

Hol lakik a gyurgyalag?

Hasábkirakó



Az oktatási segédanyagot
a Patkós Stúdió fejlesztette.

www.patkosstudio.hu



Schweizerische Eidgenossenschaft
Confédération suisse
Confederazione Svizzera
Confederaziun svizra

Svájci
Hozzájárulás



Nemzeti
Fejlesztési Összeesküvés



Ez az oktatási segédanyag az "Égigérő tanterem" című, SH/4/10 regisztrációs számú projekt keretében, a Svájci Hozzájárulási Program támogatásával valósult meg.

Hol lakik a gyurgyalag?

Hasábkirakó

„ÉGIGÉRŐ TANTEREM”



Gyurgyalag költőfalak

A történelmi időkben, amikor a szabályozatlanul kanyargó folyók meredek, az éves áradások alkalmával leszakadó, folyamatosan megújuló partfalakat alakítottak ki a kanyarulatok külső ívén, több madárfaj is megtanulta kihasználni ezeket az élőhelyeket. Magyarországon a gyurgyalag, a partifecske és a jégmadár és a partfalakba akár méternél is hosszabb költőüregeket, melyek végén a kiszélesedő lakókamra talajára rakják tojásaikat. Mivel ezek az ősi, folyómenti élőhelyek sok-sok kilométer hosszúak voltak, a gyurgyalagok és a partifecskek hatalmas, akár több tízezres kolóniákban kezdtek el fészkelni. Olyan sűrűn egymás mellett, hogy a költőüregek bejárataitól a fal himlőhelyesnek tűnt.

A folyószabályozások miatt ma már alig van Európában ilyen ősi, szakadással évről évre megújuló partfal – az egyik legnagyobb éppen Magyarországon, a Tisza Tokaj feletti szakaszán –, ezért az itt költő madarak a víztől sokszor jelentős távolságra lévő, elhagyott homokbányákban, földutak falában kénytelenek fészkelni. Mivel azonban ezeket nem mossa alá az áradó víz, nem szakadnak le, nem újulnak meg, faluk idővel rézsúsra erodálódik, illetve a felnövekvő növényzet takarásába kerülnek és alkalmatlanná válnak a fészkelésre.

Ezért nagyon nagy segítséget jelent a madaraknak, ha az ilyen, maximum mellig érő (omlás esetén sem balesetveszélyes) partoldalak előtt a költési időszakot megelőzően (márciusban és áprilisban) a berepülést akadályozó gatz és bokrokat kivágjuk, illetve a falat ásóval néhány évenként függőlegesre faragva felújítjuk. A gyurgyalagok, parti fecskék és jégmadarak munkáját nagyban megkönnyíti az is, ha kézi talajfúróval, ennek hiányában egy hegyes bottal ökölnyi átmérőjű és legalább ilyen mélységű fészeküreg-kezdeményeket készítünk a frissített falfelületben. Ezek peremére a madarak kényelmesen le tudnak szállni és folytatni tudják az általunk megkezdett munkát.

Segédanyag-ismertető

A „Hol lakik a gyurgyalag?” hasábkirakó a gyurgyalagok költési viselkedését és az ezt segítő védelmi módszert mutatja be az óvodás és kisiskolás korosztály számára is érdekes, játékos formában. A hasábkirakó egyénileg és csoportosan is használható.

A játékhoz tartozó, a fajt és életmódját bemutató leírásokat a gyerekekkel együtt játszó felnőttek és olvasni már tudó idősebb testvérek fel is olvashatják a kisebbeknek, a pedagógusok pedig óravázlatok kidolgozásához is használhatják. A tájékoztató füzet oktatási segédanyagként történő alkalmazását segíti, hogy az oldalán található lyukak segítségével – a többi játék hasonló tájékoztatójával együtt – gyűrűs mappába fűzhető.

Így játsszunk!

A lefektetett hasákok forgatásával négy különböző, a gyurgyalagok költési viselkedésének fázisait bemutató képet lehet kirakni. A gyerekek a halottak alapján – szükség szerint a pedagógus vagy a szülő segítségével – értelmezzék, elemezzék az egyes oldalakon látottakat.



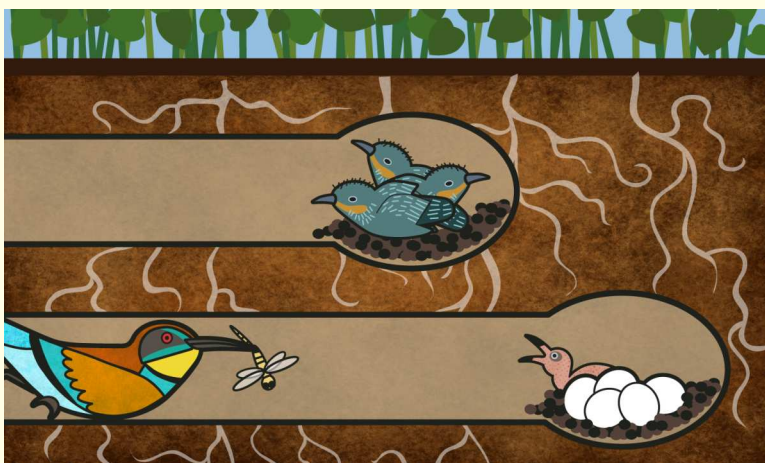
1. kép - Tavaszi gyurgyalagvárás

A költési időszak előtt (márciusban vagy áprilisban) faragjuk függőlegesre az előregedett partfalakat, majd készítsünk ezekbe ökolnyi fészeküregkezdeményeket, ahova a madarak a további munka folytatásához kényelmesen be tudnak ülni.



2. kép - A madarak költőüregét ásnak

Az afrikai teletőterületekről májusban megérkező gyurgyalagok a párbaállást követően akár kétméteres járatot is ásnak a partfalba a csőrükkel és a lábikkal. Az üreg végén kiszélesedő költőkamrát alakítanak ki. A kitermelt földet a madarak az üregben hátrálva tolják ki a bejáraton át.



3. kép - Tojásrakás és fiókanevelés

A tojó a költőkamra talajára rakja tojásait, melyek körülbelül 15-16 nap alatt kelnek ki. Ezt követően a szülők először kisebb, majd nagyobb repülő rovarokkal, főleg szitakötőkkel és lepkékkel etetik a fiókákat.



4. kép - Kirepülés és másodköltés

A kezdetben csupasz, majd gyorsan kitollasodó fiókák az energiában gazdag rovar táplálék hatására mintegy 30 nap alatt válnak röpképesé. Ezt követően elhagyják a biztonságot jelentő fészeküreget, hogy gyakorolják a repülést, de sokat üldögelnek a partfal közelében lévő fák csúcsán és száraz ágakon. A szülők néhány napig továbbra is etetik őket, majd a fiatalok önállóvá válását követően másodszer is tojást raknak.

Miért érdemes felújítani a partoldalakat?

Azért, mert a gyurgyalagok nem egyedüli lakói ezeknek. Azzal, hogy függőlegesre faragjuk a rézsűsre erodálódott lösz- és homokfalakat, megfelelő fészkelőhelyet biztosítunk legkisebb fecskénk, az akár több ezres kolóniákat alkotó partifecskék számára is. A két faj gyakran alkot vegyes telepeket. Amennyiben a költőfal víz mellett vagy ennek közelében található, a két faj mellett jó eséllyel beköltözik ide egy-egy jégmadárpár is. Ráadásul az előző évekből visszamaradó vagy megüresedő üregek több, saját járatot ásni nem képes madár számára jelentenek fészkelőhelyet. Ezek között leggyakoribb a házi és a mezei veréb, de előfordult már itt a seregély is. A tágabb nyílású lyukakban, nagyobb falfülkékben szalakóta és kuvik is költethet.

További információ:
www.mme.hu > Napi madárvédelem > Madárvédelmi eszközök >

Figyelem!

6 éven aluliak a kírukót csak felnőtt felügyelete mellett használhatják!

