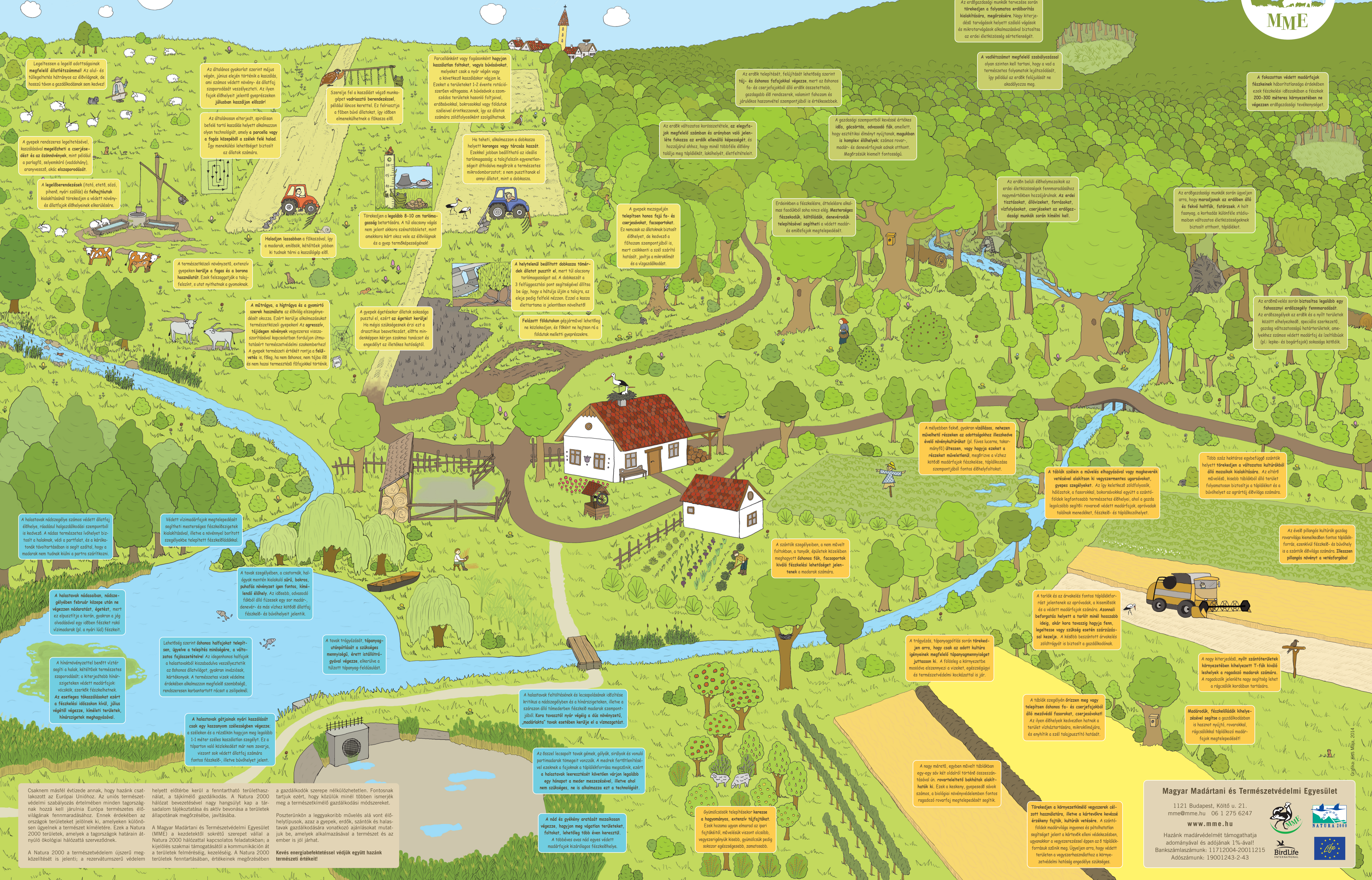


MADÁRBARÁT GAZDÁLKODÁS gyepen, erdőn, vizes területeken, szántón



Legeltesen a legelő adottságainak megfelelő állatlétszámmal! Az alul- és túllelgetés hátrányos az élővilágra, de hosszú távon a gazdálkodásnak sem kedvez!

Az általános gyakorlat szerint május végén, június elején tartanak a kaszálás, ami számos védett növény- és állatfaj szaporodást veszélyeztet. Az ilyen fajok előhelyét jelentő gyepszéken júliusban kaszáljon először!

Az általános elterjedt, spirálisan befelé tartó kaszálás helyett alkalmazzon olyan technológiát, amely a parcella vagy a fagás közepéből a szélek felé halad. Így menekülési lehetőséget biztosít az állatok számára.

A gépek rendszeres legeltetésével, kaszálásával megelérhető a cséregésedést és az özönvívőket, mint például a parlagfű, selyemkóró (vadszőnyeg), aranyesszék, akác: elszaporodását.

A legelőberendezések (traktó, etető, szó, pihenő, nyári szállás) és faluházak kialakításánál törekedjen a védett növény- és állatfajok előhelyének elkerülésére.

Szerezze fel a kaszálást végző munkagépet vadriasztó berendezéssel, például lámpa kerettel. Ez felriasztja a fűben bújó állatokat, így időben elmenekülhetnek a fűszaka elől!

Parcellánként vagy fagásonként hagyjon kaszálatlan foltokat, vagyis búvárfoltokat, melyeket csak a nyár végén vagy a következő kaszálásokkor vágjon le. Ezeket a területeket 1-2 évente rotációban vágassa. A búvárfoltok a szomszédos területek használt foltjával, erdőszéllel, bokrosokkal vagy fűfoltokkal szelvével érintkezzenek, így az állatok számára zöldegyesként szolgálhatnak.

Ha teheti, alkalmazza a dobkaszát helyett korongos vagy fűrészes kaszát. Ezekkel jobban beállítható az ideális tartalmasság, a talajfelszín egyenetlenségét átírhatja megkört és természetes mikroclimabozót: nem pusztítanak el annyit állatot, mint a dobkasz.

Törökcedra a legelő 8-10 cm tartalmasság betartására. A túl alacsony vágás nem jelent időnként szőnyegvesztést, mint amekkorára hátról az élővilágnak és a gyep termékedességének!

Haldjon lassabban a fűszakával, így a madarak, emlősök, kétéltűk jobban ki tudnak térni a kaszálóélelől.

A természetközeli növényzet, ortodox gyepfenekeltje a fagás és a borona használatát. Ezek felszaporítják a talajfelszín, s utat nyitnak a gyomoknak.

A műtrégya, a hígtrégya és a gyomirtó szerek használata az élővilág elszegényesedését okozza. Ezért kerülje alkalmazásukat természetközeli gyepfenekeltje. Az agresszív, túljellegű növények végzetlen visszahúzóval kapcsolatban forduljon önkormányzatához természetvédelmi szakemberekhez! A gyep természet értékeit rombolja a felléptetés is, főleg, ha nem őshonos, nem tájhoz illő és nem hazai természetvédelmi törvények szerinti fűfajokkal történik.

A gyep égetésekor állatok sokasága pusztul el, ezért az égetést kerülje! Ha mégis szükséges ezt a módszert alkalmazni, előtte mindenképpen kérjen szakmai tanácsot és engedélyt az illetékes hatóságtól.

A helytelenül bedolított dobkaszák tömredék állatot pusztít el, mert túl alacsony tartalmasságot ad. A dobkaszát a 3 felügszártási pont segítségével állítsa be úgy, hogy a hátrája újjá a talajra, az eleje pedig felfelé nézzen. Ezzel a kasza elteremtése is jelentősen növelhető!

A gyep mezsgyéjén telepítsen honos fűfaj és cséregeszeket, fűszakokat. Ez nemcsak az állatoknak biztosít előhelyet, de kedvez a fűszak szaporodásából is, mert csökkenti a szél szárított hatását, így jutja a mikroclimát és a vágáselértséget.

Felzárt fűfoltokat gépjárművel lehetőleg ne közlekedjen, és főként ne hajtsón rá a fűfoltok mellett gyepszakra.

Az erdők telepítését, felújítását lehetőség szerint tölgy- és éhsófas fajokkal végezze, mert az éhsófas fa- és cséregeszekből álló erdők esetében, gazdagabb élő rendszerrel, valamint fűszak és járulékos hasznosított szempontjából is értékesebbek.

A gazdasági szempontból kevésbé értékes tölgy, gécserős, odvasodó fák emellett, hogy esztétikai élményt nyújtanak, magukban is komplex élőhelyek számos rovar-, madár- és denevérfajnak adnak otthont. Megtréssük kiemelt fontosságú!

Az erdőgazdálkodási munkák tervezése során törekedjen a folyamatos erdőborítás kialakítására, megőrzésére. Nagy kiterjedésű területeket helyett szőlő vágások és mikroterületek alkalmazásával biztosítsa az erdő életképességének a fenntartását.

A vadlétszámot megfelelő szabályozással olyan szinten kell tartani, hogy a vad a természetes folyamatok lejátszódását, így például az erdők felújítását ne akadályozza meg.

A fokozottan védett madárfajok fészkelésének háborítatlansága érdekében azok fészkelési időszakában a fészkek 200-300 méteres környezetében ne végezzen erdőgazdálkodási tevékenységet.

Az erdőn belüli élőhelyek minőségét az erdő élőközösségét fenntartóhoz nagymértékben hozzájárulnak. Az erdő tisztaságát, élőhelyeket, fűszakot, vízfolyásokat, cséregeszeket az erdőgazdálkodási munkák során kiemelt kell.

Az erdőgazdálkodási munkák során ügyeljen arra, hogy maradjon az erdőben élő és fűszak hálókat, fűszakok. A holt faanyag, a korhadás különféle stádiumban változatosságot biztosít a fűszakok számára, így például a fűszakok számára.

Az erdőművelés során biztosítsa legalább egy fűszakot erdőgazdálkodás fenntartásához. Az erdőgazdálkodás az erdők és a nyílt területek közötti elhelyezkedés, speciális szerkezetű, gazdag változatosságú határterületek, amelyek számos védett madárfaj és ízeltlábúak (pl.: lepke- és bogárfajok) sokasága köthetik.

A mélyebben fekvő, gyakran vízjáralt, nehezen művelhető részekben az odvasodóhoz illeszkedő évelő növénykultúrákat (pl. fűves lucerna, tolmácvirág) ültessen, vagy hagyja ezeket a részeket műveletlenül, megtréssze a vízhez közelebbi madárfajok fészkelése, táplálkozása szempontjából fontos élőhelyfoltokat.

A táblák széllein a művelés elhagyásával vagy megkeverék vetésével alakítsa ki vegyeszemes ügységeket, gyepes szegélyeket. Az így kialakított zöldegyesek, hálózatok a fűszakokkal, bokrosokkal együtt a szántóföldök legfontosabb természetes élőhelyei, ahol a gazda legelőszaki segítői rovarra védett madárfajok, aprómadarak találhatnak menedéket, fészkelési- és táplálkozási helyet.

Több száz hektáros egybefüggő szántók helyett törekedjen a változatos kultúrákból álló mozaik kialakítására. Az eltérő művelés, kisebb táblából álló terület folyamatosan biztosítja a táplálékot és a búvárhelyet az agrártól élővilág számára.

Az évelő pillangós kultúrák gazdag rovarvilágot biztosítanak. Fontos táplálékforrás az évelő fűszakok és búvárhely is a szántók élővilág számára. Ugyanakkor pillangós növényt a vetésforgóban!

A szántók szegélyében a nem művelt fűszakok, a tavak, épületek közelében hagyja ott éhsófas fák, fűszakokat kivétel fűszakok lehetőségét jelentenek a madarak számára.

A traktók és az áruvázak fontos táplálékforrást jelentenek az aprómadár, a kesztyűs és a védett madárfajok számára. Azonnal beforgassa a traktort minél hosszabb ideig, akár kora tavaszig hagyja fenn, legelőszaki szükség esetén szűrés nélkül kezelje. A később beszártott áruvázak zöldegyesét is biztosít a gazdálkodásnak.

A nagy kiterjedésű, nyílt szántóterületek környezetében kihelyezett T-fák kivétel lehetnek a ragadozó madarak számára. A ragadozókat jelenléte nagy segítség lehet a ragadozókat korlátozni tartására.

Madárfajok, fűszakokból kivétel nélkül segítsen a gazdálkodásban is hasznos nyílt, rovarokkal, rágszakkal táplálkozó madárfajok megtelepedését!

A nagy méretű, egyben művelt táblákban egy-egy sáv két oldaláról történő összehúzóval (v. rovarirtóval) csökkenthető az állatlétszám. Ezek a keletkezett gyepesodó sávok számok, a biológiai növényvilágban fontos ragadozó rovarvilág megtelepedését segítik.

Törökcedra a környezetkímélő vegyeszemes ökológiai hasznosított, illetve a környező kevéssé érzékeny fűszak, kultúrák vetésére. A szántóföldök madárvilágát ingyenes és pótolhatatlan segítséget jelent a környék ellen védekezésben, ugyanakkor a vegyeszemesmel éppen az ő táplálékforrást szánják meg. Ügyeljen arra, hogy védett területre a vegyeszemesmel a környezetvédelmi hatóság engedélyre szükséges.

A halastavak nádszegélye számos védett állatfaj élőhelye, nádszerű halgazdálkodás szempontjából is kedvező. A nádas természetes élőhelyet biztosít a halaknak, véd a parlagot, és a környező élővilágban is segí azáltal, hogy a madarak nem tudnak kiújni a partra szárazra.

Védett vízimadárfajok megtelepedését segítheti mesterséges fűszakok kialakításával, illetve a növényvel borított szegélyekbe telepített fűszakokkal.

A tavak szegélyében, a csatornák halgátok mentén kialakuló sűrű, bokros, puhafás növényzet igen fontos, kéméndő élőhely. Az idősebb, odvasodó fűszakok álló fűszak egy sor madár-, denevér- és más vízhez közelebbi állatfaj fűszak- és búvárhelyét jelentik.

A halastavak nádszegélyében, nádszegélyben február közepén után ne végezzen nádszántást, égetést, mert az elpusztítja a kórót, gyakran a jég olvadásával egy időben fűszakot rakó vízimadarak (pl. a nyári lúd) fűszakot.

A tavak vízgazdálkodás, tápanyag-utánpótlását a szükséges mennyiségű, érett istállótrágyával végezze, elkerülve a túlzott tápanyag-felhalmozást.

Lehetőség szerint éhsófas hajúkat telepítsen, egyben a telepítés másodégen, a változatos fűszakosítással. Az idősebb hajúkat a halastavakból kiszabaduló veszélyeztetik az éhsófas állatvilágot, gyakran inváziósok, kártékonyak. A természetes vizek védelmének érdekében alkalmazza megfelelő szomszédos, rendszeresen karbantartott nádat a zsilipekkel.

A vízminőségromlás beütést vízter segíti a halak, kétéltűk természetes szaporodását; a kiterjedtebb hínárszövedéket védett madárfajfajok, cséregeszek, szerkők fűszakok. Az esetleges fűszakok miatt az éhsófas hajúkat, különösen a jég olvadás után, a hínárszövedékek meggyógyításával.

A halastavak gátjainak nyári kaszálását csak egy kaszálással végezze a széllel és a részlelken hagyjon meg legalább 1-1 méter széles kaszálatlan szegélyt. Ez a tápporton való közlekedést már nem zavarja, viszont sok védett állatfaj számára fontos fűszak-, illetve búvárhelyt jelent.

A halastavak felhőtlenek és lecsapolásuk időutalás kritikus a nádszegélyben és a hínárszövedékek, illetve a szárazon álló tömredékben fűszakok madarak szempontjából. Kora tavasztól nyár végéig a dús növényzet, "madárlélek" tavak esetében kerülje el a vízmozgatást.

Az éhsófas lecsapoló tavak gének, golyók, sűrűsúly és vonuló partmadarak tomaihoz vonzzák. A madarak fertőtlenítésével ezeknek a fűszakok a táplálékforrás megszűnik, ezért a halastavak leeresztését követően várjon legalább egy hónapot a meder megszáradásával, illetve ahol nem szükséges, ne is alkalmazza ezt a technológiát.

A nád és gyékény aratását mozaikosan végezze, hagyjon meg vágatlan területeket, fűszakot, lehetőleg több éven keresztül. A többször aratás egyben védett madárfajok számára fontos fűszakok helye.

Gyékényes területek keresse a hagyományos, extenzív hajúkat. Ezek hazára ugyan elmarad az éhsó fűszakokból, művelésük viszont idősebb, vegyeszemesmel kisebb, gyékényes pedig sokszor egészségesebb, zamatosabb.

Csaknem másfél évtizede annak, hogy hazánk csatlakozott az Európai Unióhoz. Az uniós természetvédelmi szabályozás értelmében minden tagországnak hozzá kell járulnia Európa természetes élővilágának fenntartásához. Ennek érdekében az országok területüket jelenléte ki, amelyekben különösen ügyeljen a természet kíméletére. Ezek a Natura 2000 területek, amelyek a tagországok határain átnyúló ökológiai hálózatát szervezik.

A Natura 2000 a természetvédelem újszerű megközelítését is jelenti; a rezervátumszerű védelem helyett előtérbe kerül a fenntartható terület-használat, a tájkiemelt gazdálkodás. A Natura 2000 hálózat bevezetésével nagy hangsúlyt kap a társadalmi tájkiemelés és aktív bevonása a területek állapotának megőrzésében, javításában.

A Magyar Madártani és Természetvédelmi Egyesület (MME) a kezdetektől sokrétű szerepet vállalt a Natura 2000 hálózatot kapcsolatos feladatokban; a kijelölés szakmai támogatásától a kommunikáción át a területek felmérésig, kezelésig. A Natura 2000 területek fenntartásában, értékeik megőrzésében a gazdálkodók szerepe nélkülözhetetlen. Fontosnak tartjuk ezért, hogy közülük minél többen ismerjék meg a természetükkel való gazdálkodási módszereket.

Poszterünkön a leggyakoribb művelési váltó élőhelytípusok, azaz a gyep, erdő, szántók és halastavak gazdálkodására vonatkozó ajánlások mutatjuk be, amelyek alkalmazásával a természet és az ember is jól járhat.

Kevés energiabefektetéssel védjük együtt hazánk természeti értékeit!

Magyar Madártani és Természetvédelmi Egyesület

1121 Budapest, Költő u. 21.
mme@mme.hu 06 1 275 6247
www.mme.hu

Hazánk madár- és természetvédelmi támogatásának adományával és adójának 1%-ával!
Bankszámlaszámunk: 11712004-20011215
Adószámunk: 19001243-2-43