



Magyar Madártani és Természetvédelmi Egyesület Madárgyűrűzési Központ

1121 Budapest, Költő u. 21.

Tel.: (1) 275-6247 ▪ Fax: (1) 275-6267 ▪ E-mail: ringers@mme.hu

A Madárgyűrűzési Központ 2013. évi beszámolója

2014. április 7.

Jelen beszámoló a 2013. évi országos madárgyűrűzési eredményeket, a Madárgyűrűzési Központ (továbbiakban: Központ) adatbankjára és jelölőgyűrű készletére vonatkozó információkat, az éves pénzügyi beszámoló összefoglalóját, valamint az éves adatszolgáltatási tevékenység összefoglalóját tartalmazza. A beszámoló áttekintést nyújt az elmúlt tíz év (2004-2013) legfontosabb eredményeiről. Technikai és terjedelmi okok miatt a beszámoló nem tartalmazza az adott évre vonatkozó belföldi és külföldi megkerülések összesítéseit, részletes megkerülési információkat.

A beszámoló a következő dokumentumok kötelezettségvállalásai alapján készült:

Az Országos Környezetvédelmi és Természetvédelmi Főfelügyelőség (OKTF) **14/3858/9/2012.** számú határozatának alapján az *Engedélyesnek* a 2013. december 31. napjáig tartó gyűrűzési időszakban végzett jelölések eredményéről 2014. március 31-ig összefoglaló jelentésben kell tájékoztatni a Főfelügyelőséget (*ez 2014. március 31-én megtörtént*) és a Vidékfejlesztési Minisztérium Természetmegőrzési Főosztályát.

A KvVM-TVH (jogutódja VM TMF) és az MME között 2004. november 12-én létrejött, majd 2009. február 27-én módosított, és újabb 5 évre meghosszabbított megállapodás alapján a Központ éves munkabeszámolót készít a VM TMF és a Madárgyűrűzési Felügyelő Bizottság (MFB) részére a tárgyévet követő év március 31. napjáig. A Központ szakmai felügyeletét ellátó MFB tagok: *Dr. Csörgő Tibor* (MME), *Csörgöcs Gábor* (VM), *Schmidt András* (VM), *Dr. Szépl Tibor* (MME) és *Németh Ákos* (gyűrűzők által delegált tag). A VM-MME megállapodás 2013 év végén lejárt, ezzel kapcsolatban 2014. január 14-én levelet írtunk a VM Környezetügyért Felelős Államtitkárságának, de még válasz nem érkezett.

A Központnak továbbá éves beszámolóit kötelezettsége van az MME Gyűrűző és Vonuláskutató Szakosztály (SZO) vezetősége (*Színai Péter SZO elnök, Benei Béla, Kalocsa Béla, Lóránt Miklós, Dr. Tokody Béla, Verseckői Nikoletta*), a SZO tagok, valamint az összes madárgyűrűző munkatárs felé is.

A Központ szabályzatai és a fontosabb dokumentumok, az aktuális és a korábbi évek OKTF határozati, az elmúlt időszak szakmai beszámolóit letölthetőek az MME honlapjáról (www.mme.hu):

www.mme.hu/termeszetvedelem/madargyuzesi-koezpont.html

A Madárgyűrűzési Központ személyi állománya

2004. január 1-től a Központ felelős vezetője: *Karcza Zsolt*.

2013-ban önkéntesként segítette a munkát *Lukács Katalin Odett* gyűrűző munkatársunk, akinek a munkáját ezúton is köszönöm.

Legfontosabb események 2013-ban

A Központ 2013-ban a működési szabályzatának megfelelően ellátott minden olyan adminisztrációs kötelezettséget, ami a hazai madárgyűrűzés folyamatos működésének alapfeltétele. Az adott évre a Központ az OKTF-től megkapta a kutatási engedélyt (**OKTVF 14/3858/9/2012, 2013. január 10.**), amely 2017. március 31-ig érvényes. Ez – a korábbi időszak éves határozataitól eltérően – lényegesen egyszerűbb, biztosítja a folyamatos madárgyűrűzési tevékenység lehetőségét, és az újonnan vizsgázott madárgyűrűzők a vizsgabizonyítványuk kézhezvételét követően el tudják kezdeni a gyűrűzési munkát.

2013. szeptember 5-8. között Finnországban (Helsinki) került megrendezésre az EURING – két évente összeülő – közgyűlése, amelyen a hazai központ is képviseltette magát. 2013-ban volt 100 éves a Finn Madárgyűrűzési Központ (www.luomus.fi) és 50 éves az EURING. A „*scheme report*”-ok itt olvashatók:

http://www.euring.org/meetings/general_assemblies/helsinki_2013/index.html

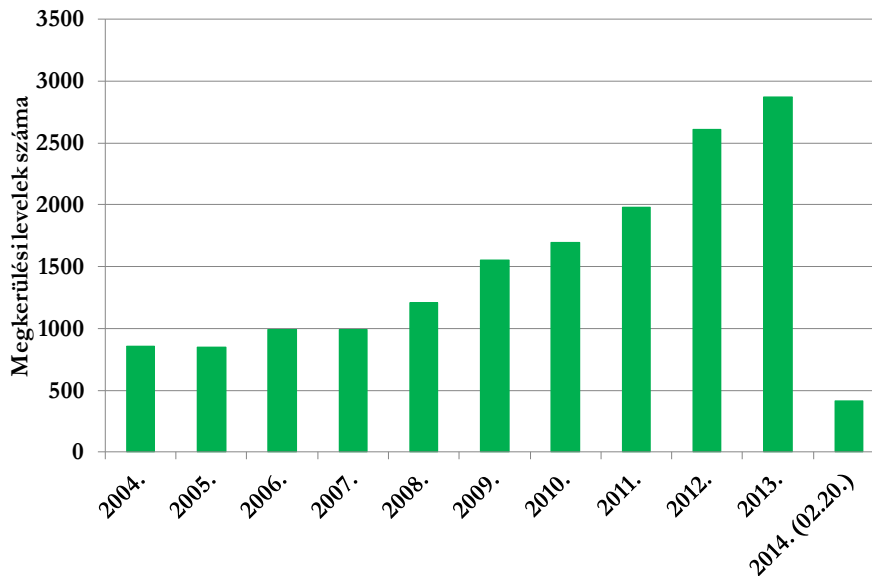
2013. év elején az MME Titkárság épületén belül a Központ átköltözött az MME Bolt régi helyére. Itt egy raktárhelyiséggel kibővítve kétszer akkora helyen, világosabb, tágasabb, kényelmesebb irodában lehet dolgozni.



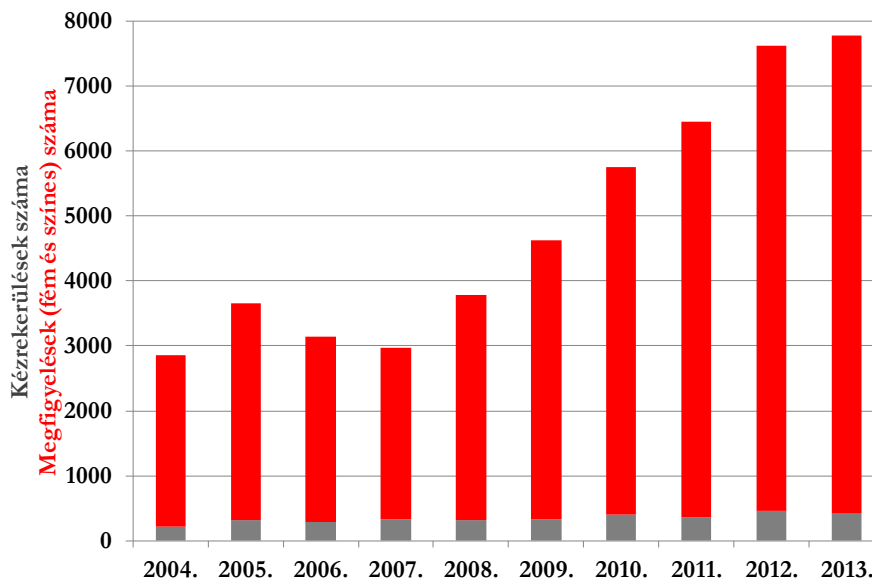
2013-tól egy új (*Tringa* elnevezésű), a mai igényeknek és rendszerkörnyezetnek megfelelő madárgyűrűzési szoftver fejlesztése folyik a **T-systems** együttműködésével. Ezzel az új szoftverrel a gyűrűzők közvetlenül, online módon kezelhetik a madárgyűrűzési adataikat. A madárgyűrűzési adatbank 2014. február 20-án migrálásra került az MME szerverére és az új szoftver éles tesztüzeme elkezdődött. Várhatóan 2014. május végén lehet használatba venni a gyűrűzőknek és a rendszeres megfigyelőknek.

The screenshot shows the software interface for bird capture management. On the left, there is a table with columns for 'Paraszok', 'Központazonosító', 'Gyűrűszám', 'Egyéb jelölések', 'Cseregyűrű', 'Fogás típusa', 'Státusz', and 'Faj'. The table contains multiple rows of data, all with 'Budapest' as the location and '382265' as the identifier. A map of Europe is displayed on the right, with red pins marking capture locations across various countries including France, Germany, Italy, and Spain. Below the map, there is a legend for 'Polder Sebastopol' locations, listing 12 specific sites.

A 2012. évi madárgyűrűzési jelentések feldolgozása 2013. március végére megtörtént (196734 gyűrűzési és 33459 visszafogási adat). A 2013-ban érkezett megkerülési levelek feldolgozását folyamatosan végeztük, év végén a Központ és az adatbázis napra kész állapotban volt. 2013-ban összesen **2875** megkerülési levél került feldolgozásra, amelyek több száz kézrekerülési, és közel nyolcezer megfigyelési adatot tartalmaztak. Ez év február közepéig **414** megkerülési levél került feldolgozásra, de az új szoftver tesztüzemre való átállása után a megkerülések feldolgozását szüneteltettük, majd a tesztverzióban folytattuk. Ezek ellenőrzése és a megkerülési riportok kiküldése is hamarosan megtörténik. Előreláthatóan április közepétől folytatódik az elmaradt megkerülési levelek folyamatos feldolgozása.

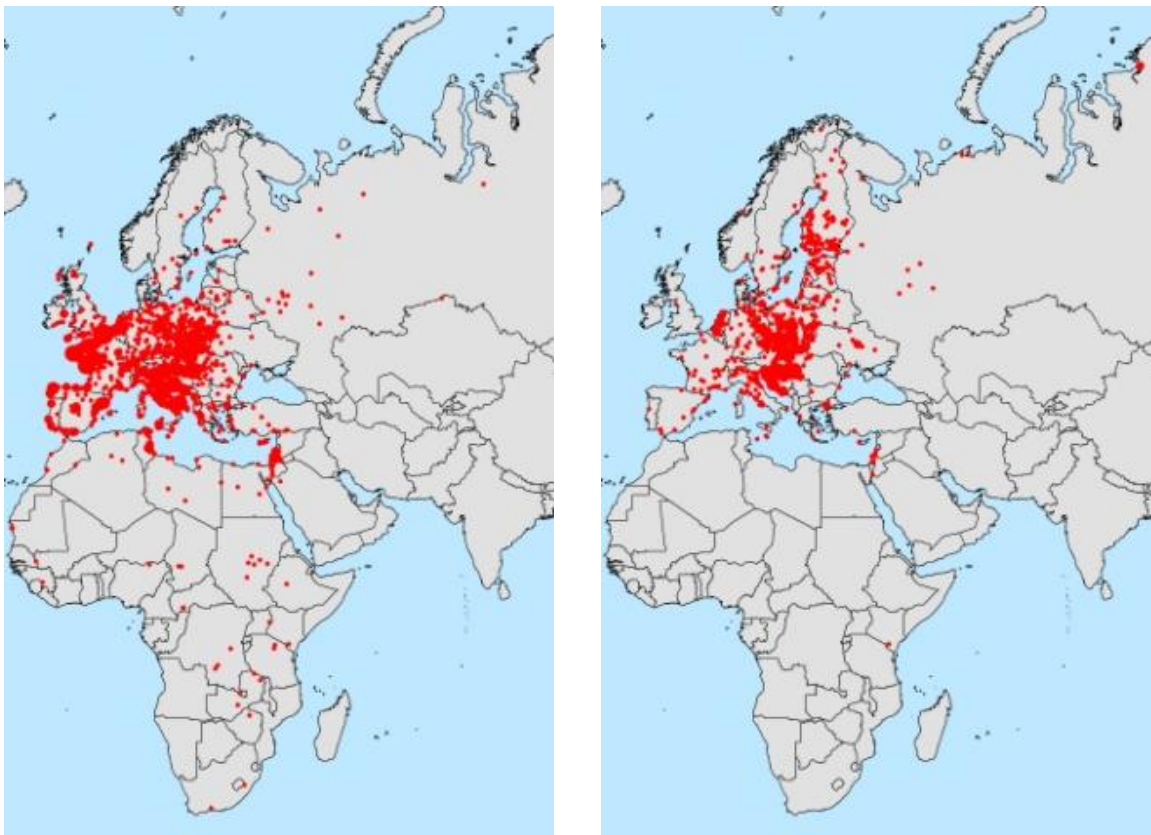


A Központban feldolgozott megkerülési levelek évenkénti száma az elmúlt 10 évben és a 2014. február közepéig beérkezett és feldolgozott levelek száma.



A megkerülések (visszafogások nélkül) évenkénti száma az elmúlt 10 évben, a 2014. február közepéig feldolgozott adatok alapján.

2004 és 2013 között – a 2014. február közepéig beérkezett és feldolgozott adatok alapján – összesen **7518** gyűrűs madár külföldi vonatkozású kiegészített adatait tartjuk nyilván: **107** faj, **3882** hazai gyűrűs példánya került meg külföldön (*bal oldali ábra*), és **106** faj **3636** külföldi gyűrűs madár került meg Magyarországon (*jobb oldali ábra*).

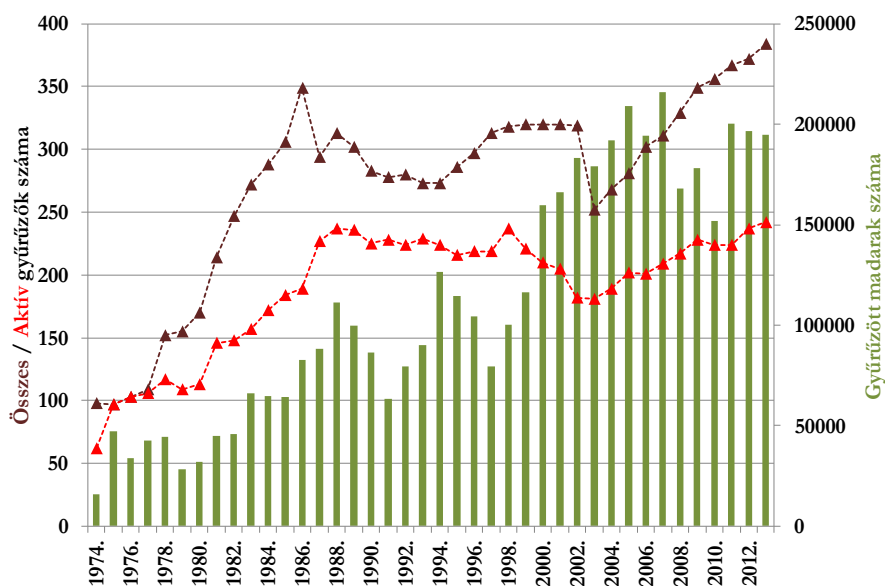


Külföldi vonatkozású megkerülések területi eloszlása 2004 és 2013 között (összes madárfaj, bal oldalon: a hazai gyűrűzésű madarak megkerülési helyei, jobb oldalon: a külföldön jelölt és Magyarországon megkerült madarak gyűrűzési helyei).

Gyűrűzők

2013-ban a Madárgyűrűzési Központ **13** új madárgyűrűzőt regisztrált, így az év végén összesen **384** madárgyűrűzőt tartottunk nyilván (2013. december 31-én: **232 aktív és 152 inaktív**).

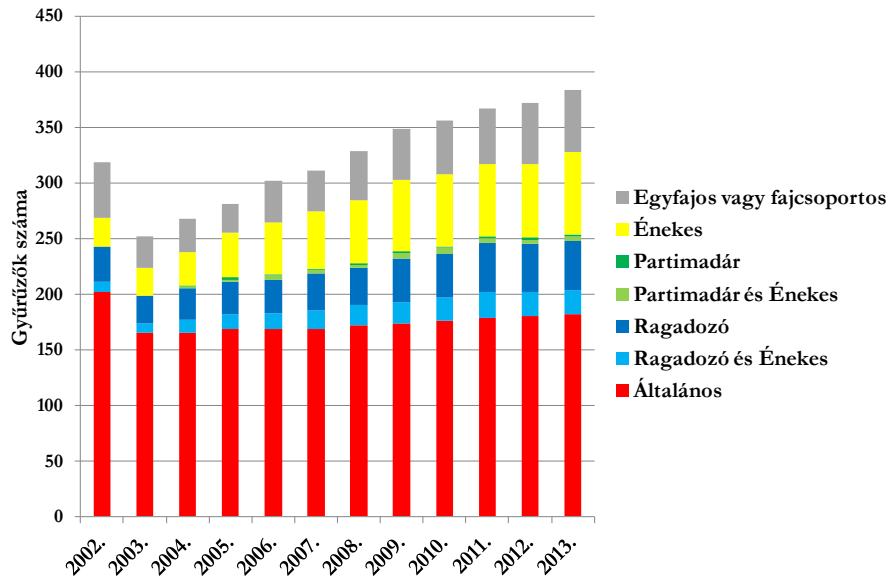
A tavalyi év folyamán 68 éves korában elhunyt *Szell Péter* gyűrűző munkatársunk, aki az 1970-es, '80-as években az *Actio Hungarica* táborok munkájában, az utóbbi években pedig a Győr-Sopron megyei madárgyűrűzéseken, elsősorban a fehér gólya projekt munkájában vett részt.



A gyűrűzők száma és a gyűrűzött madarak mennyisége az elmúlt 40 évben.

Az összes gyűrűző megoszlása bizonyítványtípusonként 2013 év végén:

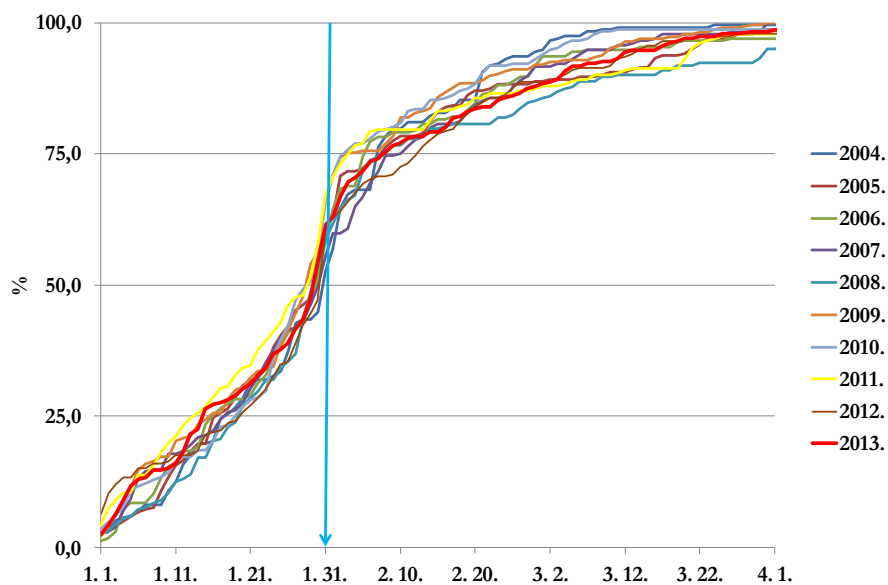
- Általános: 182
- Ragadozó: 44
- Partimadár: 2
- Énekes: 74
- Énekes, partimadár: 4
- Énekes, ragadozó: 22
- Egy fajos vagy fajcsoportos: 56



A gyűrűzők száma és bizonyítványtípusonkénti megoszlása 2002 (az 1998-as jogszabályváltozások utáni különbözőzeti vizsga éve) és 2013 között.

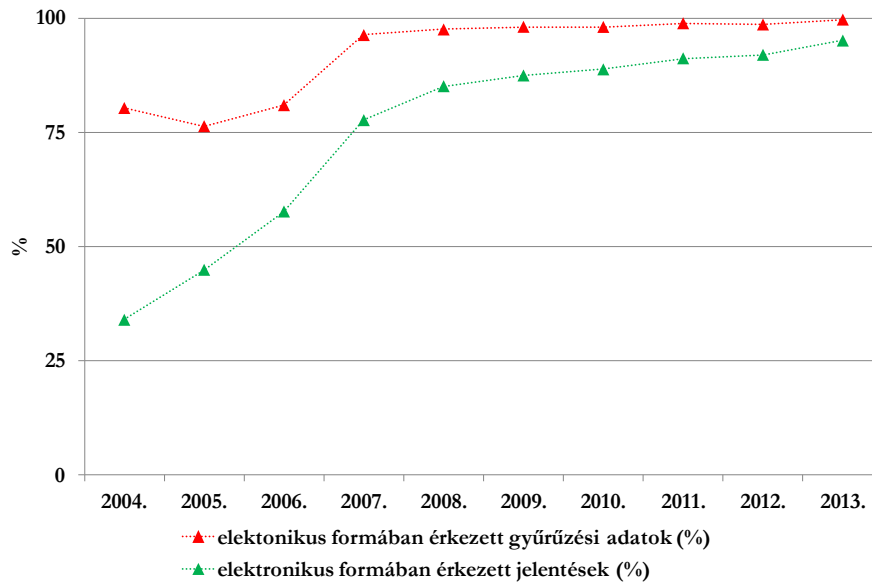
2013. évi madárgyűrűzési jelentések és gyűrűzési adatok

A madárgyűrűzési jelentések beküldési határideje a tárgyévet követő *január 31.*, madárgyűrűző-állomások esetén: *február 28.* Az aktív státuszú gyűrűzők száma 2013-ban **232** fő volt. A határidőn belül érkezett egyéni madárgyűrűzési jelentések száma **143 (61,6%)** volt. Március végére – 5 kivétellel (*Dévai Attila, Éva Gábor, Febérvári Péter, Horváth Győző, Váradi Csaba*) – az összes egyéni jelentés, valamint a kilenc madárgyűrűző állomás jelentései is beérkeztek a Központba.



A madárgyűrűzési jelentések beérkezésének folyamata az elmúlt 10 évben.

2007-től az 500 gyűrűzési adatot meghaladó madárgyűrűzési jelentéseket kötelező elektronikus adatbázis formában beküldeni. Idén már csak **12** jelentés érkezett papíryomtatványon (mindössze 651 gyűrűzési adattal). Valamennyi gyűrűzési adat a Központban rögzítésre került.



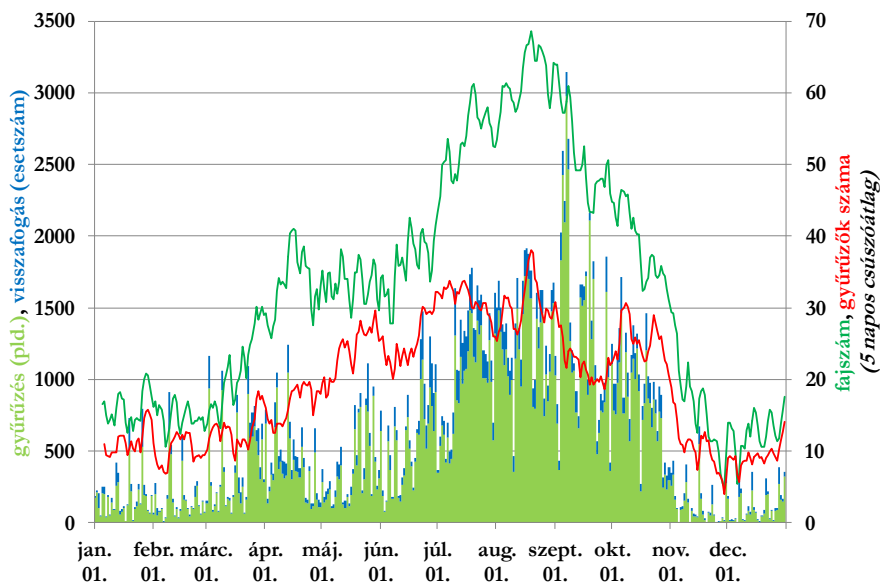
A beérkezett madárgyűrűzési jelentések típusának százalékos megoszlása az elmúlt években.

A 2013. évi madárgyűrűzési adatok feldolgozása március végéig megtörtént, az ellenőrzések, a hibák levelezése és javítása folyamatban van. **A jelen jelentésben lévő összesítések az adatbank 2014. április 1-i állapotát tükrözik, az adatok tájékoztató jellegűek, kisebb változások a későbbiekben előfordulhatnak!**

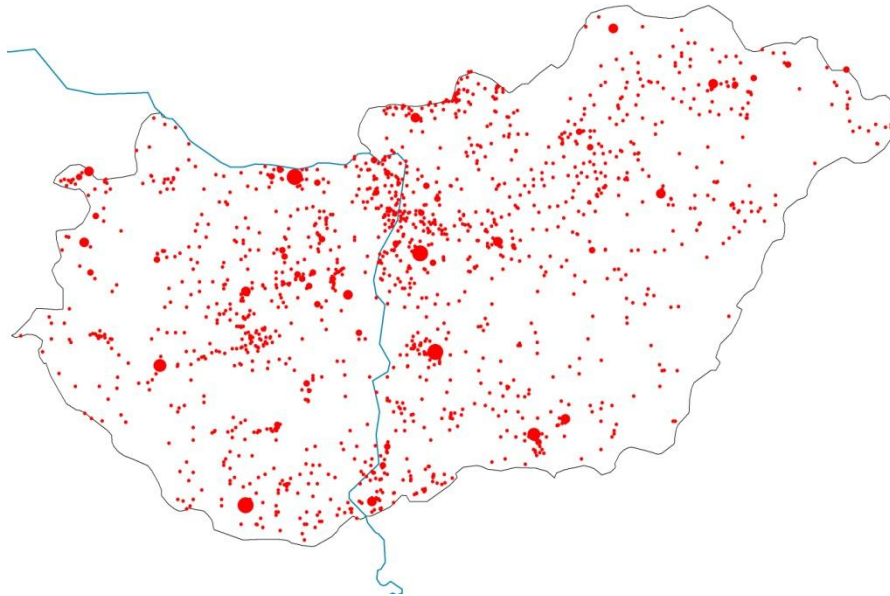
Madárgyűrűzési adatot tartalmazó egyéni madárgyűrűzési jelentések száma **203 (87,5%)** volt. 2013-ban összesen **242** gyűrűző jelölt madarakat (beleértve a madárgyűrűző-állomásokon jelölt madarakat is) (1. melléklet). Az elmúlt 10 évben összesen **324** gyűrűző munkatársunk jelölt madarakat, tízezer és százezer példány között 57 fő, százezer példány fölött egy fő (Privigyey Csaba) (2. melléklet).

2013-ban a jelölt madarak száma összesen **194890 példány (204 faj)** volt, amelyek közül **13442 példány (85 faj)** volt fióka. A madárgyűrűzési jelentések összesen **33302** visszafogási adatot tartalmaztak (**22143 példány, 114 faj**).

2013-ban a jelölt madarak közel felét (**47,4%**) hat madárfaj tette ki: *füstifecske* (18132 pld.), *foltos nádiposzáta* (17658 pld.), *cserregő nádiposzáta* (17130 pld.), *barátposzáta* (15084 pld.), *széncinege* (13614 pld.) és *partifecske* (10781 pld.) (3. melléklet).

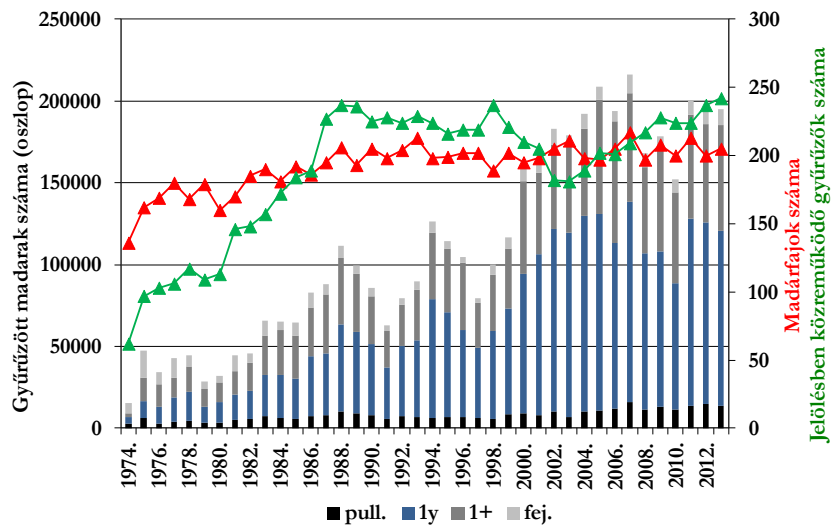


A 2013. évi gyűrűzési és visszafogási adatok napi eloszlása, valamint a naponta megjelölt madárfajok számának és a jelölésekben résztvevő gyűrűzők számának az 5 napos csúszoátlaga.



A 2013. évi gyűrzési adatok területi eloszlása (néhány madárfaj gyűrzési adatainak területi eloszlása: 4. melléklet)

Az elmúlt 10 évben **268** madárfaj **1901866** példányát gyűrték meg Magyarországon, ennek felét (**52,2%**) hét madárfaj tette ki: *füstifecske* (185385 pld.), *szőncinege* (162192 pld.), *barátposzáta* (145931 pld.) *cserregő nádiposzáta* (144100 pld.), *foltos nádiposzáta* (132322 pld.), *partifecske* (113074 pld.) és *kék cinege* (110570 pld.) (5. melléklet).

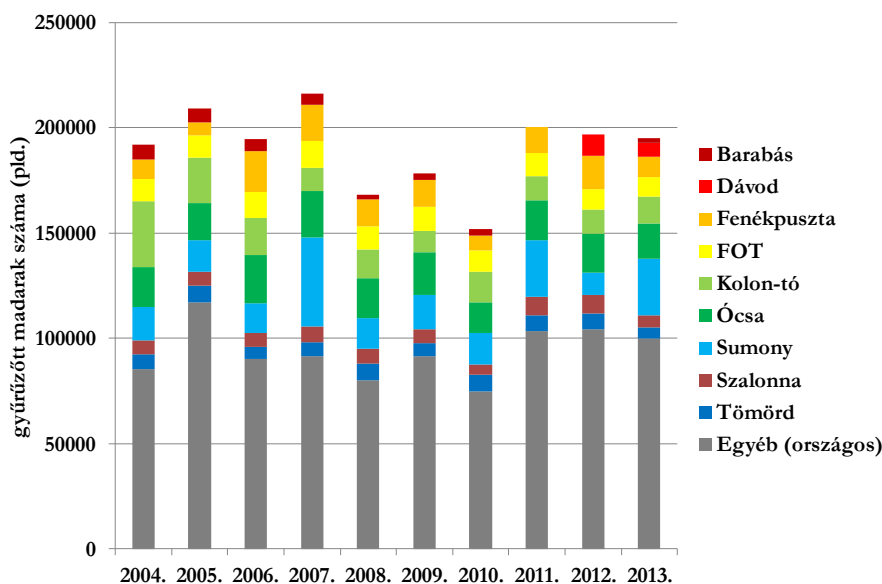


Magyarországon gyűrzött madarak évenkénti száma (1974-2013)

Madárgyűrűző állomások gyűrűzési eredményei

2013-ban az összes gyűrűzési adat **48,7%**-át, valamint az összes visszafogási adat **67,6%**-át a kilenc „Actio Hungarica” madárgyűrűző állomáson regisztrálták.

Madárgyűrűző-állomás	gyűrűzés (példány)	visszafogás (esetszám)
Barabási Madárvonulás-kutató és Gyűrűző T. (E-misszió) szervező: <i>Pusztai Tamás</i> , gyűrűzők száma 2013-ban: 5 fő	1934	408
Bódva-völgyi Madárvonulás-kutató Tábort (MME Aggteleki HCs., ANP Ig.) <i>CES adatokkal</i> szervező: <i>Farkas Roland</i> , gyűrűzők száma 2013-ban: 11 fő	5938	1511
Dávod Földvári-tó (Baja Ifjúsági Természetvédelmi Egyesület, DDNPI Ig.) <i>CES adatokkal</i> szervező: <i>Mórocz Attila</i> , gyűrűzők száma 2013-ban: 9 fő	6770	944
Fenekpusztai Madárgyűrűző Állomás (MME Zalai HCs.) <i>CES adatokkal</i> szervező: <i>Paprika Anikó</i> , gyűrűzők száma 2013-ban: 14 fő	9509	1168
Kolon-tavi Madárvárta (Kiskunsági Madárvédelmi Egyesület, KNP Ig.) <i>CES adatokkal</i> szervező: <i>Németh Ákos</i> , gyűrűzők száma 2013-ban: 16 fő	12974	3354
Ócsai Madárvárta (Ócsai Madárvárta Egyesület) <i>CES adatokkal</i> szervező: <i>Dr. Csörgő Tibor</i> , gyűrűzők száma 2013-ban: 19 fő	16334	8239
Sumonyi Madárvonulás-kutató Állomás (MME Baranyai HCs., Baranya T.É.A.) szervező: <i>Bank László</i> , gyűrűzők száma 2013-ban: 10 fő	26880	3420
Szegedi Fehér-tavi Ornitológiai Tábort – FOT (MME Csongrádi HCs.) <i>CES adatokkal</i> szervező: <i>Dr. Tokody Béla</i> , gyűrűzők száma 2013-ban: 13 fő	9358	2253
Tömördi Madárvárta (Chernel István Madártani és Tv. Egyesület) <i>CES adatokkal</i> szervező: <i>Dr. Gyurácz József</i> , gyűrűzők száma 2013-ban: 16 fő	5285	1388
Összesen	94982	22685

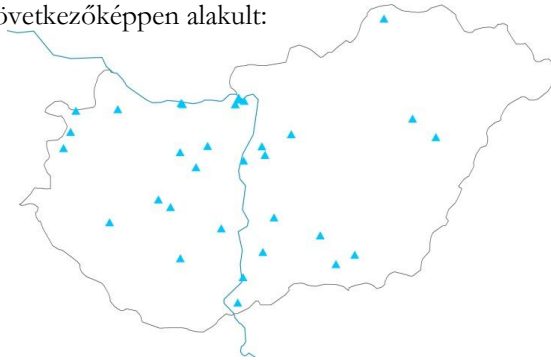


A madárgyűrűző állomásokon jelölt madarak megoszlása az elmúlt 10 évben.

A CES (Constant Effort Sites - Állandó Ráfordítású Gyűrűzés Program) eredményei

A 2004-ben indult programban a CES pontok száma a következőképpen alakult:

2004: 14
 2005: 19
 2006: 23
 2007: 27
 2008: 27
 2009: 31
 2010: 34
 2011: 34
 2012: 34
 2013: 33 (térkép)



2013-ban a CES pontokon összesen **83 faj 7721 egyedére** került gyűrű és **2859 visszafogást** regisztráltak.

2013-ban az AH és CES projekteken kívül az alábbi (*nagyobb gyűrű-felhasználású*) programok vagy projektszerű gyűrűzési akciók futottak:

Akció Riparia (MME): 4932 példány

szervező: *Dr. Szép Tibor*, gyűrűzők száma 2013-ban: 3 fő

Dinnyés (Elza major) (MME, Madárdal Alapítvány): 1769 példány

szervező: *Fenyvesi László*, gyűrűzők száma 2013-ban: 2 fő

ELTE Viselkedéskológiai Kutatócsoport: 1339 példány

szervező: *Dr. Török János*

Érsekvadkert (Lukács Katalin Odett): 2361 példány

Farmos (Gátórház) (DINP Ig.): 4199 példány

szervező: *Vízkevert András*, gyűrűzők száma 2013-ban: 9 fő

Fertőrákos (Püspök-sziget) (NyME, FHNP Ig.): 3017 példány

szervező: *Dr. Kalmár Sándor*, gyűrűzők száma 2013-ban: 4 fő

Hódmezővásárhely (Téglagyári tavak) (Borbáth Erna): 2405 példány (CES adatokkal)

Hopp Ferenc Term. ismereti Tábor (Ferencmajor) (DINP Ig., Száz-völgy Egyesület): 10964 példány

szervező: *Csonka Péter*, gyűrűzők száma 2013-ban: 7 fő

Hortobágy (Madárvárta) (HNP Ig.): 2948 példány

szervező: *Szilágyi Attila*, gyűrűzők száma 2013-ban: 9 fő

Regöly (Pacsmag) (MME): 1452 példány

szervező: *Molnár Zoltán*

Szabadegyháza (Varga György): 2529 példány

Veszprém (Árpád u.) (Széplaki Imre): 2019 példány

Völcsvej (Fő u.) (Dr. Király Gergely): 1309 példány (CES adatokkal)

Színes gyűrűzések

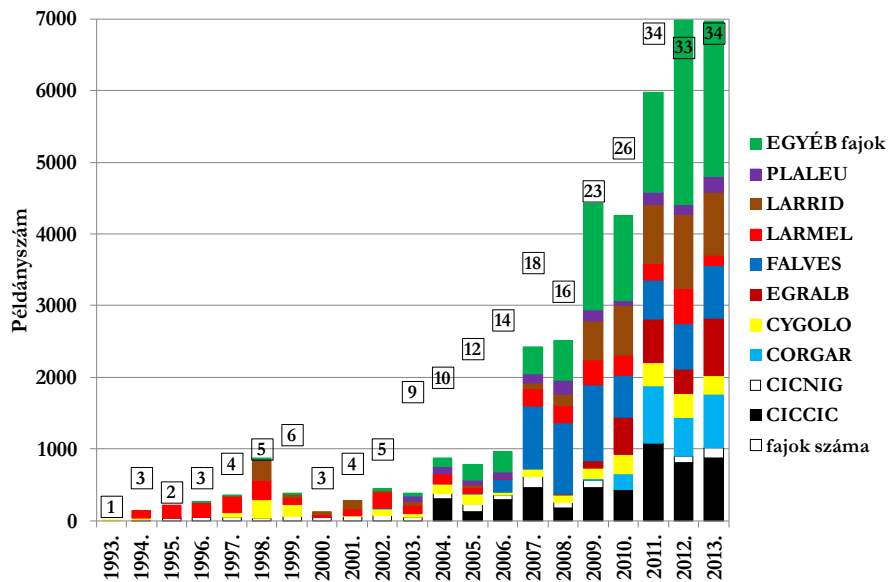
2013-ban **34** madárfaj **6967** egyedére került színes kóddal ellátott gyűrű, nyakgyűrű vagy színes gyűrűkombináció:

madárfaj	gyűrűzés	visszafogáskor adva
Billegetőcankó	5	
Bütykös hattyú	228	10
Bütykös hattyú (<i>nyakgyűrű</i>)	9	11
Dankasirály	870	3
Dolmányos varjú	20	
Egerészölyv	153	1
Fakó keselyű	1	
Fehér gólya	869	
Fekete gólya	148	
Gulipán	6	
Kanalasgém	222	
Karvaly	123	
Kék cinege	6	
Kék vércse	738	
Kerecsensólyom	46	
Kígyászölyv	2	
Kis kárókatona	85	
Küszvágó csér	205	

madárfaj	gyűrűzés	visszafogáskor adva
Mezei veréb	51	2
Nádirigó	25	
Nagy kócsag	803	
Nagy lilik	5	
Nagy lilik (<i>nyakgyűrű</i>)	93	
Nagy őrgébics	25	1
Nyári lúd (<i>nyakgyűrű</i>)	44	
Rétisas	32	
Sárgalábú sirály	7	
Szalakóta	744	
Szécincinege	869	
Szerecsensirály	145	
Sztyeppi sirály	28	
Szürke gém	98	
Vándorsólyom	32	
Vetési varjú	2	
Viharsirály	66	
Vörös vércse	130	4

(Összesítés készült: 2014. április 1. Az adatok tájékoztató jellegűek, a beérkezett madárgyűrűzési jelentések ellenőrzése, a hibák levelezése és javítása folyamatban van!)

Magyarországon először 1993-ban használtak először színes jelölést, azóta **47** madárfaj **39634** egyedét jelölték meg ezzel a módszerrel.



Színes jelölések évenkénti száma

Madárgyűrűzési adatbázis

A **Ringing Office** nevű szoftver (Varga Lajos, 2000) által kezelt madárgyűrűzési adatbázis 2014. február 20-án migrálásra került az MME szerverére és az új **Tringa** nevű (**T-systems**) online madárgyűrűzési adatbázis kezelő szoftver tesztüzeme elindult. A február 20. után feldolgozott madárgyűrűzési jelentések az új adatbázisba kerültek importálásra. A migrált adatbázis összesen **5413224** adatrekordot tartalmazott. Ezek megoszlása:

	hazai gyűrű HGK (1908-1950) HGM (1950-1956)	hazai gyűrű HGB (1951-től)	külföldi gyűrű	összes adatrekord
technikai rekord (gyűrűcsere, elveszett, hiány, selejt stb.)	12	209270	254	209536
gyűrűzési adat	2574	4521764	8813	4533151
megkerülési adat (visszafogás, kézrekerülés, megfigyelés)	2817	640478	27242	670537
összesen	5403	5371512	36309	5413224

Központi gyűrűleltár

1951 és 2013 között összesen **5,3 millió** darab fémgyűrűt gyártottak a Madárgyűrűzési Központ részére (6. melléklet).

2013-ban a következő fémgyűrű sorozatok kerültek beszerzésre (valamennyi **ARANEA**, Lengyelország):

típus	sorozat	db	bruttó ár (Ft/db)	
<i>fűzike</i>	W301001-W370000	69000	10,1	<i>W303501-W307000 rossz beütés miatt újra le lett gyártva, 20 ezer db gyűrűt a gyártó térítésmentesen gyártott le</i>
<i>kis-poszáta</i>	K300001-K400000	100000	9,9	
<i>nagy-poszáta</i>	N185001-N210000	25000	11,0	
<i>meggyvágó</i>	XA65001-XA75000	10000	14,5	
<i>rigó (acél)</i>	ST01001-ST02000	1000	39,6	
<i>szalakóta</i>	C02001-C04000	2000	30,1	
<i>sírály (acél)</i>	SH01.001-SH06.000	5000	32,8	
<i>réce</i>	RE05001-RE10000	5000	40,0	
<i>gém</i>	536001-541000	5000	40,8	
<i>sólyom</i>	LY03001-LY05000	2000	48,8	
<i>kormorán</i>	PH05001-PH10000	5000	48,8	
<i>hattyú (acél)</i>	HT501-HT000	500	327,7	

2014-ben a következő fémgyűrű sorozatok kerülnek beszerzésre (valamennyi **ARANEA**, Lengyelország):

típus	sorozat	db	
<i>kis-poszáta</i>	K400001-K550000	150000	<i>K400001-K416400 leszálltva: 2013. szeptember</i>
<i>nagy-poszáta</i>	N210001-N250000	40000	<i>szálltva: 2014. február</i>
<i>meggyvágó</i>	XA75001-XA90000	15000	
<i>rigó</i>	TT65001-TT80000	15000	<i>szálltva: 2014. március</i>
<i>rétisas (pár)</i>	H0001-H0500	500	
<i>parlagi sas</i>	A400-A599	200	
<i>kormorán (ovál acél)</i>	SP01001-SP02000	1000	

A központi gyűrűleltár és gyűrűtípusonkénti, számított éves átlagfogyás az utóbbi évek gyűrűzései alapján:

	Központban (2014.01.01.)	Gyűrűzőknél és projekteknél (2014.01.01.)	Beszerezés (2014.)	Teljes készlet (előző 3 osztály összesen)	Évi átlagfogyás (2009-2013.)
<i>füzike</i>	46300	70507		116807	38899
<i>poszáta (megszűnt)</i>	-	2301		2301	479
<i>kis-poszáta</i>	6700	68026	150000 (16400 leszállítva 2013-ban)	208326	101507
<i>nagy-poszáta</i>	0	39449	40000 (szállítva)	79449	20995
<i>nagy-poszáta A</i>	0	119		119	375
<i>jégmadár</i>	1875	4552		6427	653
<i>meggyvágó</i>	800	13954	15000	29754	5765
<i>meggyvágó A</i>	1250	415		1665	11
<i>gyurgyalag (megszűnt)</i>	-	6508		6508	1033
<i>rigó</i>	250	20315	15000 (szállítva)	35565	5553
<i>rigó A</i>	850	572		1422	115
<i>limicola</i>	1650	3065		4715	131
<i>limicola A</i>	970	30		1000	0
<i>szalakóta</i>	900	1411		2311	337
<i>sírály</i>	6360	11454		17814	3081
<i>sírály A</i>	4400	1966		6366	1329
<i>varjú</i>	4110	3258		7368	372
<i>réce (megszűnt)</i>	-	4202		4202	505
<i>réce F</i>	6070	2735		8805	277
<i>réce A</i>	650	265		915	27
<i>réce O F A</i>	850	117		967	7
<i>szárcsa O F A</i>	400	437		837	45
<i>gém/sólyom (megszűnt)</i>	-	1807		1807	259
<i>gém F</i>	3765	3321		7086	786
<i>sólyom F</i>	1960	1310		3270	308
<i>kis-sas F</i>	100	859		959	10
<i>kormorán (megszűnt)</i>	-	322		322	37
<i>kormorán F</i>	3140	2025		5165	853
<i>kormorán O F A</i>	15	444	1000	1459	111
<i>gólya (megszűnt)</i>	-	620		620	5
<i>ELSA (megszűnt)</i>	-	11		11	115
<i>sas (megszűnt)</i>	-	116		116	2
<i>sas F</i>	400	506		906	64
<i>parlagi sas F</i>	0	0	200	200	39
<i>rétisas F (pár)</i>	0	17	500	517	61
<i>hattyú F (megszűnt)</i>	0	139		139	156
<i>hattyú F A</i>	300	455		755	154

O: ovális, F: füles, A: acél gyűrűk

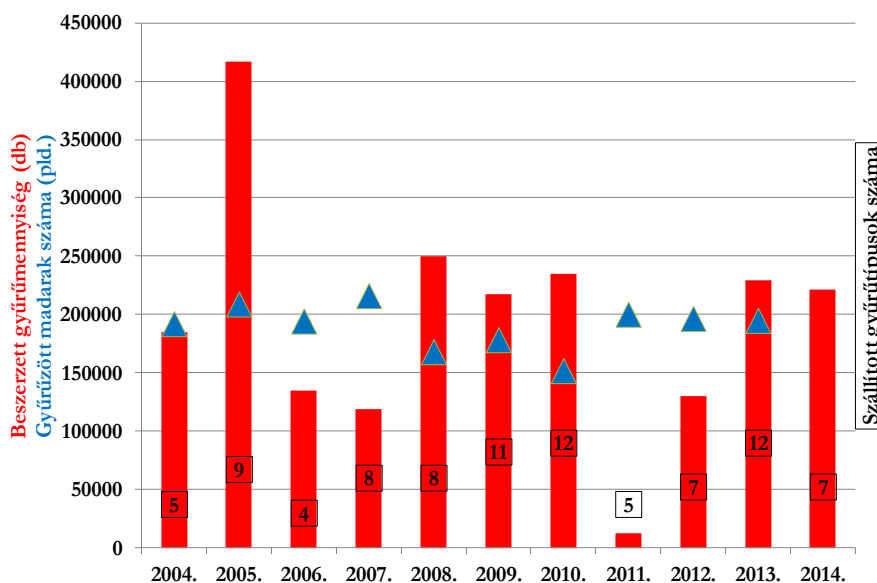
A Madártani Intézet archívumából fennmaradt több ezer, 1951 előtt legyártott muzéális értékű jelölőgyűrű, amelyek korábban magán személyhez kerültek (Simon László). Megfelelő, végleges elhelyezésük a Központ archívumában vagy a Magyar Természettudományi Múzeum Madárgyűjteményében lenne indokolt.

2013-ban a Központ az MME Bolt segítségével 21 madárfajra összesen **7650** db színes jelölőgyűrű beszerzését intézte (**INTERREX**, Lengyelország). Ezek részben a Magyarország-Szlovákia Határon Átnyúló Együttműködési Program keretén belül, részben más MME-n belüli vagy más, külső projektek keretén belül kerültek felhasználásra. A színes gyűrűk egy részét a gyűrűzők saját maguk finanszírozták. Beszerzésre került jelölőgyűrűk 2013-ban: *bütykös hattyú* (láb 300 db, nyak 50 db), *dankasírály* (1000 db), *egerészölyv* (600 db), *fakó keselyű* (10 db), *fehér gólya* (1600 db), *fekete gólya* (50 db), *kanalásgém* (100 db), *karvaly* (300 db), *kégyászölyv* (10 db), *kis kárókatona* (100 db), *kéuszvágó csér* (550 db), *nagy kócsag* (800 db), *nyári lúd* (nyak) (100 db), *szalakóta* (972 pár), *szárcsa* (nyak 50 db), *szerecsensírály* (750 db), *szírtisas* (10 db), *szürke gém* (220 db), *vetési varjú* (500 db), *viharsírály* (50 db) és *vörös vércse* (500 db).

A fémgyűrű (és elsődleges azonosítóként használt műanyag ELSA gyűrű) beszerzések (db) 2004 és 2014 között:

	2004.	2005.	2006.	2007.	2008.	2009.	2010.	2011.	2012.	2013.	2014.	Összesen	
fűzike	83000	154993			100000		100000	1000		69000		507993	
kis-poszáta	100000	200000	100000	100000	100000	99999	100000		100000	100000	150000	1149999	
nagy-poszáta		20000	20000		19999	25000	25000	10000	25000	25000	40000	209999	
nagy-poszáta (A)							2000					2000	
gyurgyalag		16000	10000	<i>megszűnt</i>								26000	
jégmadár					5000	5000						10000	
meggyvágó					10000	25000				10000	15000	60000	
meggyvágó (A)							2000					2000	
rigó		7800	5000		10000	25000					15000	62800	
rigó (A)							1000			1000		2000	
limicola					5000							5000	
limicola (A)							1000					1000	
szalakóta									2000	2000		4000	
sirály		5000		4999		25000						34999	
sirály (A)		7000							1000	5000		13000	
varjú		5000				5000						10000	
réce (F)							1000					10000	
réce (A)						5000				5000		1000	
réce (O, F, A, W)							1000					1000	
szárcsa (O, F, A, W)							1000					1000	
gém/sólyom	1000	<i>megszűnt</i>										1000	
gém (F, W)				5000					1000	5000		11000	
sólyom (F, W)				1000		2000				2000		5000	
kis-sas (F, W)				1000								1000	
kormorán (F, W)				5000						5000		10000	
kormorán (O, F, A, W)							1000				1000	2000	
sas (F, W)				1300								1300	
parlagi sas (F)									200		200	400	
rétisas (F) (pár)	200				40	40	50	70	150		500	1050	
gólya (ELSA)	500	999				499		999				2997	
hattyú (F)				500	<i>megszűnt</i>								500
hattyú (F, A, W)								500	500	500		1500	
Összesen	184700	416792	135000	118799	250039	217538	235050	12569	129850	229500	221700	2151537	

O: ovális, F: füles, A: acél gyűrűk, W: www.ring.ac felirat



A beszerzett gyűrűk mennyisége 2004 és 2014 között és a jelölt madarak száma az elmúlt 10 évben.

Költségvetés

A KvVM-TVH (jogutódja VM TMF) és az MME között létrejött 5 évre szóló megállapodások (2004. november 12., 2009. február 27.) rögzítették a madárgyűrűzési központ szakminisztériumi finanszírozását. Ez 2004-2008 időszakban évente 5 millió Ft/év, 2009-2013 időszakban 7 millió Ft/év minisztériumi finanszírozást irányzott elő. 2004 és 2010 között évente kötött szerződések alapján a megállapodásban rögzített valamennyi éves kifizetés megtörtént. 2011-ben a Vidékfejlesztési Minisztérium a kormányzati megszorító intézkedések miatt – az érvényes hosszútávú megállapodás ellenére – nem tudta finanszírozni a hazai madárgyűrűzést. 2012-ben összesen 900 ezer Ft minisztériumi támogatást kapott a Központ (*Madárgyűrűzési Központ működtetése és a kapcsolódó adatbázis fenntartásához szükséges feladatok ellátása*).

Jelenleg a Központ működési költségeinek legnagyobb része az MME személyi jövedelemadó 1% keretéből, az éves regisztrációs díjakból, más MME projektek részfinanszírozásából, valamint az esetleges VM finanszírozásából származik.

Az aktív (gyűrűfelvevő) gyűrűzők és projektek éves regisztrációs díjai:

Kevesebb, mint 5000 db előző évi gyűrűfelhasználás esetén:	10000 Ft (MME tagi kedvezmény: 5000 Ft)
Több, mint 5000 db előző évi gyűrűfelhasználás esetén:	20000 Ft (MME tagi kedvezmény 10000 Ft)

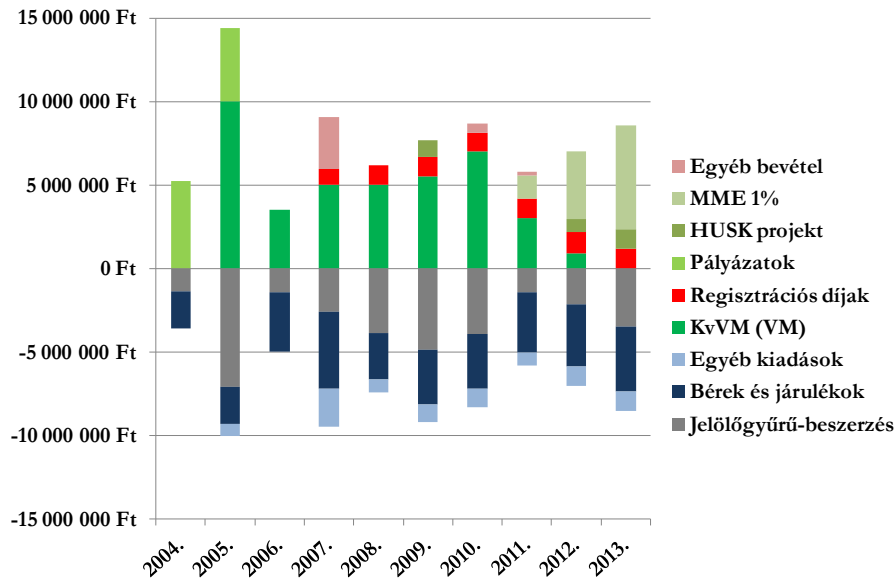
A könyvelési nyilvántartásunk 2014. március 31-i állapota szerint 2013-ban összesen **14** fő aktív státuszú gyűrűző nem fizetett éves regisztrációs díjat. Részükre a díj befizetésének pótlásáig és a 2014. évi regisztrációs díj rendezéséig a Központ nem biztosít jelölőgyűrűt és madárgyűrűzési igazolványt. Közülük **5** személy évek óta nem fizeti be a díjat és a felszólítások ellenére sem adja le a Központnak a jelölőgyűrűket. Március végéig – a jelenleg **236** aktív státuszú gyűrűzőből – **56** fő nem fizette be a 2014. évi regisztrációs díjat. Részükre az éves madárgyűrűzési igazolványt és jelölőgyűrűt csak a díj pótlása után biztosítunk. Fizetési emlékeztetők kiküldése hamarosan megtörténik.

A szűk éves költségvetés miatt 2013-ban is csak a legszükségesebb, minimális mennyiségű jelölőgyűrűt szereztük be (12 gyűrűtípus 229500 db gyűrű), a legtöbbet használt típusokból (*kis-poszáta, nagy-poszáta*) ez éppen az egy évre elegendő mennyiség. Így 2013-ban sem tudtunk egy stabil tartalékot felhalmozni, az év végére néhány típusból teljesen kifogyott a Központ (*kis-poszáta, nagy-poszáta, rigó*). A gyártó megértésének köszönhetően a 2014-re megrendelt 150 ezer *kis-poszáta* gyűrűből 16400 db-ot az előző év őszén leszállított, így nem volt komolyabb fennakadás a gyűrűkiadásban. 2014-ben a szűk költségvetési keretet az MME központi költségvetéséből megemelve, a gyakran használt típusokból másfélszer nagyobb mennyiséget rendeltünk, így remélhetőleg egyáltalán nem lesznek gyűrűkiadási gondok.

A Madárgyűrűzési Központ teljes 2013. évi költségvetése a következőképpen alakult:

BEVÉTEL	Összeg (ezer Ft)
Regisztrációs díjak 2011.	1175
HUSK/1101/2.2.1/0336 projekt	1144
MME 1%	6150
Összes bevétel 2012-ben	8469

KIADÁS	Összeg (ezer Ft)
Bérfizetések, járulékok és juttatások	3914
Jelölőgyűrű-beszerzés (Aranea)	2394
Jelölőgyűrű-beszerzés (Interrex)	334
EU-s VAT (ÁFA) befizetés	736
Telefonköltségek	81
Postaköltségek	175
Irodaszer vásárlás és számítógépes kiegészítők	76
EURING tagdíj és konferencia költségek	255
Üzemanyag	270
Egyéb kiadások (összevont tételek)	316
Összes kiadás 2013-ban	8551



A Központ költségvetési összesítése 2004 és 2013 között.

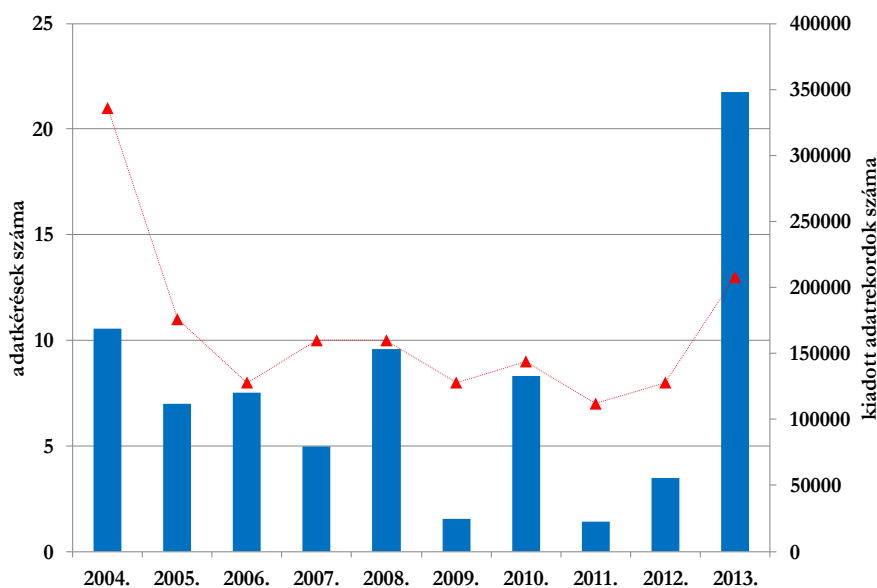
Magyarázat az ábrához: 2004 a KvVM-MME megállapodás éve, a 2004. évi finanszírozás 2005-ben realizálódott. A további kifizetések keresztfinanszírozások voltak (az összeg 2. részének kifizetése a következő évre nyúlt át a szakmai beszámoló elfogadását követően). A 2007. évi egyéb bevétel a Munkaiügyi Központ támogatása, valamint ebben az évben az EURING konferencia (Fertőújlak) költségei is jelentősen megnövelték az egyéb költségeket mindkét oldalon. 2005-től 2007-ig két főállású alkalmazott dolgozott a Központban.

Adatszolgáltatás

A Madárgyűrűzési Központban 2013-ban összesen **18** hazai adatkérés érkezett. Ebből 5 formai vagy tartalmi okok miatt elutasításra került. A kiadott adatok a következő madárfajok gyűrűzési és/vagy megkerülési adataira vonatkoztak: kárókatona, fehér gólya, karvaly, törpe vízicsibe, kúszvágó csér, füstli fecske, partifecske, foltos nádiposzáta, cserregő nádiposzáta, kékebegy, töviszűrő gébics, valamint három adatkérés területhez kapcsolt leválogatást igényelt. Az adatszolgáltatások összesen **314316** gyűrűzési és **33607** megkerülési adatrekordot érintettek 2013-ban.

Az EURING adatbankon (www.euring.org) keresztül 2013-ban összesen 12 adatkérés érkezett, amelyek részben tartalmaztak hazai gyűrűzésű madarak adatait is.

2004 és 2013 között **105** adatkérést teljesített a Központ, amelyek összesen **1216542** adatrekordot érintettek.



Adatszolgáltatási tevékenység 2004 és 2013 között.

Köszönetnyilvánítás

Mindezt, az itt bemutatott – és terjedelmi okok miatt egy ilyen beszámolóban nem bemutatható – eredményt a több száz hazai madárgyűrűző mellett a madárgyűrűző állomásokon, táborokban, akciókban segédkező több ezer madárbarátnak, bejelentőknek, külföldi gyűrűzőknek és a központokban dolgozó munkatársaknak is köszönjük!

A Központban az elmúlt 10 évben a központvezetőn kívül két további főállású alkalmazott dolgozott, *Marosi Norbert* (2004. december – 2006. december között), aki ezt megelőzően polgári szolgálatát teljesítette az irodában, valamint *Vereszkei Nikoletta* (2006. november – 2007. október között). Polgári szolgálatát teljesítette a Központban *Hős János* (2004), aki az akkor még hazai gyártású füzike gyűrűk készítésében segédkezett.

A Központ az elmúlt időszakban a **Ringing Office** – offline – adatbázis kezelő szoftvert használta, amelyet *Varga Lajos* fejlesztett.

Az elmúlt 10 évben több gyűrűző munkatársunk is szakított időt arra, hogy a Központban segítse az adatfeldolgozást, többek között *Hegedűs Dániel* és *Lukács Katalin Odett*.

A Központban töltötték szakmai gyakorlatukat *Sarlós Dávid* (2011), *Zimmermann Zita* (2011), *Terray Zsuzsa* (2011), *Czitróvszky Blanka* (2012).

Az MME Gyűrűző és Vonuláskutató Szakosztály vezetőség korábbi tagjai (2003-2012): *Dr. Csörgő Tibor* (elnök), *Bagyura János*, *Benei Béla*, *Dr. Gyurácz József*, *Kalocsa Béla* és *Németh Ákos*.

Az elmúlt 10 év két kiemelkedő eseményéhez is számtalan önkéntes segítő munkája kellett.

2007. augusztusában a Fertő-Hanság Nemzeti Park Igazgatósággal közösen a *Csapody István Oktatóközpont és Természetiskolában* (Fertőújlak) rendeztük meg az EURING – kétévente összeülő – közgyűlését. A találkozón 46 külföldi vendég vett részt, összesen 22 országból (Magyarországgal együtt 24 madárgyűrűzési központ). A hazai madárgyűrűzési projektek és madárgyűrűző állomások közül 22 mutatta be színes A3-as tablókön a tevékenységüket a konferencia ideje alatt. A találkozón elhangzott a hazai madárgyűrűzés története előadás. A szervezésben a nemzeti park igazgatóság munkatársai és a helyi gyűrűzők, akik közül külön is megemlítve *Ferenczi Márta* és *Pellinger Attila* segítettek a Központ munkáját.

Az elmúlt 10 év egyik legkiemelkedőbb eseménye volt, hogy a hazai madárgyűrűzés 2008-ban ünnepelte a 100 éves évfordulóját. Ebből az alkalomból a centenáriumi évben előadássorozattal, a madárgyűrűzés történetét bemutató filmmel és a hazai *Madárvonulási atlasz*al készült az MME. Az 1908 és 2006 között gyűjtött gyűrűzési és megkerülési adatok (3696456 rekord) kerültek feldolgozásra és bemutatásra a 672 oldalas könyvben. Az adatokat 287 térkép és 509 grafikon szemlélteti. Az előkészületi munkálatokban 2005 és 2009 között közel száz munkatárs vett részt. A Központban végzett adatellenőrzési munkálatok jelentős hányadát önkéntesek segítségével végeztük. Az atlasz 2009. októberben jelent meg a KOSSUTH Kiadó gondozásában.



Összeállította: *Karcsa Zsolt*

1. melléklet

**A jelölésekben közreműködő madárgyűrűzők 2013-ban
Gyűrűzési adatok (pld.), a gyűrűzött madárfajok száma, valamint a (sikeres) gyűrűzési napok száma, egyéni és
tábori gyűrűzésekkel együtt.**

(Összesítés készült: 2014. április 1. Az adatok tájékoztató jellegűek, a beérkezett madárgyűrűzési jelentések ellenőrzése, a hibák levelezése és javítása folyamatban van!)

Gyűrűző	Totál	Fajsám	Napok száma	Gyűrűző	Totál	Fajsám	Napok száma
Aczél Gergely (568.)	707	40	11	Farkas Roland (539.)	1352	46	21
Agócs Péter (625.)	671	50	32	Fatér Imre (120.)	12	1	2
Albert László (524.)	4	4	2	Feldhoffer Attila (678.)	53	7	37
Andrési Pál (206.)	74	13	9	Fenyősi László (454.)	76	20	20
Bagyura János (164.)	48	2	20	Fenyvesi László (378.)	2497	83	96
Bakk Csaba (638.)	1279	38	16	Firmánszky Gábor (298.)	29	2	5
Balázs István (615.)	32	1	6	Fitala Csaba (181.)	1627	61	98
Balázi Péter (644.)	1715	67	72	Fülöp Tibor (17.)	352	33	20
Balogh Gábor (675.)	114	2	20	Gál Szabolcs (639.)	482	47	21
Balogh János (324.)	8	4	4	Gallai Zsófia (673.)	10	2	5
Bánhídi Péter, Dr. (92.)	382	45	23	Gáti Eszter (563.)	594	27	11
Bank László (246.)	9360	68	66	Glavanovits Tamás (433.)	11	2	8
Bankovics Attila, Dr. (4.)	11	3	2	Góczán Éva (655.)	210	39	11
Barcánfalvi Péter (561.)	63	17	12	Góczán József (438.)	1455	67	81
Bárdos Deák Péter (126.)	5	1	5	Gosztonyi Fanni (540.)	4	1	1
Barna Krisztian (688.)	1185	48	63	Gregorits János (245.)	5054	52	27
Barta Zoltán (6.)	613	1	16	Gulyás Gábor (646.)	123	19	7
Barta Zoltán, Dr. (390.)	7	1	3	Gyenis László (428.)	10	6	6
Bátky Gellért (582.)	2341	75	34	Gyimóthy Zsuzsanna (627.)	126	18	10
Benei Béla (8.)	1511	81	64	Gyurác József, Dr. (109.)	1236	56	22
Benei Zsolt (570.)	417	52	25	Hadarics Tibor, Dr. (260.)	472	23	24
Benke Szabolcs (596.)	3797	55	78	Hajkus Péter (23.)	321	24	25
Bérces János (422.)	120	4	41	Hajtó Lajos (141.)	465	53	53
Bereczky Attila (514.)	85	11	24	Halászné Hock Éva (275.)	1387	56	37
Béres István (394.)	1	1	1	Halmos Gergő (541.)	805	43	12
Bodor Ádám (691.)	142	4	11	Hammer Tamás (693.)	5	1	2
Bókony Veronika Betti (672.)	332	2	28	Haraszthy László (25.)	164	19	12
Boldog Gusztáv (280.)	134	37	25	Hegedüs Dániel (600.)	745	51	31
Borbáth Erna (657.)	4041	65	119	Homonnai István (355.)	436	31	38
Bóhm András (436.)	19	5	4	Horváth Balázs (516.)	800	53	30
Bukorné B. Zsuzsanna (334.)	69	13	10	Horváth Gábor (601.)	1347	59	57
Combarro András (302.)	65	14	21	Horváth Gyula (402.)	67	12	12
Cseh Tamás (306.)	11	1	2	Horváth Márton (532.)	69	1	14
Csihar László (291.)	1618	56	22	Horváth Róbert, Dr. (65.)	60	10	5
Csipak Ármin (703.)	621	35	25	Horváth Szatmár, Dr. (486.)	5	2	1
Csortos Csaba (464.)	614	51	44	Horváth Zoltán (455.)	68	10	13
Csörgits Gábor (505.)	16	6	6	Huber Attila (488.)	1113	54	83
Csörgő Tibor, Dr. (13.)	2596	65	44	Huszi Sámuel (397.)	288	32	29
Darázsi Zsolt (161.)	189	20	18	Illés Péter (249.)	466	41	13
Deme Tamás (242.)	556	41	13	Inántsy Pap Sándor (498.)	266	20	8
Domján András (571.)	1074	59	56	Jakus László, Ifj. (628.)	455	39	42
Dózsa Attila (478.)	9	3	9	Jánosa László (356.)	59	13	4
Egri Gábor (572.)	5	2	2	Jónás Bianka (694.)	633	44	20
Éles Balázs (492.)	130	23	12	Juhász Lajos, Dr. (309.)	985	46	39
Ezer Ádám (549.)	31	1	1	Juhász Tibor (616.)	245	39	21
Faragó Ádám (692.)	136	19	7	Jusztin Balázs (573.)	7	2	2

Gyűrűző	Totál	Fajszám	Napok száma
Kagyeryák Pál (303.)	263	32	20
Kalmár Sándor, Dr. (647.)	1735	55	30
Kalocsa Béla (157.)	3549	62	82
Karcza Zsolt (240.)	96	16	9
Kazi Róbert (519.)	16	6	6
Kerényi Zoltán (665.)	2052	55	40
Király Gergely, Dr. (396.)	1814	55	76
Kis Ernő, Dr. (210.)	140	31	18
Kiss Ádám (617.)	584	42	39
Kiss Balázs (34.)	377	30	47
Kiss Bence (629.)	1107	46	66
Kiss János (511.)	762	29	29
Kiss Orsolya (603.)	1824	41	27
Kiss Róbert (537.)	74	7	20
Kiss Tamás (641.)	1002	47	37
Klébert Antal (421.)	170	16	59
Klein Ákos, Dr. (659.)	27	3	10
Kocsi Attila (695.)	1878	65	54
Kocsis László (229.)	76	9	12
Kocsis Zsuzsanna (575.)	245	17	15
Kollár József (542.)	58	14	15
Koszorús Péter (359.)	376	36	11
Kovács Gyula, Dr. (679.)	186	8	11
Kovács Sándor (340.)	9	7	8
Kováts Dávid (517.)	834	50	26
Kováts László (403.)	163	33	14
Kozma László (648.)	1	1	1
Krnács György (267.)	5	4	1
Krúg Tibor (162.)	7831	118	145
Krümmer Bence (680.)	521	30	10
Kukurta József (36.)	104	9	21
Laczik Dénes (485.)	534	51	56
László Csaba (630.)	81	9	22
Legány András, Dr. (88.)	51	12	5
Lenczl Mihály (613.)	284	26	11
Liker András (266.)	1	1	1
Lisztes Anna (684.)	36	18	5
Lovászi Péter (388.)	1754	38	24
Ludnai Tünde (649.)	328	2	14
Lukács Katalin Odett (643.)	6107	97	251
Lukács Máté (661.)	486	46	23
Lukács Zoltán (622.)	5044	79	131
Madarász Boglárka (564.)	1990	59	59
Magai Ferenc (552.)	792	36	20
Manczur Ferenc, Dr. (404.)	7	4	1
Marton István (328.)	1246	46	93
Máté Sándor (583.)	15	7	2
Mátics Róbert, Dr. (410.)	68	16	8
Mátrai Norbert (584.)	226	30	15
Míholcsa Tamás (565.)	1575	50	18
Mocsár Zoltán (458.)	905	55	37
Mogyorósi Sándor (256.)	118	18	12
Molnár Balázs (416.)	164	6	1

Gyűrűző	Totál	Fajszám	Napok száma
Molnár László (459.)	324	29	14
Molnár Márton (681.)	2695	75	86
Molnár Viktor, Dr. (509.)	528	37	8
Molnár Zoltán (227.)	1452	50	53
Molnár Zoltán (510.)	1094	37	16
Monoki Ákos (623.)	636	43	26
Morandini Pál (585.)	24	1	12
Mórocz Attila (618.)	4582	72	70
Nagy József Attila (521.)	1192	33	36
Nagy Károly (520.)	198	2	14
Nagy Sándor (253.)	709	34	47
Nagy Zsolt (557.)	1985	1	13
Németh Ákos (472.)	3567	71	104
Németh Csaba, Dr. (414.)	271	32	26
Németh Tamás (619.)	954	67	35
Neuwirth Norbert (447.)	90	18	8
Nyúl Mihály (605.)	1192	50	59
Nyvelt Erik (180.)	24	5	5
Oláh Sándor (474.)	66	15	22
Orbán Zoltán (344.)	1	1	1
Palatitz Péter (606.)	78	1	5
Palkó Csaba (607.)	14	4	1
Papp Ferenc (685.)	211	6	20
Papp Gábor (682.)	1	1	1
Paprika Anikó (586.)	692	27	41
Pellinger Attila (261.)	381	14	25
Pénzes László (405.)	1701	62	33
Petrilláné B. Enikő (199.)	1715	60	75
Pigniczki Csaba (576.)	194	16	22
Pintér László (55.)	256	33	91
Polovitzter Péter (444.)	149	27	5
Pólya Gábor (196.)	802	41	30
Preiszner Bálint (633.)	956	28	57
Privigyei Csaba (577.)	204	24	10
Prohászka Viola Judit (662.)	189	32	11
Prommer Máttyás (587.)	9	2	6
Rékási József, Dr. (60.)	201	30	19
Rózsa Lajos (130.)	25	4	4
Sápi Tamás (670.)	887	43	35
Sarlós Dávid András (652.)	2831	91	77
Schally Gergely (666.)	3	1	3
Selyem József (418.)	140	10	9
Seres Mihály Nándor (502.)	110	6	10
Seress Gábor (683.)	15	2	4
Sipőcz László (412.)	538	34	25
Solt Szabolcs (620.)	346	1	23
Solti Béla, Dr. (325.)	81	12	5
Spilák Csaba (314.)	641	37	48
Stallenberger József (385.)	5	2	3
Staudinger István (308.)	2295	75	51
Sümegei István (241.)	153	14	25
Svéda Gergely (654.)	450	36	22
Szabó Antal (667.)	732	45	27

Gyűrtő	Totál	Fajszám	Napok száma
Szabó Sándor (176.)	798	30	175
Szalai Gábor (634.)	903	49	41
Szalai Kornél (372.)	469	47	27
Szalczer Antal (107.)	65	18	22
Szász Előd (589.)	180	7	4
Széll Antal (190.)	10	1	1
Szénási Valentin (473.)	1028	51	26
Szentendrey Géza (70.)	2225	74	45
Szép Tibor, Dr. (272.)	2786	4	33
Széplaki Imre (400.)	2414	56	182
Szilágyi Attila (578.)	504	38	17
Szinai Péter (441.)	1303	57	38
Szitta Tamás (288.)	141	5	14
Takács Ádám (590.)	73	13	4
Tamás Ádám (636.)	833	47	23
Tamás Enikő, Dr. (614.)	1548	54	31
Tasnádi Éva (656.)	46	1	2
Tatai Sándor (529.)	304	44	38
Tihanyi Gábor (637.)	3	2	2
Tokody Béla, Dr. (323.)	1120	40	28
Tóth Lajos (453.)	277	18	15
Tóth László (442.)	850	56	19

Gyűrtő	Totál	Fajszám	Napok száma
Tóth László, Dr. (299.)	22	1	2
Tóth Roland (663.)	2792	69	75
Tóth Tamás (669.)	60	5	22
Tölgyesi Zoltán (674.)	1669	76	83
Török Hunor Attila (592.)	370	25	10
Török János, Dr. (128.)	1339	12	47
Turny Zoltán (671.)	1	1	1
Udvardy Orsolya (593.)	9	4	1
Vácz Miklós (580.)	23	8	16
Varga György (567.)	5738	82	236
Varga László (189.)	387	28	16
Vas Zoltán (594.)	23	1	3
Vasas András (546.)	21	8	1
Veprik Róbert (460.)	43	14	14
Verseczki Nikoletta (610.)	2	1	2
Villányi Péter (664.)	1830	38	33
Vizkert András (82.)	2483	71	39
Vizslán Tibor (393.)	308	12	59
Wágner László (375.)	7478	68	51
Wisztercill János (530.)	3	1	1
Zalai Béla (467.)	88	16	8
Zsoldos Árpád (86.)	37	12	8

2. melléklet

**A jelölésekben közreműködő madárgyűrűzők 2004 és 2013 között
Gyűrűzési adatok (pld.), egyéni és táborigyűrűzésekkel együtt**

(Összesítés készült: 2014. április 1. Az adatok tájékoztató jellegűek, a beérkezett madárgyűrűzési jelentések ellenőrzése, a hibák levelezése és javítása folyamatban van!)

Gyűrűző	2004.	2005.	2006.	2007.	2008.	2009.	2010.	2011.	2012.	2013.	Totál
Aczél Gergely (568.)	1962	1037	682	963	368	194	291	255	766	707	7225
Agócs Péter (625.)						39	792	1045	1452	671	3999
Albert László (524.)	151	349	42	90	7			12	1	4	656
Andrési Pál (206.)	29	383	128	25	34	18	64	32	132	74	919
Bagyura János (164.)	52	41	84	124	116	132	26	75	74	48	772
Bakacsi Gábor (300.)	6	22	9	17	33						87
Bakk Csaba (638.)						478	937	4287	4715	1279	11696
Balázs István (615.)				33	22	46	26	44	75	32	278
Balácsi Péter (644.)						1246	1321	3125	3464	1715	10871
Balogh Gábor (675.)									81	114	195
Balogh János (324.)	18	33	42	17	5	5	9	5	7	8	149
Bánhidi Péter, Dr. (92.)	659	392	951	841	1168	388	440	468	728	382	6417
Bank László (246.)	5748	3861	3839	6542	1033	4293	4051	11594	2877	9360	53198
Bankovics Attila, Dr. (4.)	99	22	95	221	41	44	51	2	111	11	697
Barabás Lilla (569.)	1										1
Barcánfalvi Péter (561.)	1275	6812	940	583	366	443	334	461	164	63	11441
Bárdos Deák Péter (126.)			7		344	7	28	5	5	5	401
Barna Krisztián (688.)										1185	1185
Barta Zoltán (6.)	263	455	518	1001	901	189	190	980	1149	613	6259
Barta Zoltán, Dr. (390.)				76	76	204		29	20	7	412
Bátky Gellért (582.)		120	194	210	747	2283	1202	1826	2465	2341	11388
Benei Béla (8.)	3095	3566	2633	2995	1470	2027	1581	2448	2040	1511	23366
Benei Zsolt (570.)	90	721	844	433	394	670	614	255	448	417	4886
Benke Szabolcs (596.)			2837	1950	2753	6980	3575	3321	5766	3797	30979
Bérces János (422.)	79	76	91	166	72	49	52	59	69	120	833
Bereczky Attila (514.)	6	72	18	125	72	147	5	62	38	85	630
Béres István (394.)	14	18	6	7	17	17	3	1		1	84
Béres László (265.)		3	3			8	5				19
Berty Márton (293.)						1			8		9
Bodor Ádám (691.)										142	142
Bókai Bátor, Dr. (452.)	12	4									16
Bókony Veronika Betti (672.)									678	332	1010
Boldog Gusztáv (280.)	21	24	133	155	55	74	72	173	67	134	908
Boldogh Sándor (423.)	28	33	39			4	4	4	5		117
Borbáth Erna (657.)						580	2122	3574	3982	4041	14299
Boros Emil (336.)		121	144	141	96	150	56				708
Bóhm András (436.)	17	21	16	7	13	16	2	8	13	19	132
Bukorné B. Zsuzsanna (334.)	734	402		893	742	603	43	132	213	69	3831
Buza Gabriella (463.)	1159	2207	3571	1023							7960
Chalupa László (431.)		1									1

Gyűrűző	2004.	2005.	2006.	2007.	2008.	2009.	2010.	2011.	2012.	2013.	Totál
Combarro András (302.)	11	24	24	41	64	80	90	109	160	65	668
Czakó Csaba (499.)		1									1
Cseh Tamás (306.)							2		7	11	20
Csihar László (291.)	1040	539	690	1110	1251	1444	1492	614	626	1618	10424
Csipak Ármin (703.)										621	621
Csortos Csaba (464.)	169	389	787	620	382	735	692	1197	954	614	6539
Csörgits Gábor (505.)		27	10	3	1	3	11	86	11	16	168
Csörgő Tibor, Dr. (13.)	7542	3241	1443	480	239	765	566	863	339	2596	18074
Darázsi Zsolt (161.)	61	56	74	203	103	132	56	52	105	189	1031
Deme Tamás (242.)	1198	269	870	335	955	319	459	448	2504	556	7913
Dévai Attila (676)									?	?	?
Domján András (571.)	1440	2387	2670	3099	2777	2024	1911	2414	1439	1074	21235
Dózsa Attila (478.)	16	3	11	3	5	10	8	7	12	9	84
Egri Gábor (572.)	34	55	27	28		9		3	2	5	163
Éles Balázs (492.)	2233	381	457	104	276	461	565	524	420	130	5551
Éva Gábor, Dr. (313.)					1					?	1
Ezer Ádám (549.)										31	31
Faragó Ádám (692.)										136	136
Farkas Roland (539.)	1079	1463	1645	1299	1471	1332	1200	1659	2541	1352	15041
Fatér Imre (120.)	9	22	21	23	10	4	4	42	63	12	210
Fehér Csaba Endre (466.)			4								4
Fehérvári Péter (560.)	6	37	19	240	213	182	?	?	?	?	697
Feldhoffer Attila (678.)									57	53	110
Fenyősi László (454.)		33	20	150	2	21			61	76	363
Fenyvesi László (378.)	12164	2703	1424	3425	2574	2066	608	2377	1567	2497	31405
Ferenczi Márta (562.)	1185	808	1222	759	210	1151	151	459			5945
Firmánszky Gábor (298.)	42	20	49	30	38	36	22	29	67	29	362
Fitala Csaba (181.)	803	764	823	1181	1119	1199	1137	2155	1652	1627	12460
Fluck Dénes (598.)			3	2	1	2	8		2		18
Fuisz Tibor István, Dr. (495.)		6									6
Fülöp Tibor (17.)	3	1	83	151	325	185	111	228	267	352	1706
Gál Lajos (282.)	25										25
Gál Szabolcs (639.)					104	801	1034	1024	514	482	3959
Gallai Zsófia (673.)									13	10	23
Gáti Eszter (563.)	1086	797	1419	2338	1217	724	501	838	265	594	9779
Glavanovits Tamás (433.)	3		2	10	17	13	5	4	26	11	91
Góczán Éva (655.)						236	215	338	200	210	1199
Góczán József (438.)	4497	2210	729	2184	2301	2784	1100	1492	816	1455	19568
Gosztonyi Fanni (540.)	37	12		38						4	91
Gregorits János (245.)	1387	1379	1821	9120	3690	2552	1376	6637	2788	5054	35804
Gulyás Gábor (646.)							854	603	238	123	1818
Gyenis László (428.)	378	30	29	24	16	17	17	9	24	10	554
Gyimóthy Zsuzsanna (627.)					93	109	230		98	126	656
Gyurác József, Dr. (109.)	2678	2427	1273	1344	1750	1371	860	969	561	1236	14469
Hadarics Tibor, Dr. (260.)		45	391	109	29	126	111	367	812	472	2462

Gyűrűző	2004.	2005.	2006.	2007.	2008.	2009.	2010.	2011.	2012.	2013.	Totál
Hajkusz Péter (23.)	1989	2253	1369	2407	1231	744	495	674	821	321	12304
Hajtó Lajos (141.)	317	1105	782	319	864	938	798	1011	913	465	7512
Halászné Hock Éva (275.)	828	158	461	759	322	280	421	526	363	1387	5505
Halmos Gergő, Dr. (541.)	1125	824	310	237	94	64	53	260	297	805	4069
Hammer Tamás (693.)										5	5
Haraszthy László (25.)			32	205	82	61	275	215	237	164	1271
Hegedüs Dániel (600.)			890	617	553	422	154	394	671	745	4446
Himber Katalin (504.)	253	186	253	151	39		4	8			894
Homoki-Nagy István (122.)						65					65
Homonnai István (355.)	601	148	847	875	679	137	180	154	245	436	4302
Horváth Balázs (516.)	1773	4681	1925	2287	795	914	562	757	1180	800	15674
Horváth Gábor (512.)	65	91	7	45	62	58	17	1			346
Horváth Gábor (601.)			2716	2736	40			580	1072	1347	8491
Horváth Győző, Dr. (407.)	51	33	9					?	?	?	93
Horváth Gyula (402.)		9				319	167	282	213	67	1057
Horváth Márton (532.)	31	68	34	68	71	85	59	69	38	69	592
Horváth Róbert, Dr. (65.)	8	22		79	3		9	110	155	60	446
Horváth Szatmár, Dr. (486.)					634					5	639
Horváth Zoltán (455.)	61	92	23	48	36	67	28	56	60	68	539
Huber Attila (488.)	1752	1991	2383	2069	3014	2024	1053	1492	1767	1113	18658
Husztai Sámuel (397.)	324	522	257	290	775	516	449	575	609	288	4605
Illés Péter (249.)	567	513	312	414	465	382	464	495	318	466	4396
Inántszy Pap Sándor (498.)	1198	1017	589	1023	659	689	316			266	5757
Jakus László, Ifj. (628.)					9	839	1309	1406	1008	455	5026
Jánosa László (356.)	772	375	312	409	107	35	24	23	88	59	2204
Jolsvai Gábor (559.)		20									20
Jónás Bianka (694.)										633	633
Juhász Lajos, Dr. (309.)	1301	1193	1443	1434	1162	1660	1177	1642	985	985	12982
Juhász Rita (579.)	527	1372	743	632	279	9					3562
Juhász Tibor (616.)				153	126	205	348	875	304	245	2256
Jusztin Balázs (573.)	19	127	99	141	144	131	18	70	49	7	805
Kagyerják Pál (303.)	681	745	347	991	537	520	419	369	393	263	5265
Kalmár Sándor, Dr. (647.)						1078	1745	1000	1704	1735	7262
Kalocsa Béla (157.)	591	938	2903	2171	2347	3591	3278	3457	2835	3549	25660
Karcza Zsolt (240.)	5595	1737	746	283	341	137	92	347	615	96	9989
Kazi Róbert (519.)	26	19	19	27	22	21	6	12	11	16	179
Kerényi Zoltán (665.)							872	3007	2304	2052	8235
Kern Rolland (317.)				133	105						238
Király Gergely, Dr. (396.)	1986	3075	1829	8985	1802	2062	2499	2811	3194	1814	30057
Kis Ernő, Dr. (210.)	93	104	49	65	80	154	112	39	153	140	989
Kis Viktor (574.)	852	4949	543	808	546	117			316		8131
Kiss Ádám (617.)				1302	1053	772	511	901	1624	584	6747
Kiss Balázs (34.)	1833	2490	4163	3823	1751	276	379	413	549	377	16054
Kiss Bence (629.)					445	2644	783	2482	2157	1107	9618
Kiss Dorottya (602.)			1102	1107	274	304					2787

Gyűrűző	2004.	2005.	2006.	2007.	2008.	2009.	2010.	2011.	2012.	2013.	Totál
Kiss János (511.)	3691	2988	1972	8924	837	1145	460	612	584	762	21975
Kiss Orsolya (603.)			210	1625	1008	1747	2719	2019	2232	1824	13384
Kiss Róbert (537.)	69	60	77	231	92	92	58	133	103	74	989
Kiss Tamás (641.)						126	560	704	1198	1002	3590
Klébert Antal (421.)	12	19	15	40	15	88	40	87	61	170	547
Klein Ákos, Dr. (659.)						3	50	181	91	27	352
Kocsi Attila (695.)										1878	1878
Kocsis László (229.)	157	26	3		41	81	201	155		76	740
Kocsis Zsuzsanna (575.)	165	654	810	412	311	140	165	250	156	245	3308
Kollár József (542.)	582	510	138	71	29	123	105	68	44	58	1728
Kormos László (470.)	50		50	48	8	41	3				200
Kosznai Norbert (316.)	1										1
Koszorús Péter (359.)	520	560	374	299	1072	488	415	571	992	376	5667
Kovács Gyula, Dr. (679.)									44	186	230
Kovács Sándor (340.)	11	4	1	3	1	3			29	9	61
Kováts Dávid (517.)	3272	5637	2600	705	569	598	260	334	598	834	15407
Kováts László (403.)	182	443	206	186	218	214	166	225	280	163	2283
Kozma László (648.)										1	1
Körtvély Boglárka (339.)	505	620	121	269							1515
Krall Attila (471.)	1165	354	178	3							1700
Krnács György (267.)	27	32	7	2	1		5	7	46	5	132
Krúg Tibor (162.)	10107	9750	8460	7608	5755	6679	2511	3144	3584	7831	65429
Krümmer Bence (680.)									76	521	597
Kukurta József (36.)	520	423	309	239	706	232	117	102	279	104	3031
Laczik Dénes (485.)	233	404	415	1016	684	389	165	105	182	534	4127
László Csaba (630.)								20	72	81	173
László Richárd, Dr. (631.)					1						1
Látrán Bertalan (281.)	248	666	1457	1101	696	584	295	473	470		5990
Legány András, Dr. (88.)	19	15	23	53	143	118	56	93	121	51	692
Lelkes András (417.)		51									51
Lenczl Mihály (613.)				784	1197	544	75			284	2884
Lendvai Ádám Zoltán, Dr. (642.)								42	15		57
Liker András (266.)	439	808	506	320	197	628	319	212		1	3430
Lisztes Anna (684.)										36	36
Lóránt Miklós (491.)	4152	2559	959	174	264	70	1		119		8298
Lovászi Péter (388.)	2250	2510	1899	1388	1521	1514	1421	1417	1012	1754	16686
Ludnai Erzsébet Tünde (649.)								138	218	328	684
Lukács Katalin Odett (643.)					182	1349	2723	3175	4040	6107	17576
Lukács Máté (661.)							976	723	896	486	3081
Lukács Zoltán (622.)				114	2805	3745	5363	4223	4171	5044	25465
Madarász Boglárka (564.)	2499	4456	3029	410	1759	1959	5706	2791	2946	1990	27545
Magai Ferenc (552.)	1927	1650	1850	4641	112	982	534	3492	2169	792	18149
Manczur Ferenc, Dr. (404.)								13	21	7	41
Márton Ferenc, Dr. (528.)					3						3
Marton István (328.)	434	447	289	274	357	143	512	1273	1996	1246	6971

Gyűrűző	2004.	2005.	2006.	2007.	2008.	2009.	2010.	2011.	2012.	2013.	Totál
Máté Sándor (583.)		106	112	594	647	258	38	86	12	15	1868
Mátics Róbert, Dr. (410.)					26	85		159	178	68	516
Mátrai Norbert (584.)		811	842	1004	944	308	50	776	715	226	5676
Medgyesi György (331.)	15	9									24
Mészáros Ágnes (311.)	561										561
Mészáros László (332.)		4									4
Miholcsa Tamás (565.)	1113	282	1073	404	620	1715	449	1804		1575	9035
Miklay György (427.)	213	48									261
Mocsár Zoltán (458.)	191	149	97	79	148	42	77	255	1577	905	3520
Mogyorósi Sándor (256.)	89	53	178	181	53	64	45	335	136	118	1252
Molnár Balázs (416.)	57	10		28	52	39	28	24	14	164	416
Molnár Gyula, Dr. (104.)	26	22									48
Molnár László (459.)	4	373	1100	1271	1052	1117	810	791	954	324	7796
Molnár Márton (681.)									843	2695	3538
Molnár Sándor (508.)			2449	1325	710	1344	221				6049
Molnár Viktor, Dr. (509.)	1299	649	1006	4030	1860	1472	1571	854	376	528	13645
Molnár Zoltán (227.)	631	1070	467	1569	3086	1825	521	904	1892	1452	13417
Molnár Zoltán (510.)	447	1062	1049	646	604	720	694	387		1094	6703
Monoki Ákos (623.)					722	206	479	398	239	636	2680
Morandini Pál (585.)			117	83	106	96	25	33	69	24	553
Mórocz Attila (618.)				1	288	802	3243	4038	6573	4582	19527
Nagy Antal (48.)		70	251	86	211	86	211	254	269	?	1438
Nagy József Attila (521.)	717	1154	602	261	381	740	448	1119	1170	1192	7784
Nagy Károly (520.)	307		22	2		39	83	123	215	198	989
Nagy Sándor (253.)	868	1276	727	912	586	755	772	751	815	709	8171
Nagy Tamás (322.)		16									16
Nagy Tibor, Ifj. (489.)	361	7074	1590	301	2090	126					11542
Nagy Zsolt (557.)	2036	2035	4404	2084	2042	2224	1188	425	1845	1985	20268
Németh Ákos (472.)	18189	12488	8346	4712	5629	5720	5034	5040	4652	3567	73377
Németh Csaba, Dr. (414.)	532	580	162	698	677	25	517	306	273	271	4041
Németh Tamás (619.)				1376	1570	1258	482	847	1137	954	7624
Neuwirth Norbert (447.)	218	152	325	332	119	57	298	39	90	90	1720
Nyúl Mihály (605.)			3461	3776	4059	1199	3390	1593	1913	1192	20583
Nyvelt Erik (180.)		20	37	2	103	9	38	5		24	238
Oláh Sándor (474.)	98	39	50	72	75	60	70	85	158	66	773
Ónodi Gábor (632.)						21	3	3	5		32
Orbán Zoltán (344.)	123	7241	276	447	59	24		99	46	1	8316
Palatitz Péter (606.)			179	253	263	274	109	11	13	78	1180
Pálfai László (522.)	34	40	26	31	29	36	15	39	12		262
Palkó Csaba (607.)			328	439	76	37	79	21	2	14	996
Pap Péter László (558.)	325										325
Papp Ferenc (685.)									126	211	337
Papp Gábor (682.)										1	1
Paprika Anikó (586.)		1681	12717	9135	9301	3011	193	96	109	692	36935
Pellinger Attila (261.)	241	83	107	348	194	366		36	162	381	1918

Gyűrűző	2004.	2005.	2006.	2007.	2008.	2009.	2010.	2011.	2012.	2013.	Totál
Pénzes László (405.)	299	169	11	13	37	3	861	1531	2106	1701	6731
Pesti József (566.)	18										18
Petrilláné Bartha Enikő (199.)	1894	136	226	1025	1093	1290	1412	1202	1338	1715	11331
Petróczi Ildikó, Dr. (543.)	439	642	6		237	2					1326
Pigniczki Csaba (576.)	466	210	202	231	835	686	743	572	136	194	4275
Pintér László (55.)	655	685	721	668	497	534	41	172	253	256	4482
Polovitzer Péter (444.)	270	1165	577	629	173	570	132	450	729	149	4844
Pólya Gábor (196.)	10	20		112	409	32	212	429	458	802	2484
Preisner Bálint (633.)					122		37	69	354	956	1538
Privigyei Csaba (577.)	4789	6885	15174	18650	16558	15131	10892	10583	12335	204	111201
Prohászka Viola Judit (662.)						1060	2469	2899	4276	189	10893
Prommer Mátvás (587.)			9	25	27	40	23	50	19	9	202
Pusztai Tamás (651.)						6					6
Radács Alajos (163.)	156	362	72								590
Rajner Dezső (59.)	67	85			64	140	95	100	150		701
Rékási József, Dr. (60.)	232	382	234	368	275	202	155	287	548	201	2884
Rózsa Lajos (130.)	5		31						3	25	64
Sági Oszkár (159.)	31	32	18	1							82
Sápi Tamás (670.)							110	1455	388	887	2840
Sarlós Dávid András (652.)						2851	2510	3403	2610	2831	14205
Schally Gergely (666.)							3	1	4	3	11
Sebe Krisztina (608.)				15	5			4			24
Sélei Zoltán (518.)	1	5	6	7							19
Selyem József (418.)		13				2			51	140	206
Seres Mihály Nándor (502.)	15	14	3	124	145	179	129	159	207	110	1085
Seress Gábor (683.)									106	15	121
Simon Gábor (312.)	827	3038	372	10	47	104	129		10		4537
Simon László (365.)	18	2			1						21
Sipőcz László (412.)	355	692	430	578	314	269	278	240	344	538	4038
Solt Szabolcs (620.)					98	342	160	372	407	346	1725
Solti Béla, Dr. (325.)	2	286	113	2	22	146	128	279	217	81	1276
Somogyi Ferenc (440.)	425	392	307	601							1725
Soproni János (330.)	40										40
Sós Endre, Dr. (347.)	56	86	21								163
Spilák Csaba (314.)	152	122	236	18	178	241	138	543	377	641	2646
Stallenberger József (385.)	66	2	16	53		11	2	24	8	5	187
Staudinger István (308.)	3894	2999	2344	2672	1561	1455	2083	2069	1646	2295	23018
Sümegei István (241.)	32	30	209	50	101	76	93	193	125	153	1062
Svéda Gergely (654.)						710	817	543	288	450	2808
Szabó Antal (667.)							261	239	516	732	1748
Szabó Gábor (588.)		671	1648	1059	599	1319	92	1080			6468
Szabó Imre (69.)	145										145
Szabó Sándor (176.)	936	1291	1104	1284	862	847	874	916	1100	798	10012
Szalai Gábor (634.)					971	2920	928	938	816	903	7476
Szalai Kornél (372.)	157	237	606	758	886	886	260	263	440	469	4962

Gyűrűző	2004.	2005.	2006.	2007.	2008.	2009.	2010.	2011.	2012.	2013.	Totál
Szalczér Antal (107.)	218	67	89	15	20	105	81	3	7	65	670
Szász Előd (589.)		169	909	516	173	142	18	128	191	180	2426
Szebényi Attila (668.)							1				1
Szekeres Péter (624.)				108		49	33	42	83		315
Széll Antal (190.)	17	9	11	13	7	5	7	10	9	10	98
Széll Péter (687.)									69		69
Szénási Valentin (473.)	2008	6987	1889	1383	2081	1720	2257	957	66	1028	20376
Szentendrey Géza (70.)	1876	1157	1482	1144	584	1521	673	2189	1625	2225	14476
Szép Tibor, Dr. (272.)	1851	2706	2323	2056	3156	2064	1176	3574	2080	2786	23772
Széplaki Imre (400.)	130	430	69	682	1300	1991	2882	4120	3356	2414	17374
Szilágyi Attila (578.)				16		17	66	608	494	504	1705
Szinai Péter (441.)	4560	2934	2346	2313	1084	1549	1202	1351	1867	1303	20509
Szitta Tamás (288.)	265	213	181	340	297	140	132	269	208	141	2186
Sztellik Endre (635.)					50						50
Szűcs József László (366.)	9	13		4	5			7			38
Takács Ádám (590.)				8						73	81
Tamás Ádám (636.)								886	731	833	2450
Tamás Enikő Anna, Dr. (614.)				89	429	719	725	1033	950	1548	5493
Tasnádi Éva (656.)						317	259	161	117	46	900
Tatai Sándor (529.)	720	47	357	215	623	328	139	149	289	304	3171
Téglás Tamás József (490.)	3										3
Tell Vilmos (591.)		11	9	10	3						33
Tihanyi Gábor (637.)					169	167	101	73	71	3	584
Tokody Béla, Dr. (323.)	3596	3925	5701	3433	2323	3731	1962	2582	1114	1120	29487
Tordai László, Dr. (531.)	3835	2046	2567	2446	1953	1317	694	1130	104		16092
Tóth János (450.)	9	9	10								28
Tóth Lajos (453.)	7	290	763	956	456	263	71	76	18	277	3177
Tóth László (442.)	723	564	384	1032	1007	893	437	788	1038	850	7716
Tóth László, Dr. (299.)	98	48	28	77	44	18	2	33	8	22	378
Tóth Roland (663.)							265	722	917	2792	4696
Tóth Tamás (669.)							30	79	65	60	234
Tölgyesi Zoltán (674.)									353	1669	2022
Török Hunor Attila (592.)	1229	2937	2049	1344	419	643	107	150	262	370	9510
Török János, Dr. (128.)	3300	3275	3051	3815	2899	3040	2877	1925	2073	1339	27594
Trungel László (544.)	618	1203	348	368	133	60					2730
Turny Zoltán (671.)								4	6	1	11
Udvardy Orsolya (593.)			646	263	245	187	30	29	50	9	1459
Váczai Miklós (580.)		24	25	35	27	34	32	49	37	23	286
Vadász Csaba (545.)	406	1467	1520	2029	422	19	119				5982
Vajda Zoltán (284.)		61									61
Váradi Csaba (621.)				69	4	5		4		?	82
Varga György (567.)	2235	2518	2509	2047	2670	3009	2667	3361	5489	5738	32243
Varga László (189.)	803	497	442	536	500	404	1099	246	440	387	5354
Varga Zoltán (445.)									14		14
Vas Zoltán (594.)		361	966	387	504	115	45	145	117	23	2663

Gyűrűző	2004.	2005.	2006.	2007.	2008.	2009.	2010.	2011.	2012.	2013.	Totál
Vasas András (546.)	990	689	56	57	21	89	118	38	41	21	2120
Veprík Róbert (460.)	106	72	67	93	125	131	56	28	2	43	723
Verseczki Nikoletta (610.)			850	631	623	357	91	647	508	2	3709
Villányi Péter (664.)						130	181	506	751	1830	3398
Vizkert András (82.)		1774	2165	950	1284	2526	1678	1531	2360	2483	16751
Vizslán Tibor (393.)	4	93	49	133	121	201	150	107	229	308	1395
Wágner László (375.)	1912	2566	2843	2710	1930	2873	2559	2987	1889	7478	29747
Wisztercill János (530.)	46	1843	622	1192	291	154	782	531	33	3	5497
Zágon András (371.)									47		47
Zalai Béla (467.)	1695	512	346	941	401	349	11	121	76	88	4540
Zétényi András (581.)	369	219									588
Zimmermann Zita (595.)		425	360	956	578	122	274	873	427		4015
Zörényi János (148.)	13	5	12								30
Zsoldos Árpád (86.)	192	233	243	175	284	275	170	149	182	37	1940

3. melléklet

Magyarországon jelölt madarak száma 2013-ban

(Összesítés készült: 2014. április 1. Az adatok tájékoztató jellegűek, a beérkezett madáryűrítési jelentések ellenőrzése, a hibák levelezése és javítása folyamatban van!)

Madárfaj	Totál (fióka)
Faj nem meghatározott	2
Hibrid (nem meghatározott)	4
Bütykös hattyú	264 (30)
Nagy lilik	98
Nyári lúd	54 (29)
Vörösnyakú lúd	1
Csörgő réce	22
Tőkés réce	85
Nyíl farkú réce	1
Böjti réce	2
Kanalas réce	1
Üstökös réce	3
Cigányréce	2
Fürj	219
Fácán	6
Sarki búvár	1
Kis vöcsök	12
Búbos vöcsök	4
Kárókatona	235 (235)
Kis kárókatona	101 (101)
Bölömbika	5
Törpegém	232
Bakcsó	108 (97)
Üstökösgém	5 (5)
Kis kócsag	71 (69)
Nagy kócsag	822 (814)
Szürke gém	114 (113)
Vörös gém	42 (41)
Fekete gólya	152 (147)
Fehér gólya	1189 (1121)
Kanalasgém	226 (223)
Darázsölyv	5 (2)
Rétisas	35 (33)
Fakó keselyű	1
Kígyászölyv	3 (3)
Barna rétihéja	52 (32)
Kékes rétihéja	7
Héja	54 (24)
Karvaly	196 (88)
Egerészölyv	314 (69)
Pusztai ölyv	1
Gatyás ölyv	1
Békászó sas	1
Parlagi sas	102 (98)
Vörös vércse	990 (888)
Kék vércse	751 (740)
Kabasólyom	6 (3)
Kerecsensólyom	113 (98)

Madárfaj	Totál (fióka)
Vándorsólyom	32 (31)
Guvat	50
Pettyes vízcicsibe	38
Kis vízcicsibe	52
Haris	10
Vízityúk	12
Szárca	26 (3)
Daru	1
Túzok	10
Gólyatöcs	30 (26)
Gulipán	16 (15)
Kis lile	12 (5)
Parti lile	4
Széki lile	1 (1)
Bíbic	41 (37)
Apró partfutó	3
Sarlós partfutó	1
Havasi partfutó	2
Sárjárom	1
Pajzsos cankó	8
Kis sárszalonka	9
Sárszalonka	34
Erdei szalonka	21
Nagy goda	1
Billegetőcankó	34
Erdei cankó	9
Réti cankó	16
Piros lábú cankó	4 (2)
Szerecsensirály	181 (180)
Dankasirály	919 (213)
Viharsirály	76
Sztyeppi sirály	28 (26)
Sárgalábú sirály	15
Küszvágó csér	276 (274)
Fattyúszerkő	23 (22)
Kormos szerkő	1
Parlagi galamb	2
Örvös galamb	11 (8)
Balkáni gerle	146 (3)
Vadgerle	20
Kakukk	31 (26)
Gyöngybagoly	208 (194)
Füleskuvik	92 (78)
Uhu	5 (3)
Kuvik	128 (94)
Macskabagoly	109 (84)
Erdei fülesbagoly	53 (11)
Lappantyú	62 (8)

Madárfaj	Totál (fióka)
Sarlós fecske	9 (1)
Jégmadár	343
Gyurgyalag	479
Szalakóta	1099 (1041)
Búbosbanka	65 (51)
Nyaktekerics	150 (42)
Hamvas küllő	13
Zöld küllő	42
Fekete harkály	17 (2)
Nagy fakopáncs	457
Balkáni fakopáncs	38 (1)
Közép fakopáncs	63
Kis fakopáncs	76
Búbospacsirta	1
Mezei pacsirta	5
Partifecske	10781
Füsti fecske	18132 (197)
Molnárfecske	205 (11)
DELURB x HIRBUS	1
Parlagi pityer	5
Erdei pityer	242
Réti pityer	7
Rozsdástorkú pityer	1
Sárga billegető	327
Citrombillegető	1
Hegyi billegető	44
Barázdabillegető	162 (4)
Csonttollú	99
Vízirigó	1
Ökörszem	876
Erdei szürkebegy	1427
Vörösbegy	9382
Nagy fülemüle	133
Fülemüle	742
Kékbegy	165
Házi rozsdafarkú	541 (119)
Kerti rozsdafarkú	134
Rozsdás csuk	121
Cigánycsuk	181
Hantmadár	2
Örvös rigó	1
Fekete rigó	3054 (47)
Fenyőrigó	26
Énekes rigó	1642 (9)
Szőlőrigó	32
Léprigó	9
Réti tücsökmadár	65
Berki tücsökmadár	91

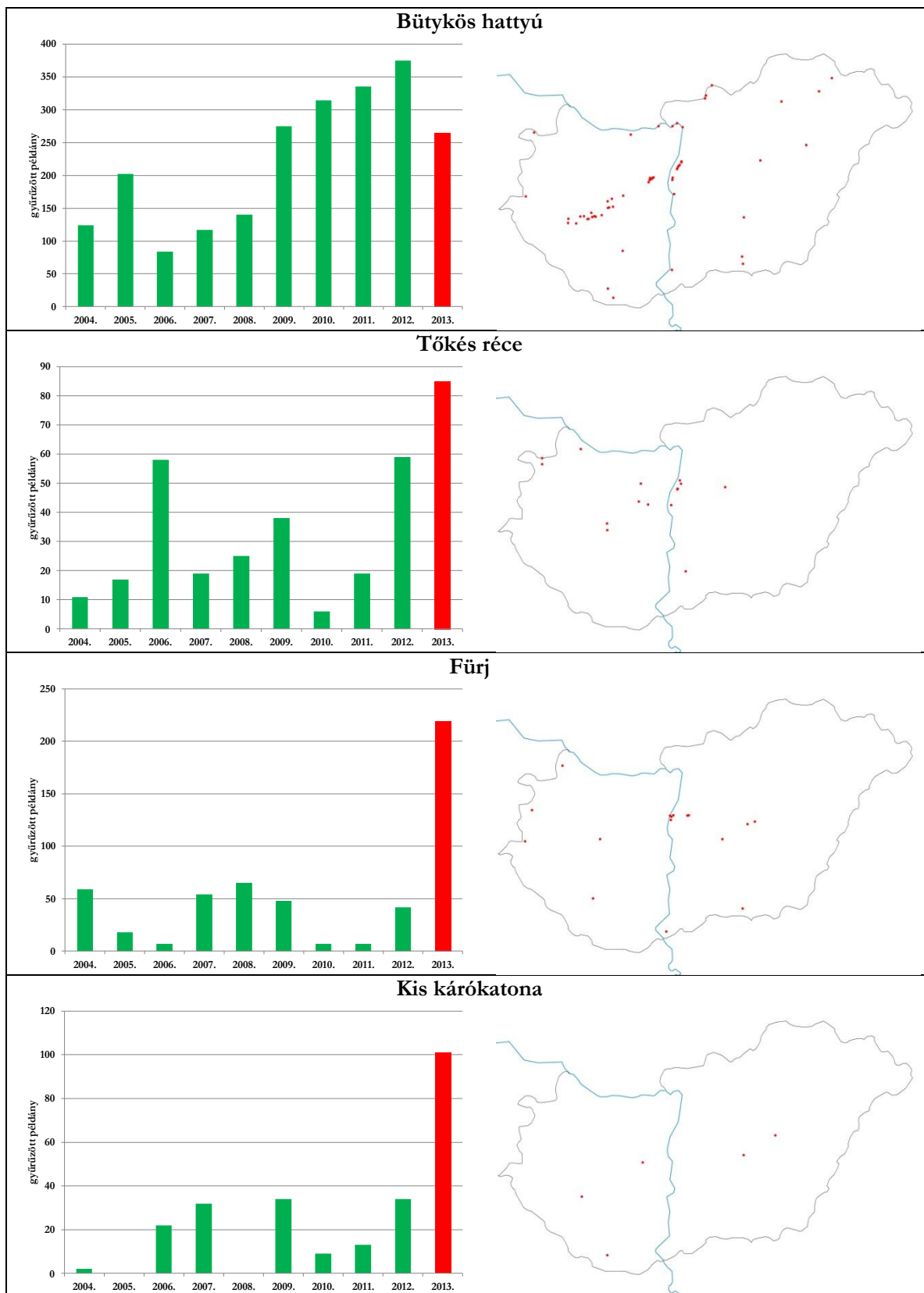
Madárfaj	Totál (fióka)
Nádi tücsökmadár	2320 (3)
Kis geze	1
Nádiposzáta faj	1
Fülemülesitke	1570
Foltos nádiposzáta	17660
Rozsdás nádiposzáta	1
Énekes nádiposzáta	2003
Cserregő nádiposzáta	17130
Nádirigó	3227 (7)
Kerti geze	303
Karvalyposzáta	86
Kis poszáta	1081 (1)
Mezei poszáta	1471
Kerti poszáta	1463 (1)
Barátposzáta	15084
Vándorfüzike	3
Sisegő füzike	736
Csilpcsalpfüzike	5340
Fitiszfüzike	1746
Sárgafejű királyka	517
Tüzesfejű királyka	104
Szürke légykapó	580 (28)

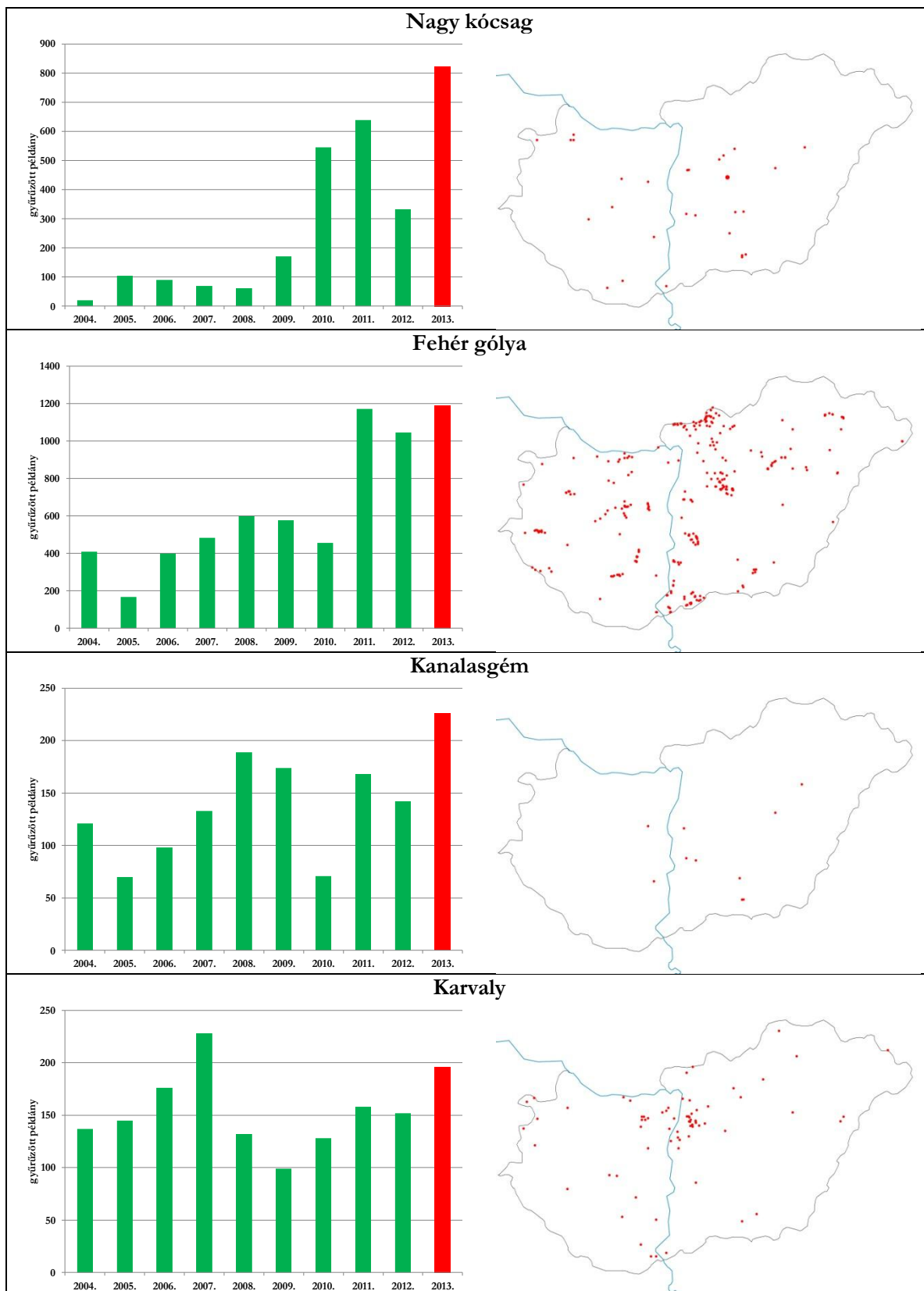
Madárfaj	Totál (fióka)
Kis légykapó	24
Örvös légykapó	1255 (1016)
Kormos légykapó	596
Barkóscinege	4571
Ózlapó	1065
Barátcinege	742 (25)
Kormosfejű cinege	12
Búbos cinege	18
Fenyvescinege	143
Szécinege	13614 (3106)
Kék cinege	7828 (544)
Csuszka	449 (110)
Hegyi fakusz	130
Rövidkarmú fakusz	79 (22)
Függőcinege	2590
Sárgarigó	90 (3)
Tövisszűrő gébics	1054 (6)
Kis őrgébics	7 (4)
Nagy őrgébics	39
Szajkó	143
Szarka	25 (3)
Csóka	28 (27)

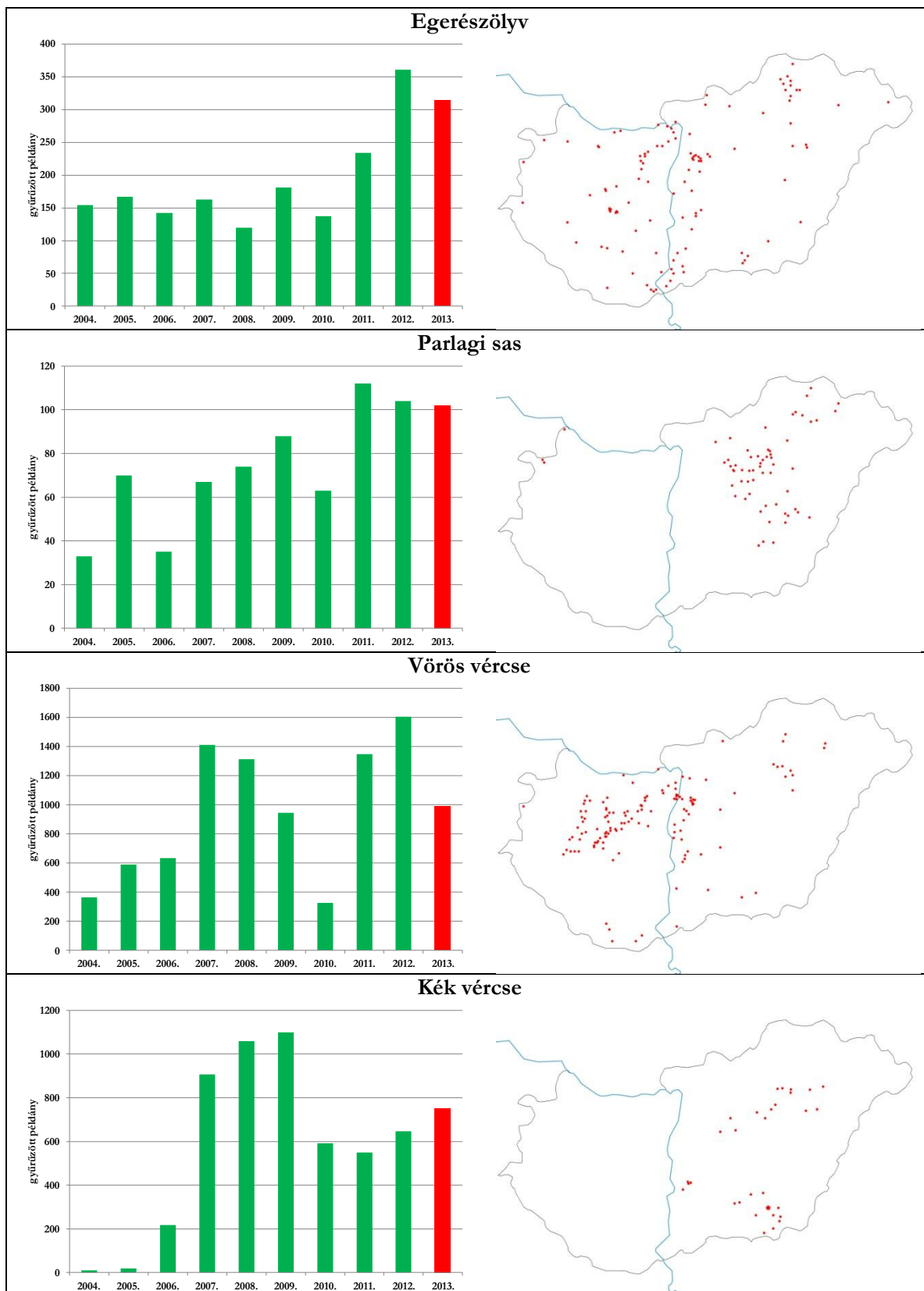
Madárfaj	Totál (fióka)
Vetési varjú	18 (5)
Dolmányos varjú	38 (29)
Holló	19 (17)
Seregély	1720 (275)
Házi veréb	815 (11)
Mezei veréb	5344 (219)
Erdei pinty	1582 (4)
Fenyőpinty	308
Csicsörke	300 (2)
Zöldike	6381
Tengelic	3751
Csíz	2194
Kenderike	198 (2)
Zsezse	4
Keresztcsőrű	38
Süvöltő	185
Meggyvágó	1501
Citromsármány	668
Bajszos sármány	6
Nádi sármány	1823

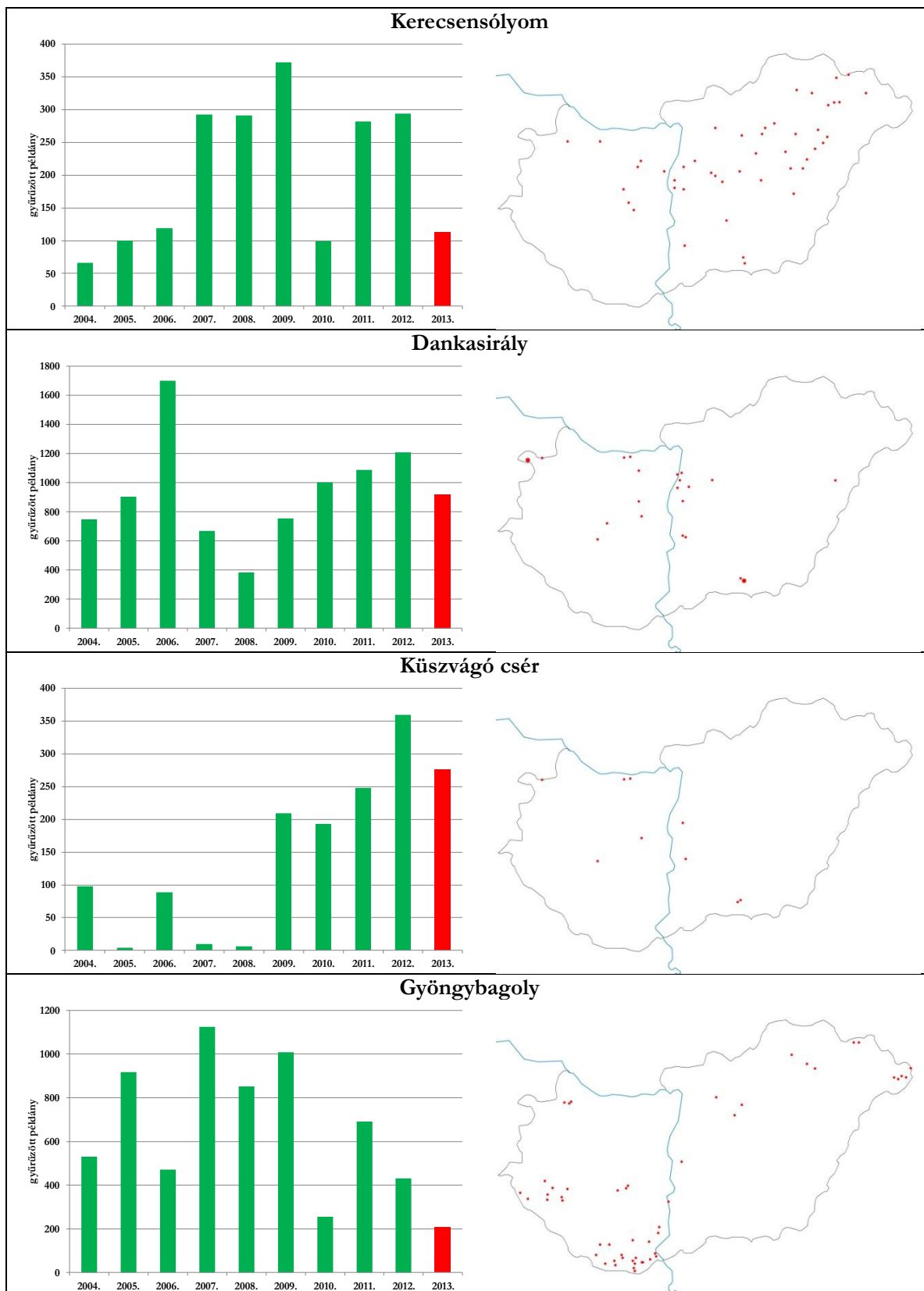
4. melléklet

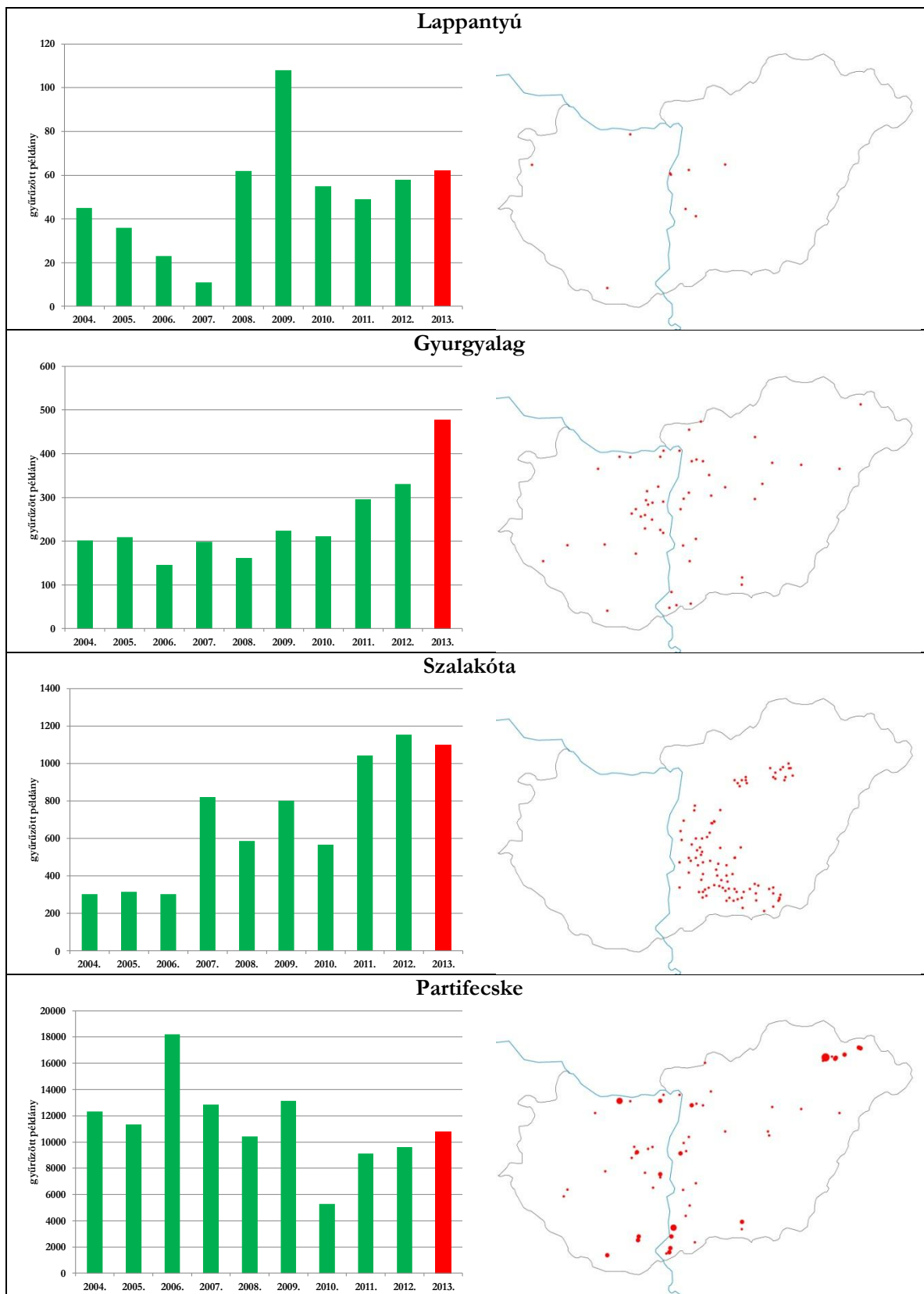
Néhány madárfaj gyűrűzési eredménye 2004 és 2013 között, és a 2013. évi gyűrűzési adatok területi eloszlása

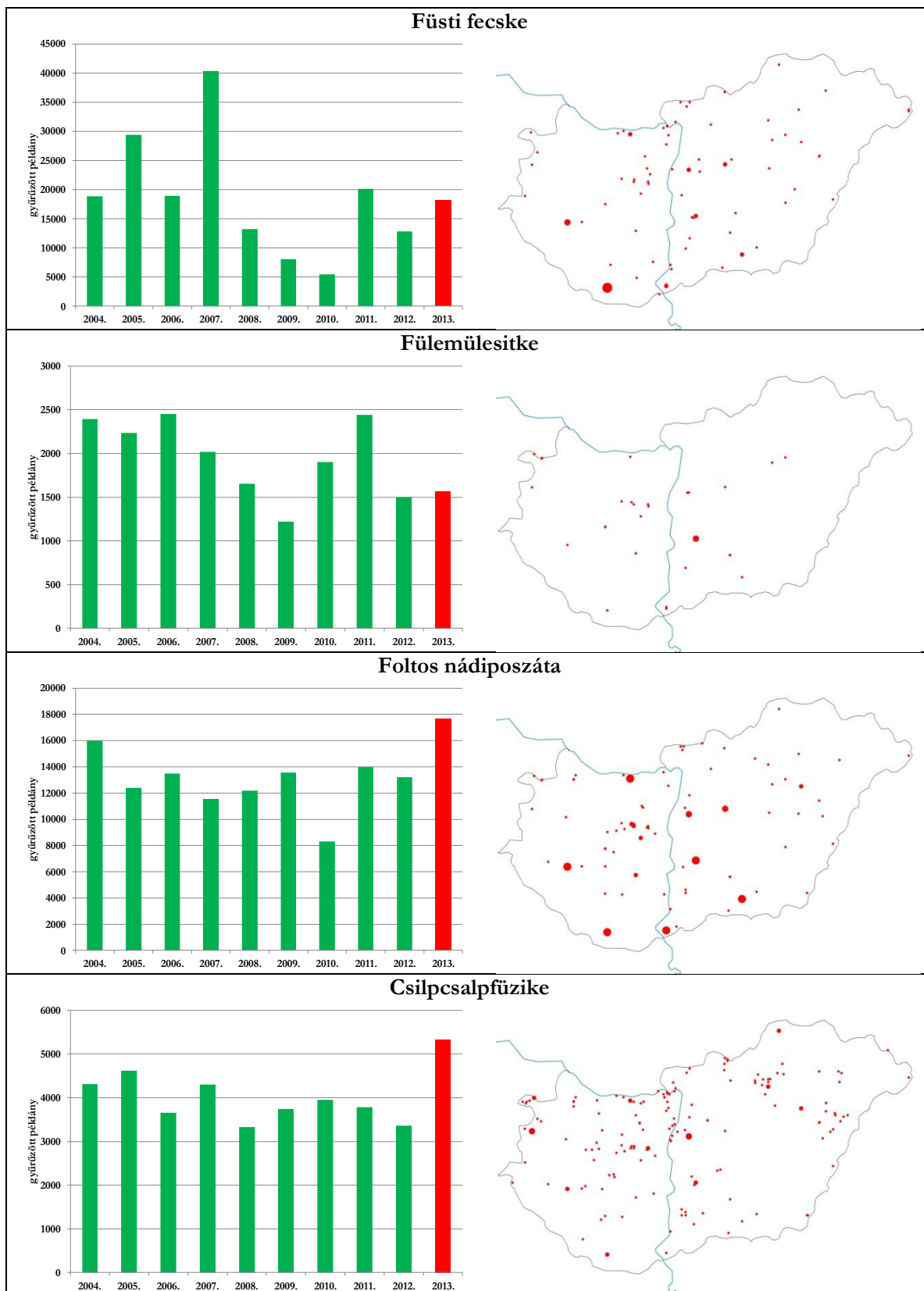


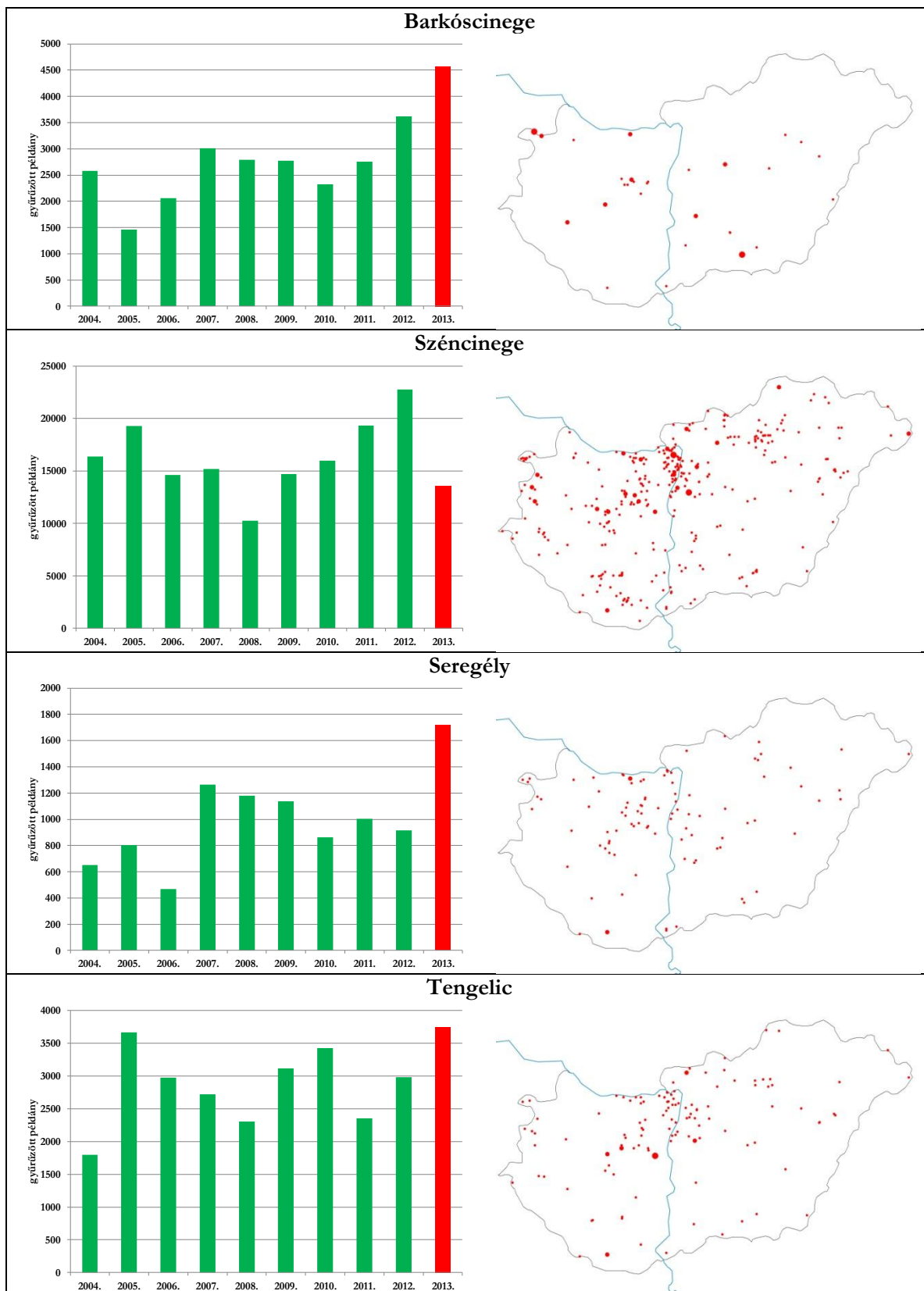












5. melléklet

Magyarországon jelölt madarak száma 2004 és 2013 között

(Összesítés készült: 2014. április 1. Az adatok tájékoztató jellegűek, a beérkezett madárgyűrűzési jelentések ellenőrzése, a hibák levelezése és javítása folyamatban van!)

Madárfaj (268 faj)	2004.	2005.	2006.	2007.	2008.	2009.	2010.	2011.	2012.	2013.	Totál
Totál:	192108	208957	194431	216143	168055	178366	151856	200326	196734	194890	1901866
Egyéb (hibrid v. ismeretlen)	10	9	11	12	18	11	9	5	9	8	102
Bütykös hattyú	124	202	84	117	140	275	314	335	375	264	2230
Énekes hattyú									1		1
Vetési lúd							35				35
Nagy lilik		1			1		10	3	2	98	115
Nyári lúd	3	3	4	46	25	14	11	4	7	54	171
Vörösnyakú lúd										1	1
Nílusi lúd		1									1
Bütykös ásólúd						7					7
Kisasszonyréce						2					2
Fütyülő réce								3			3
Csörgő réce	10	2	6	59	4	94		4	1	22	202
Tókécs réce	11	17	58	19	25	38	6	19	59	85	337
Nyílfarkú réce	1							6	2	1	10
Böjti réce	3	2	6	21	2			3	1	2	40
Kanalas réce	9		6			35				1	51
Üstökösreçe			3	1	1	1	1		4	3	14
Barátreçe			1			1		8	4		14
Cigányreçe		3					4			2	9
Kontyos réce	1								2		3
Pehelyreçe							1				1
Kerceréce					1				1		2
Nyírfajd						10	6				16
Fogoly			382	2	1	36					421
Fürj	59	18	7	54	65	48	7	7	42	219	526
Fácán	2	3	2	56	1	3	2	6	4	6	85
Sarki bűvár	1	1				3	1	1		1	8
Kis vöcsök	16	10	4	11	14	3	5	14	5	12	94
Búbos vöcsök	1	10	4	7	5	8	2	7		4	48
Feketenyakú vöcsök	1	1			1			4			7
Kárókatona		42	9			123	22	108	224	235	763
Kis kárókatona	2		22	32		34	9	13	34	101	247
Bölömbika		2	3	1	2			6	1	5	20
Törpegém	288	247	144	163	171	158	225	161	75	232	1864
Bakcsó	33	58	86	172	18	21	173	17	4	108	690
Üstökösgém	1		2	5	3	12	10	3		5	41
Kis kócsag	13	1	74	24	2	3	24	3	3	71	218
Nagy kócsag	20	104	91	69	61	171	545	639	332	822	2854
Szürke gém	40	56	81	46	35	70	46	61	27	114	576
Vörös gém	13	37	14	68	12	32	130	7	3	42	358

Madárfaj (268 faj)	2004.	2005.	2006.	2007.	2008.	2009.	2010.	2011.	2012.	2013.	Totál
Fekete gólya	77	99	70	172	87	109	22	13	84	152	885
Fehér gólya	409	168	400	484	598	578	455	1172	1045	1189	6498
Batla				3				4			7
Kanalségem	121	70	98	133	189	174	71	168	142	226	1392
Darázsölyv	2	2	2	4	3	5	1	3	4	5	31
Barna kánya	4	1	1		2	5	1	5	3		22
Vörös kánya					1	5		3	3		12
Rétisas	30	26	35	53	57	56	54	72	102	35	520
Fakó keselyű							1			1	2
Kígyászölyv				1	1	5		1	4	3	15
Barna rétihéja	68	64	62	89	78	36	10	51	21	52	531
Kékes rétihéja		3	3	1	3	1	12		4	7	34
Hamvas rétihéja	9		11	20	2	1	4				47
Héja	63	73	73	55	36	48	28	40	46	54	516
Karvaly	137	145	176	228	132	99	128	158	152	196	1551
Egerészölyv	154	167	142	163	120	181	137	234	361	314	1973
Pusztai ölyv	1			4	4	3	3	10	4	1	30
Gatyás ölyv	2	3	1			1	8	11	2	1	29
Békászó sas	1			5		1	1		2	1	11
Parlagi sas	33	70	35	67	74	88	63	112	104	102	748
Szirti sas	4	1	1	3	2						11
Vörös vércse	363	590	635	1410	1311	946	327	1346	1603	990	9521
Kék vércse	11	18	218	907	1058	1099	591	549	646	751	5848
Kis sólyom	2	3		1		1	2	1	2		12
Kabasólyom	9	2	8	7	1	5	1	4	13	6	56
Kerecsensólyom	66	100	119	292	291	372	99	282	294	113	2028
Vándorsólyom	8	3	11	23	33	38	26	39	46	32	259
Guvat	80	104	68	34	71	35	33	42	11	50	528
Pettyes vízcicsibe	73	21	20	7	19	7	10	12	2	38	209
Kis vízcicsibe	34	59	27	17	18	4	25	33	5	52	274
Törpevízcicsibe	3				1	1					5
Haris	24	26	35	26	12	3	5	5	6	10	152
Vízityúk	17	17	13	10	10	7	12	14	1	12	113
Szárca	10	8	5	8	4	26	14	62	17	26	180
Daru		4	1	1		1		1		1	9
Túzok	17	9	12	13	7	5	8	10	9	10	100
Gólyatöcs	1	9	13	51	6		2	8	7	30	127
Gulipán	26	3	9	68		11		33	2	16	168
Ugartyúk				1		2					3
Kis lile	23	15	56	178	18	121	12	10	32	12	477
Parti lile	9	1	1	20		8		5	4	4	52
Széki lile					1	2				1	4
Aranylile				1							1
Bíbic	28	49	53	48	13		29	54	10	41	325
Sarki partfutó			2	1							3

Madárfaj (268 faj)	2004.	2005.	2006.	2007.	2008.	2009.	2010.	2011.	2012.	2013.	Totál
Apró partfutó	38	1	7	29	1	3	1	3		3	86
Temminck-partfutó	5	6	5	25		6			1		48
Vándorpartfutó				3				1			4
Sarlós partfutó	5	1	1	64	1	2	2	2		1	79
Havasi partfutó	105	3	29	68	2	330	1	7	2	2	549
Sárjáró			1	7			1			1	10
Pajzsoscankó	15	3	6	6	4	34		11	2	8	89
Kis sárszalonka	20	7	1	3	1	1		3	1	9	46
Sárszalonka	168	67	77	165	40	149	4	37	38	34	779
Nagy sárszalonka				1							1
Erdei szalonka	4	10	10	8	20	38	36	37	20	21	204
Nagy goda		2						1		1	4
Kis goda				1		1					2
Kis póling				1							1
Billegetőcankó	12	25	76	124	23	59	2	9	18	34	382
Erdei cankó	5		29	13		7	2	7	5	9	77
Füstös cankó	4		12	3				2			21
Szürke cankó				5		3		2			10
Tavi cankó						1		1			2
Réti cankó	72	39	106	371	16	381	13	113	22	16	1149
Piros lábú cankó	2	2	6	39		14	1	12	9	4	89
Kőforgató			1	2		3		1			7
Vékonycsőrű víztaposó	2	1	1	2		2					8
Szerecsensirály	271	90	38	288	268	389	298	282	559	181	2664
Dankasirály	747	903	1700	669	385	755	1003	1087	1209	919	9377
Viharsirály							1	42	94	76	213
Heringsirály							1				1
Ezüstsirály								1			1
Sztyeppi sirály				33	4	19	3	38	44	28	169
Sárgalábú sirály		1	2	1		2	18	15	9	15	63
Küszvágó csér	98	4	89	10	6	209	193	248	359	276	1492
Fattyúszerkő	77		20	1		4	685	146		23	956
Kormos szerkő			1	3	2		4	2		1	13
Fehérszárnyú szerkő							3	2			5
Parlagi galamb		5	17	7	2	6	1	1		2	41
Kék galamb	1							1	1		3
Örvös galamb	18	11	4	11	7	18	10	10	22	11	122
Balkáni gerle	42	37	29	66	66	100	69	128	143	146	826
Vadgerle	40	32	15	13	16	46	36	19	24	20	261
Kakukk	10	13	2	21	9	8	17	8	14	31	133
Gyöngybagoly	530	918	472	1125	851	1009	255	691	431	208	6490
Füleskuvik	51	73	20	39	54	38	33	25	98	92	523
Uhu	5	7	12	6	4	5		1	2	5	47
Törpekuvik									1		1
Kuvik	16	33	49	53	43	51	55	65	93	128	586

Madárfaj (268 faj)	2004.	2005.	2006.	2007.	2008.	2009.	2010.	2011.	2012.	2013.	Totál
Macskabagoly	125	106	124	91	77	126	96	93	174	109	1121
Uráli bagoly			3	4	2	3			1		13
Erdei fülesbagoly	57	138	79	195	121	120	58	89	113	53	1023
Réti fülesbagoly	1	5			1		3	1	1		12
Lappantyú	45	36	23	11	62	108	55	49	58	62	509
Sarlósfecske	45	127	74	36	44	25	35	19	17	9	431
Jégmadár	290	293	271	490	335	294	275	384	174	343	3149
Gyurgyalag	202	209	146	199	162	224	211	296	331	479	2459
Szalakóta	303	316	304	820	586	802	566	1044	1153	1099	6993
Búbosbanka	27	27	15	21	26	13	14	19	34	65	261
Nyaktekercs	153	174	129	111	122	139	116	120	213	150	1427
Hamvas küllő	6	5	6	17	7	12	8	9	20	13	103
Zöld küllő	26	22	20	33	28	34	27	33	46	42	311
Fekete harkály	7	7	7	7	5	10	13	6	15	17	94
Nagy fakopáncs	349	526	315	385	278	442	343	359	632	457	4086
Balkáni fakopáncs	39	37	28	37	37	42	25	36	46	38	365
Közép fakopáncs	62	72	57	67	37	42	32	26	81	63	539
Fehérhátú fakopáncs		1		2	1		1		2		7
Kis fakopáncs	101	104	72	74	56	77	50	69	99	76	778
Búbospacsirta	15	9	14	10	6	16	9	7	1	1	88
Erdei pacsirta	4	4	11	5	2	1	2				29
Mezei pacsirta	15	15	18	4	14	15	4	10	13	5	113
Partifecske	12336	11353	18204	12849	10421	13148	5272	9106	9604	10781	113074
Füsti fecske	18835	29390	18934	40340	13261	8053	5489	20123	12828	18132	185385
Molnárfecske	280	148	108	226	303	88	100	118	230	205	1806
Parlagi pityer	9	5	1	3		1	1	5		5	30
Erdei pityer	172	1370	796	284	598	473	447	465	511	242	5358
Réti pityer	16	37	19	14	11	26	7	34	9	7	180
Rozsdástorkú pityer	1			1		1		5		1	9
Havasi pityer	42	12	1	5	7	2	7		17		93
Sárga billegető	860	559	570	1041	719	823	211	439	245	327	5794
Citrombillegető										1	1
Hegyi billegető	48	20	31	57	27	47	16	64	54	44	408
Barázdabillegető	231	1204	165	433	539	367	137	212	88	162	3538
Csonttollú	1	84	63			23			5	99	275
Vízirigó	8		2	4			1	1		1	17
Ökörszem	982	886	752	1071	711	858	1068	1413	453	876	9070
Erdei szürkebegy	1064	1291	1183	1451	1269	1115	1044	1512	1221	1427	12577
Havasi szürkebegy				3			1				4
Vörösbegy	8459	10228	11798	12696	7815	9023	8425	12757	9316	9382	99899
Nagy fülemüle	202	154	150	155	129	109	90	84	200	133	1406
Fülemüle	829	791	626	613	827	786	437	760	873	742	7284
Kékbegy	229	86	96	137	245	336	71	211	308	165	1884
Kékfarkú							3				3
Házi rozsdafarkú	803	703	636	765	503	891	711	746	742	541	7041

Madárfaj (268 faj)	2004.	2005.	2006.	2007.	2008.	2009.	2010.	2011.	2012.	2013.	Totál
Kerti rozsdafarkú	161	128	138	121	105	134	108	115	208	134	1352
Rozsdás csuk	160	146	96	193	110	160	97	174	111	121	1368
Cigánycsuk	439	370	237	469	343	524	198	348	397	181	3506
Hantmadár	49	11	35	8	2	36	13	6	10	2	172
Örvös rigó		2		1				1	1	1	6
Fekete rigó	3114	2987	2824	3260	2386	2985	2852	3691	3407	3054	30560
Fenyőrigó	75	245	226	37	81	91	82	52	48	26	963
Énekes rigó	1489	1700	1388	1784	1264	1625	1238	1661	1631	1642	15422
Szőlőrigó	49	93	65	129	92	59	122	76	44	32	761
Léprigó	15	11	3	13	7	4	7	6	10	9	85
Berki poszáta	1		2	1	3			5			12
Réti tücsökmadár	92	122	106	78	75	108	95	143	113	65	997
Berki tücsökmadár	145	164	102	140	136	71	70	70	113	91	1102
Nádi tücsökmadár	2083	1734	2083	2437	2991	2824	1453	2337	2496	2320	22758
Kis geze										1	1
Halvány geze			3	3	2	2		3	3		16
Fülemülesitke	2393	2236	2454	2017	1652	1221	1902	2442	1498	1570	19385
Csíkosfejű nádiposzáta	11	2					1				14
Foltos nádiposzáta	16001	12380	13488	11538	12201	13567	8299	13996	13192	17660	132322
Rozsdás nádiposzáta		1	2	1						1	5
Énekes nádiposzáta	2180	2017	1852	1844	1319	1539	1293	1460	1856	2003	17363
Cserregő nádiposzáta	16459	11706	15276	11524	15124	13440	13476	15018	14947	17130	144100
Nádirigó	3290	2930	3335	2265	2746	2554	2537	3011	2727	3227	28622
Kerti geze	228	296	235	242	236	326	234	241	380	303	2721
Bajszos poszáta							1				1
Kucsmás poszáta					1		1				2
Karvalyposzáta	125	154	119	128	142	158	100	128	141	86	1281
Kis poszáta	957	966	736	685	798	833	636	991	1070	1081	8753
Mezei poszáta	1282	1184	917	1084	1163	1109	608	919	1217	1471	10954
Kerti poszáta	1472	1838	1758	1188	1346	1422	1178	1464	1781	1463	14910
Barátposzáta	14419	15474	15378	15021	13100	14915	9312	18714	14514	15084	145931
Királyfűzike	1		1	2							4
Vándorfűzike	1			2	2		1	1	2	3	12
Himalájai fűzike				1							1
Vastagscőrű fűzike		1									1
Barna fűzike									1		1
Bonelli-fűzike				1							1
Sisegő fűzike	634	658	418	1074	546	564	596	830	1326	736	7382
Csilpcsalpfűzike	4307	4617	3659	4304	3327	3741	3948	3783	3355	5340	40381
Fitiszfűzike	1021	1483	798	1067	1011	832	913	763	1292	1746	10926
Sárgafejű királyka	844	648	737	1365	1611	223	935	464	744	517	8088
Tüzesfejű királyka	97	80	98	131	125	111	99	130	65	104	1040
Szürke légykapó	501	562	362	431	335	502	314	429	606	580	4622
Kis légykapó	21	24	24	29	13	20	25	27	30	24	237
Örvös légykapó	2188	2494	3082	3175	2414	1689	1552	1298	891	1255	20038

Madárfaj (268 faj)	2004.	2005.	2006.	2007.	2008.	2009.	2010.	2011.	2012.	2013.	Totál
Kormos légykapó	389	348	521	619	432	355	276	438	722	596	4696
Barkóscinege	2583	1460	2060	3013	2793	2776	2320	2759	3622	4571	27957
Őszapó	1106	1123	1118	2104	1230	1615	1644	1964	2084	1065	15053
Barátcinege	721	792	704	909	560	809	506	830	1091	742	7664
Kormosfejű cinege	35	14	7	15	11	14	12	21	38	12	179
Búbos cinege	16	7	2	12	8	3	5	4	34	18	109
Fenyvescinege	285	321	116	77	212	143	622	196	1000	143	3115
Széncinege	16384	19295	14625	15193	10278	14725	15994	19315	22769	13614	162192
Kék cinege	12263	12573	7226	10991	10908	10290	15638	9357	13496	7828	110570
Csuszka	461	594	489	567	316	544	356	403	776	449	4955
Hegyi fakusz	136	159	164	190	111	118	333	109	208	130	1658
Rövidkarmú fakusz	72	109	47	148	79	80	82	71	95	79	862
Függőcinege	3980	2116	2914	2743	2006	1655	2799	2085	1730	2590	24618
Sárgarigó	51	56	53	78	58	61	18	44	59	90	568
Tövisszúró gébics	1194	1283	1117	1169	1109	944	766	924	1202	1054	10762
Kis őrgébics	20	7		2	6	14	8	2	5	7	71
Nagy őrgébics	29	50	49	35	50	26	64	47	64	39	453
Szajkó	180	126	86	148	110	120	153	182	197	143	1445
Szarka	18	16	30	42	27	27	12	16	21	25	234
Fenyőszajkó					2	3			1		6
Csóka	17	29	63	22	43	60	28	59	33	28	382
Vetési varjú		17	8	11	19	18	22	49	57	18	219
Dolmányos varjú	4		12	13	18	32	17	44	42	38	220
Holló	1	20	16	6	3	5	4	5	9	19	88
Seregély	652	802	467	1264	1179	1139	864	1002	917	1720	10006
<i>Zebrapinty</i>				1							1
Házi veréb	862	1418	1182	1061	758	1648	1100	1162	1350	815	11356
Mezei veréb	3360	3863	4003	4678	4155	4291	3024	5295	6549	5344	44562
Erdei pinty	1587	3119	2094	1865	1620	1778	1602	1734	1666	1582	18647
Fenyőpinty	301	3750	5579	787	971	1379	2624	882	233	308	16814
Csicsörke	264	362	253	179	148	211	234	274	342	300	2567
Zöldike	5905	7940	6606	7849	6235	9105	6500	7037	8117	6381	71675
Tengelic	1794	3663	2974	2716	2300	3111	3424	2353	2977	3751	29063
Csíz	1006	1689	575	1008	1410	1259	799	2200	905	2194	13045
Kenderike	82	339	313	171	117	178	295	285	340	198	2318
Sárgacsőrű kenderike		1				1					2
Zsezse	1	131	58	2	1			1		4	198
Keresztcsőrű	173	39	6		1436	26	146	3	51	38	1918
Karmazsinpirók					1				1		2
Süvöltő	1440	835	223	192	284	122	201	126	408	185	4016
Meggyvágó	765	2415	1766	954	590	1127	680	817	1495	1501	12110
Hósármány			1								1
Fenyősármány								1			1
Citromsármány	796	629	741	1021	705	912	264	678	773	668	7187
Bajszos sármány		4	9	3	7	9	7	7	5	6	57

Madárfaj (268 faj)	2004.	2005.	2006.	2007.	2008.	2009.	2010.	2011.	2012.	2013.	Totál
Erdei sármány					1						1
Törpesármány								1			1
Vörhenyes sármány								1			1
Nádi sármány	4633	2331	1898	2825	2834	2517	2084	2925	1854	1823	25724
Sordély	15	37	10	20	15	16	11	22	5		151

6. melléklet

Magyarországon használt gyűrűsorozatok 1951-től

I. Hazai gyártású gyűrűk (1951-2004)

Gyűrűtípus neve	Belső átmérő (mm)	Magasság (mm)	Sorozat tól-	Sorozat -ig	Használat kezdete	Megjegyzés
Vegyes	3,0–25,0	8–20	1	173000	1951.	7 féle méret: fecske, rigó, sirály, réce, gém, gólya, sas
Énekes	3,0	8,0	A0001 180001 610001 690001	A6000 200000 660000 700000	1972. 1973. 1975. 1976.	
Füzike	2,0	4,0	E00001 F00001 H00001 L00001 M00001 T00001 1E0001 T100001	E99999 F99999 H99999 L99999 M99999 T99999 4E5000 T513000	1983. 1986. 1988. 1988. 1993. 1996. 1998. 1999.	
Poszáta	2,7	5,0	700001 800001 900001 A10001 N00001 V00001 P00001 Z00001 Y00001 K00001 X00001 R00001 1Y0001 1X0001 1A0001	800000 900000 999999 A99999 N99999 V99999 P99999 Z12000 Y99999 K99999 X99999 R99999 9Y9999 9X9999 6A8000	1977. 1978. 1981. 1983. 1985. 1987. 1989. 1990. 1991. 1993. 1995. 1996. 1998. 2000. 2001.	
Gyurgyalag	3,7	5,0	KK0001 KX0001 XK0001 XX0001 AX0001 XA0001	KK9999 KX10000 XK9999 XX9999 AX9999 XA4000	1996. 1996. 1998. 2000. 2002. 2003.	
Rigó	4,2	7,0	200001 660001 1000000 TT00001	300000 690000 1040000 TT17200	1973. 1975. 1992. 1999.	
Limicola	5,2	7,0	2000001	2001000	1998.	
Sirály	6,0	10,0	300001	380000	1973.	343001-344000: rigógyűrű méret
Réce	10,0	10,0	400001	450000	1973.	
Gém/Sólyom	11,0/13,0	15,0/10,0	500001	530000	1973.	528401-529000: nem lett legyártva
Kormorán	20,0	20,0	1830001	1835000	1991.	
Sas	24,0	20,0	AAA0001	AAA0700	1999.	
Gólya	24,0	20,0	600001	610000	1974.	

Magyarországon használt gyűrűsorozatok 1951-től

II. Import gyűrűk

Gyűrűtípus neve	Belső átmérő (mm)	Magasság (mm)	Sorozat tól-	Sorozat -ig	Használat kezdete	Megjegyzés
Füzike	2,0	5,0 5,0 4,0	4E5001 W00001 W100001	9E9999 W99999	2005. 2006. 2008.	
Kis-poszáta	2,5	5,0	A200001 K100001	A999999	2003. 2010.	
Nagy-poszáta	2,8	5,5	A100000 AE00001 N100001	A200000 AE99999	2002. 2003. 2009.	
Nagy-poszáta (A)	2,8	5,5	SN00001		2010.	
Jégmadár	3,5	3,5	J00001		2008.	
Meggyvágó	3,5	5,5	XA30001		2008.	
Meggyvágó (A)	3,5	4,5	SX00001		2010.	
Gyurgyalag	3,75	4,5	XA04001	XA30000	2005.	<i>megszűnt</i>
Rigó	4,2	7,0	TT17201		2005.	
Rigó (A)	4,2	7,0	ST00001		2010.	
Límicola	5,0	7,0	LM00001		2008.	
Límicola (A)	5,0	7,0	SL00001		2010.	
Szalakóta	6,0	5,0	C00001		2012.	
Sirály	6,0	9,0	390001 HA00.001	399999	2005. 2009.	
Sirály (A)	6,0	7,0 10,0	380.001 SH00.001	390.000	1999. 2012.	
Varjú	8,5 (8,0)	9,0	VR00001		2005.	
Réce (O, F, A, W)	9,0 x 6,0	6,0	SA00001		2010.	
Réce (F)	10,0	10,0	RE00001		2009.	
Réce (A)	10,0	9,0	SR00001		2010.	
Gém (F, W)	12,0	10,0	530001		2008.	
Szárca (O, F, A, W)	13,5 x 8,0	6,0	SF00001		2010.	
Sólyom (F, W)	14,0	10,0	LY00001		2008.	
Kis-sas (F, W)	16,0	10,0	KS00001		2008.	
Kormorán (F, W)	18,0	10,0	PH00001		2008.	
Kormorán (O, F, A, W)	22,0 x 12,0	6,0	SP00001		2010.	
Sas (F, W)	23,0	15,0	AAA0701		2008.	
Parlagi sas (F)	23,0	23,0	A200		2012.	
Rétisas (F, <i>popszegecses</i>)	24,0 22,0	30,0 28,0	E001 H0001	E550	2004. 2014.	<i>zöld-fekete, megszűnt</i>
Hattyú (F, W)	26,0	20,0	HU001 HN001 HW001	HU999 HN000 HW500	2000. 2003. 2008.	<i>webcím a HW sorozaton megszűnt</i>
Hattyú (F, A, W)	26,0	20,0	HW501 HT001	HW000	2011. 2012.	
ELSA (<i>fehér gólya</i>)	21,0 x 16,0	34,0	HX001 HY001 1H001	HX999 HY999 1H999	2004. 2007. 2011.	<i>műanyag, fekete, részletes elérhetőséggel megszűnt</i>
Gólya	18,0	20,0	V001 Z001 X001	V999 Z999 X999	1973. 1975. 1981.	<i>megszűnt</i>

O: ovális, F: füles, A: acél gyűrűk, W: www.ring.ac felirat