



## Magyar Madártani és Természetvédelmi Egyesület Madárgyűrűzési Központ

1121 Budapest, Költő u. 21.

Tel.: (1) 275-6247 ▪ Fax: (1) 275-6267 ▪ E-mail: [ringers@mme.hu](mailto:ringers@mme.hu)

### A Madárgyűrűzési Központ 2020. évi beszámolója

2021. március 5.

Jelen beszámoló a 2020. évi országos madárgyűrűzési összesítéseket, a Madárgyűrűzési Központ (továbbiakban: Központ) adatbankjára és jelölőgyűrű készletére vonatkozó információkat, valamint az éves adatszolgáltatási tevékenység összefoglalóját tartalmazza. Technikai és terjedelmi okok miatt a beszámoló nem tartalmazza az adott évre vonatkozó belföldi és külföldi megkerülések részletes adatait.

Az MME honlap „Magyarország madarai” oldalon ([www.mme.hu/magyarorszagmadarai](http://www.mme.hu/magyarorszagmadarai)) a madárgyűrűzési adatok összesítései böngészhetőek (gyűrűzési és megkerülési összesítések, a hazai gyűrűzések területi eloszlásainak térképei, a külföldi vonatkozású megkerülési adatok térképei, valamint a leggyakoribb kézrekerülési okok százalékos eloszlásai).

A beszámoló a következő kötelezettségvállalások alapján készült:

A Pest Megyei Kormányhivatal (PMKH) Környezetvédelmi és Természetvédelmi Főosztály **PE-KTF/97-13/2017.** számú határozat alapján az *Engedélyesnek* (Központ) minden évben az elvégzett jelölések eredményéről a következő év március 31. napjáig összefoglaló jelentésben kell tájékoztatnia az Agrárminisztérium Természetmegőrzési Főosztályát és az országos természetvédelmi szakhatóságot.

A Központnak éves beszámoló kötelezettsége van az MME Madárgyűrűző és Vonuláskutató Szakosztály (SzO) vezetősége (*Színai Péter SZO elnök, tagok: Benei Béla, Kalocsa Béla, Dr. Kiss Orsolya, Nyúl Mihály, Dr. Szép Tibor*), a SzO tagjai, valamint az összes madárgyűrűző munkatárs felé is.

A Fertő-Hanság Nemzeti Park Igazgatóság és az MME között kötött **FHNPI/678-2/2020.** iktatási számú (bruttó **7 millió** forint összegű) vállalkozói szerződés alapján a Központ a szerződésben foglalt beszámoló és adatszolgáltatási kötelezettségét 2020. november 30-án teljesítette.

A nemzeti park igazgatóságok folyamatosan nyomon követhetik az illetékességi területükre vonatkozó madárgyűrűzési és megkerülési adatokat a **Tringa** rendszerben a nemzeti park koordinátori belépési jogosultságon keresztül.

A Központ szabályzatai, a fontosabb dokumentumok, az aktuális PMKH határozat, valamint az elmúlt időszak szakmai beszámoló letölthetőek az MME honlapjáról: [http://www.mme.hu/madargyuruzes\\_es\\_madarvonulas-kutatas](http://www.mme.hu/madargyuruzes_es_madarvonulas-kutatas)

Az általános, országos, **PE-KTF/97-13/2017.** számú madárgyűrűzési engedély határozata 2027. március 31-ig érvényes. Letöltési link: [http://www.mme.hu/sites/default/files/pe\\_ktf\\_97\\_13\\_2017\\_vvt.pdf](http://www.mme.hu/sites/default/files/pe_ktf_97_13_2017_vvt.pdf)

A Központ felelős vezetője: *Karcsa Zsolt* (2004. január 1-től)

A Központ adminisztrátora: *Lukács Katalin Odett* (2017. március 1-től)

A Központ 2020-ban a működési szabályzatának megfelelően ellátott minden olyan adminisztrációs kötelezettséget, ami a hazai madárgyűrűzés folyamatos működésének alapfeltétele.

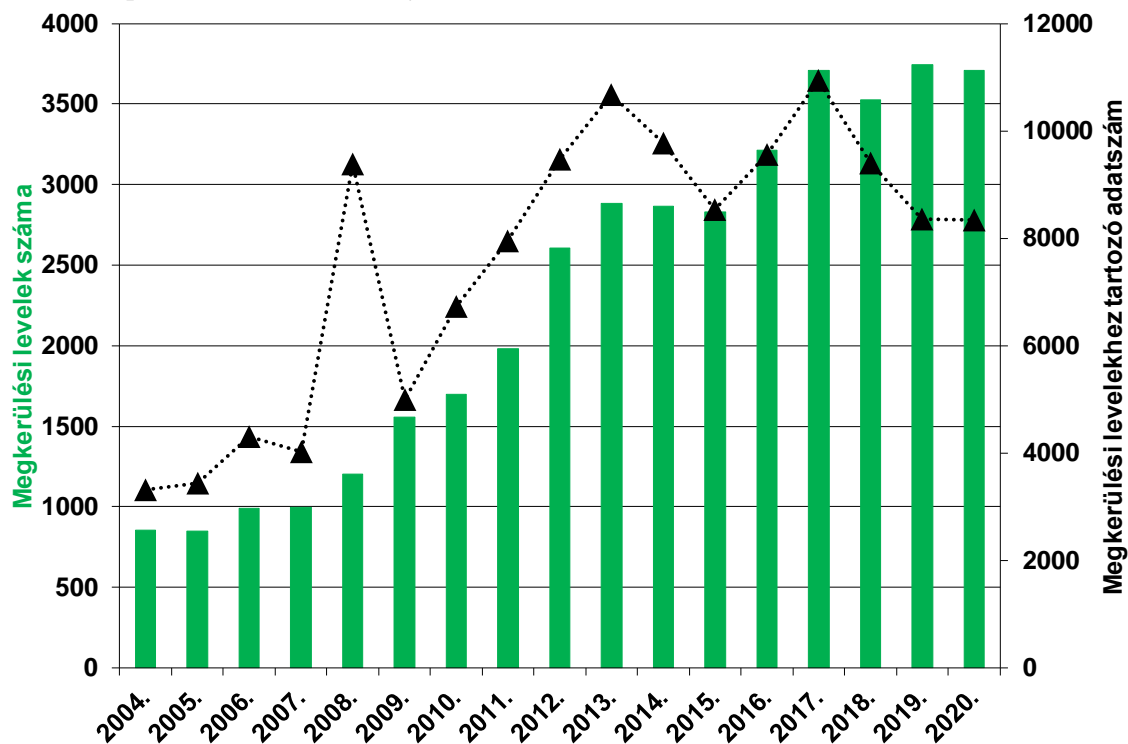
2020. február 15-én és 16-án, Budapesten került megrendezésre a **Madárszámlálók és Madárgyűrűzők Országos Találkozója (MMOT)**, amelynek része volt a 16. Országos Gyűrűzőtalálkozó, amelyen 56 gyűrűző munkatársunk vett részt.

2020. március végére megtörtént a 2019. évi madárgyűrűzési jelentések feldolgozása és lezárása, amelyről összefoglaló éves jelentés készült:

[https://www.mme.hu/sites/default/files/binary\\_uploads/6\\_termeszetvedelem/madargyuruzesi\\_kozpont/madargyuruzesi\\_kozpont\\_2019\\_evi\\_beszamolaja.pdf](https://www.mme.hu/sites/default/files/binary_uploads/6_termeszetvedelem/madargyuruzesi_kozpont/madargyuruzesi_kozpont_2019_evi_beszamolaja.pdf)

2020-ban a Központba érkezett megkerülési levelek feldolgozását folyamatosan végeztük, év folyamán az adminisztrációs feladatok és az adatbázis állapota folyamatosan naprakész állapotban volt. A gyűrűzőkkel, társközpontokkal és adatközlőkkel folyamatos és zökkenőmentes volt a kapcsolattartás. 2020-ban a Központ e-mail címekre több mint **13 ezer** e-mail érkezett. Ezek között összesen **3712** megkerülési levél volt, amely feldolgozásra került. Ezek összesen 920 gyűrűzési, 343 visszafogási, 6636 megfigyelési és 418 kézrekerülési adatot tartalmaztak, amelyek a Központban kerültek kódolásra.

Az év folyamán a megfigyelők egy része (**166 felhasználó**) közvetlenül a **Tringa** rendszerbe töltötte fel a megfigyelési adatait (**9838 adatrekord**), ezzel is csökkentve a Központ adminisztrációs munkáját.



A Központban feldolgozott megkerülési levelek évenkénti száma 2004-től

### Tringa felhasználók

A Madárgyűrűzési Adatbank kezelőfelületének (**Tringa** alkalmazás: T-ring Application) jelenleg összesen **547 felhasználója** van (legalább egyszer belépett a rendszerbe), ebből 352 madárgyűrűző (az összes regisztrált gyűrűző 79,1 %-a legalább egyszer belépett a rendszerbe vagy rendszeresen használja az alkalmazást).

Felhasználók megoszlása:

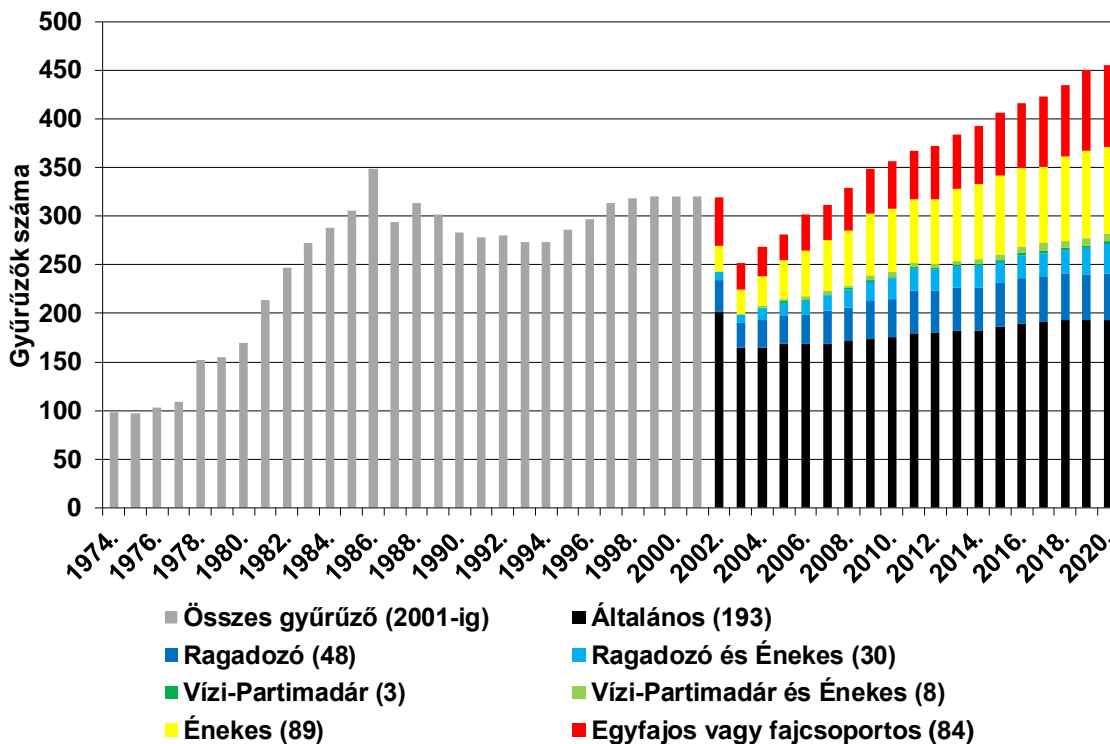
Felhasználói státusz	Felhasználó	Inaktív név
Admin	4	-
Állomás	13	1
Fajkoordinátor	22	-
Gyűrűző	352	655
• Aktív	• 261	• 12
• Inaktív	• 72	• 50
• Passzív	• 12	• 48
• Archív/Visszavont (1951-től)	• 7	• 545
Megfigyelő/Adatközlő	147	12900
NP Igazgatóság	9	1
<b>Összesen</b>	<b>547</b>	<b>13557</b>

**Tringa** rendszerről bővebben: [http://www.mme.hu/sites/default/files/binary\\_uploads/tringa\\_felhasznalasi\\_utmutato.pdf](http://www.mme.hu/sites/default/files/binary_uploads/tringa_felhasznalasi_utmutato.pdf)

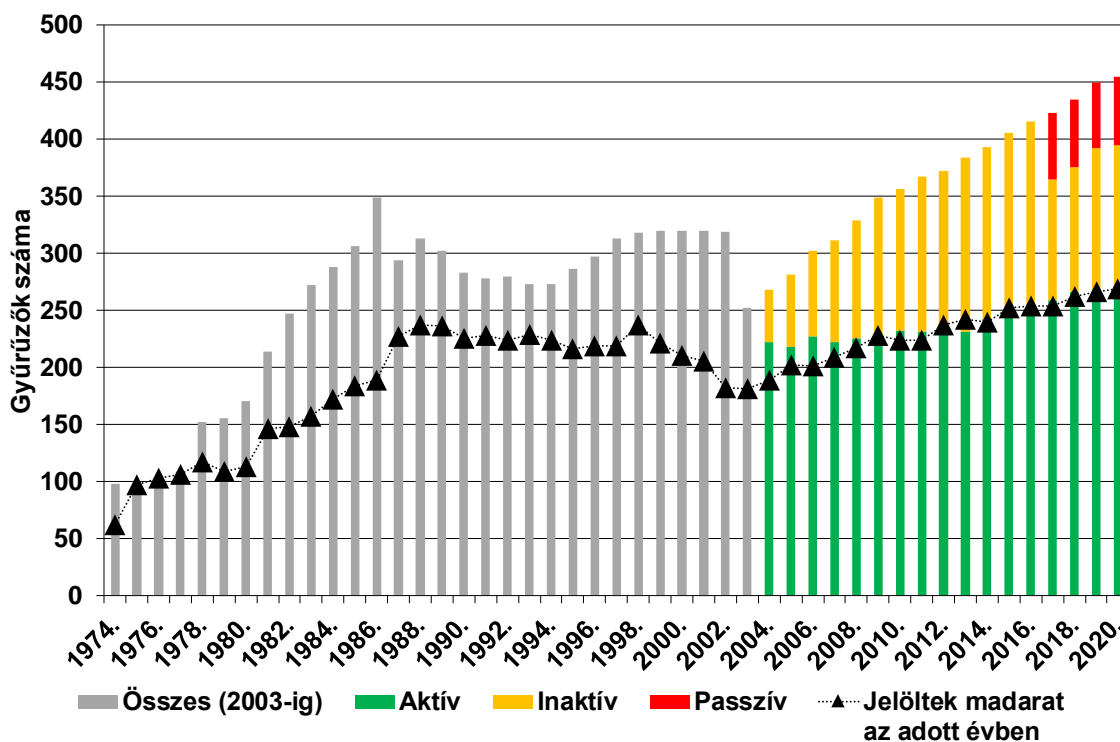
### Gyűrűzők

2020-ban az Agrárminisztérium két madárgyűrűzési vizsganapot írt ki. A koronavírus járvány miatt kialakult helyzet és korlátozások miatt mindkettő ősszel került kihirdetésre és megrendezésre. Az ezeken sikeres vizsgát tett **5 új madárgyűrűzőt** a Központ regisztrálta, így jelenleg összesen **455 madárgyűrűzőt** tartunk nyilván (év végén: **270 aktív, 125 inaktív, 60 passzív**). Az új madárgyűrűzők mellett **4** korábbi gyűrűző munkatársunk egészítette ki a vizsgabizonyítványát további fajokkal vagy fajcsoportokkal.

Madárgyűrűzői státuszok: **Aktív**: az általános országos madárgyűrűzési engedély (**PMKH PE-KTF/97-13/2017.**) mellékletében szerepel és van a birtokában a Központ által kiadott jelölőgyűrű. **Inaktív**: az engedélyben szerepel, de nincs felvett jelölőgyűrű a birtokában (madárgyűrűzőállomásokon, egységes sorozatokat használó projektekben, családi regisztrációval gyűrűzhet). **Passzív**: az ebbe a státuszba tartozó gyűrűzők nem kérték felvételüket az engedélybe, így az adott évben nem jogosultak a tevékenység folytatására.

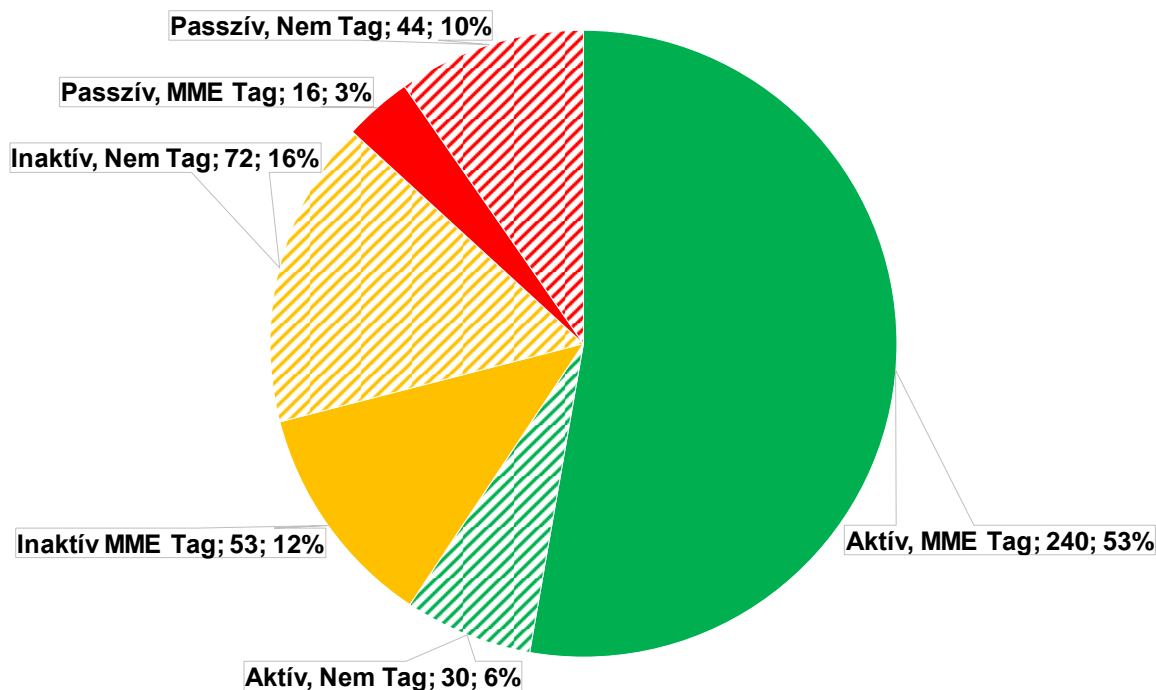


A madárgyűrűzők száma 1974-től és bizonyítványtípusonkénti megoszlása 2002-től. Zárójelben a jelenlegi megoszlás. (2002.: az 1998-as jogszabályváltozások utáni különbözőzeti vizsga éve)



Az összes gyűrűző megoszlása aktivitás kategóriánként 1974-től. (2004.: az aktív/inaktív kategóriák bevezetése, 2017.: a passzív kategória bevezetése)

A 455 madárgyűrűző közül 309 (67,9%) rendelkezik érvényes MME tagi státusszal (rendezett tagdíj, 2021. március 1.).



*Az összes gyűrűző megoszlása aktivitás és MME tagság alapján (2021. március 1.)*

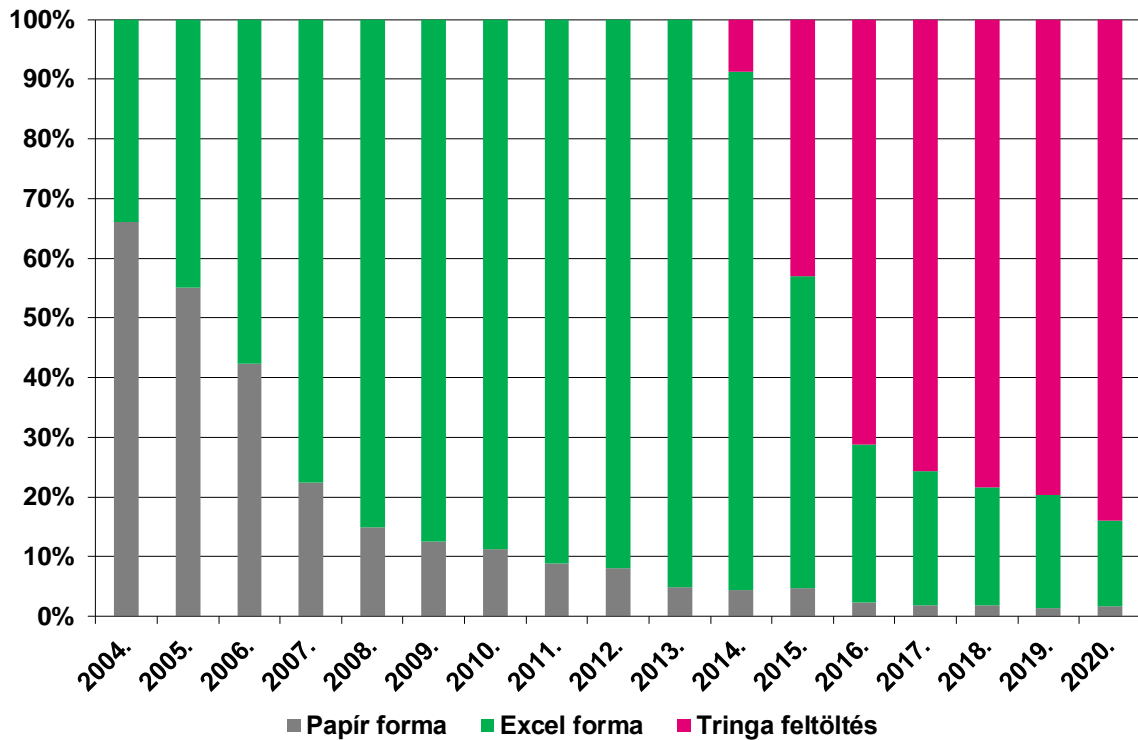
#### A 2020. évi madárgyűrűzési jelentések és gyűrűzési adatok

A madárgyűrűzési jelentések (**Tringa** feltöltés vagy évközi maradéktalan adatbeküldés esetén csak a gyűrűleltár) beérkezési határideje a tárgyévét követő január 31. Az aktív státuszú gyűrűzők száma 2020-ban **270** fő volt. A határidőn belül érkezett egyéni madárgyűrűzési jelentések száma **254 (94,1%)** volt. Február végéig az összes egyéni jelentés, valamint a madárgyűrűző állomások jelentései is beérkeztek a Központba, és feldolgozásra kerültek.

Az aktív státuszú egyéni gyűrűzők közül 2020-ban **230-an (85,2%)** jelöltek madarakat a felvett jelölőgyűrűkkel. Negyvenen nem használtak fel saját névre felvett jelölőgyűrűt a tavalyi évben. Az egységes gyűrűsorokat használó madárgyűrűző állomások és madárvárták száma **12**.

2020-ban **201** egyéni gyűrűző munkatársunk részben vagy teljes egészében közvetlenül a **Tringa** rendszerbe töltötte fel a gyűrűzési és visszafogási adatait. Az egyéni gyűrűzők gyűrűzési adatainak **85,3** százaléka, a madárgyűrűző állomások gyűrűzési adatainak **2,2** százaléka volt közvetlen, online adatfeltöltés. Összességében a 2020. évi madárgyűrűzési adatok **50,2** százalékát rögzítették a **Tringa** rendszerbe a felhasználók. Papírnymtatványon összesen **4** jelentés érkezett, **451** gyűrűzési adattal, amelyek a Központban rögzítésre kerültek.

Az idei évtől bevezettük a gyűrűleltár „önellenőrzésének” lehetőségét a Tringa felhasználók számára (a hagyományos módon, papírnymtatványon vagy Excel táblázat formátumban jelentőknek továbbra is kötelező az éves gyűrűleltár elkészítése és beküldése). A Tringa felhasználók közül **114-en** választották az adatellenőrzésnek ezt a módját.



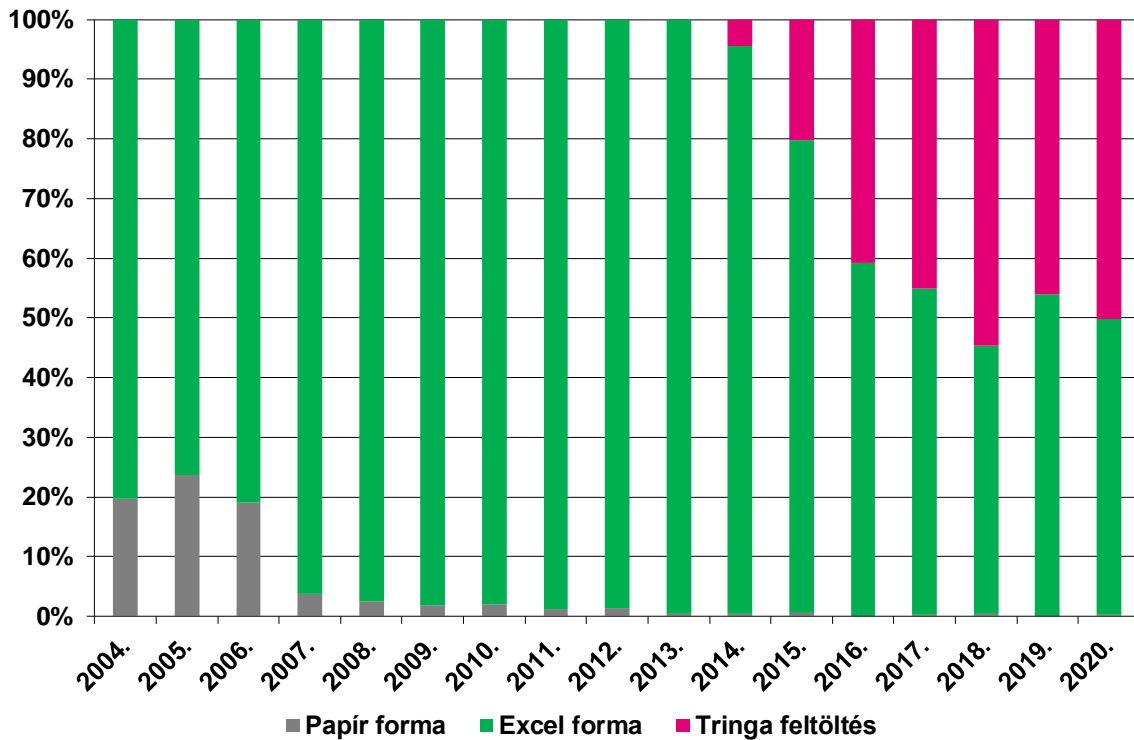
A három madárgyűrűzési jelentés típus arányának alakulása 2004-től (csak a madárgyűrűzési adatot tartalmazó, egyéni gyűrűzők jelentései)

A legtöbb gyűrűzési és visszafogási adatot közvetlenül a **Tringa** rendszerbe feltöltő egyéni gyűrűzők (2000 feltöltött gyűrűzési adat felett):

Gyűrűző	Gyűrűzési adat	Visszafogási adat
Fenyvesi László	6711	572
Varga György	6028	448
Horváth Róbert, Dr.	5710	1188
Lukács Katalin Odett	5547	1329
Dénes János	4658	305
Koleszár Balázs, Dr.	3826	510
Nagy Levente	3606	389
Király Gergely, Dr.	2782	803
Petrilláné Bartha Enikő	2440	351
Fitala Csaba	2292	275
Tatai Sándor	2144	293
Lukács Máté, Dr.	2068	131

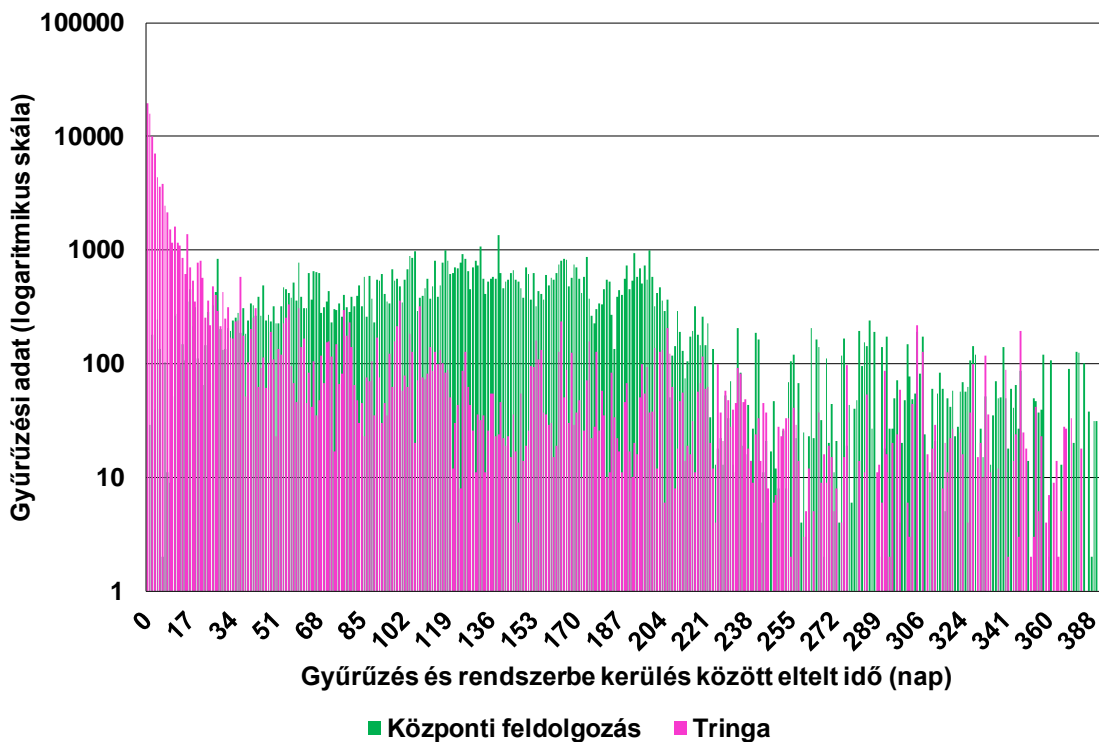
Az összes gyűrűzési és visszafogási adat jelentéstípusonkénti megoszlása 2020-ban:

Adattípus	Gyűrűzési adat			Visszafogási adatok		
	Egyéni gyűrűzők	Állomások	Összes	Egyéni gyűrűzők	Állomások	Összes
	Adatszám					
<b>Tringa feltöltés</b>	103032	1935	<b>104967</b>	11477	497	<b>11974</b>
<b>Központi feldolgozás (Excel)</b>	17315	86366	<b>103681</b>	3085	19172	<b>22257</b>
Központi feldolgozás (Papír)	451		<b>451</b>			
<b>Összes</b>	<b>120798</b>	<b>88301</b>	<b>209099</b>	<b>14562</b>	<b>19669</b>	<b>34231</b>
	Százalék					
<b>Tringa feltöltés</b>	85,3	2,2	<b>50,2</b>	78,8	2,5	<b>35,0</b>
<b>Központi feldolgozás (Excel)</b>	14,3	97,8	<b>49,6</b>	21,2	97,5	<b>65,0</b>
Központi feldolgozás (Papír)	0,4	-	<b>0,2</b>	-	-	-

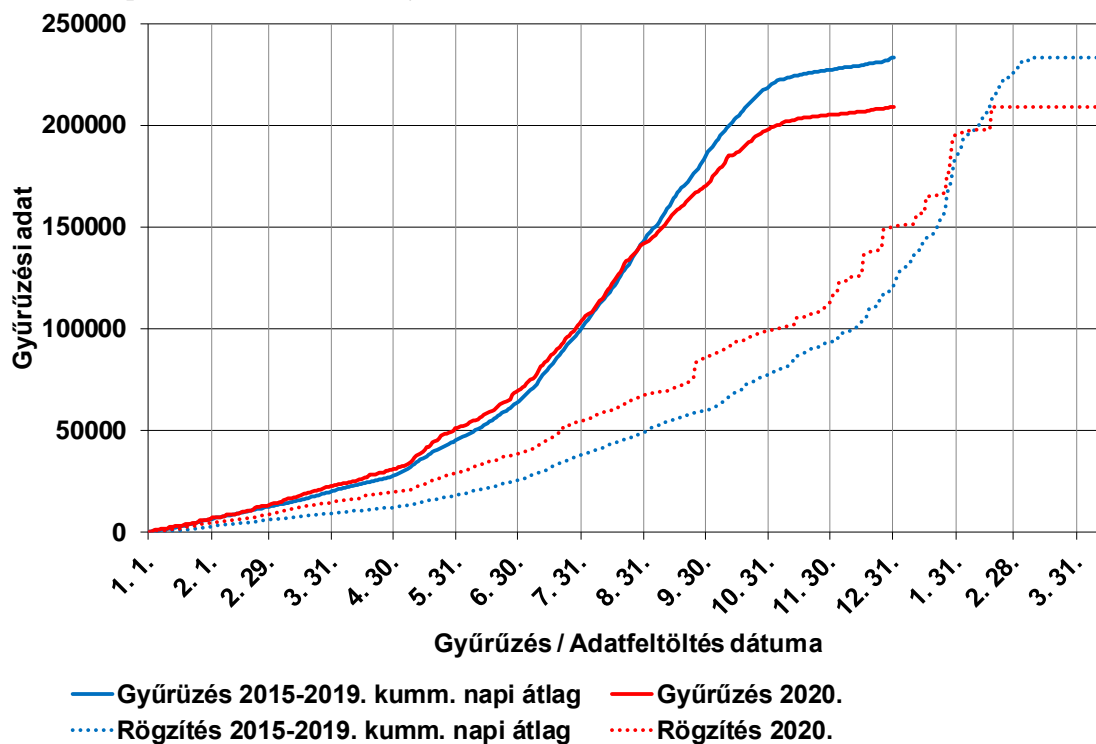


A beérkezett madárgyűrűzési adatok jelentéstípusonkénti százalékos megoszlása 2004-től

A 2020. évi gyűrűzési adatok közül 19715 a gyűrűzés napján került feltöltésre (9,4%). Összesen 78752 gyűrűzési adat a gyűrűzést követő 15 napon belül került az adatbankba (37,7%).



A madárgyűrűzési adatok rendszerbe kerülésének ideje a gyűrűzés dátumához képest 2020-ban.



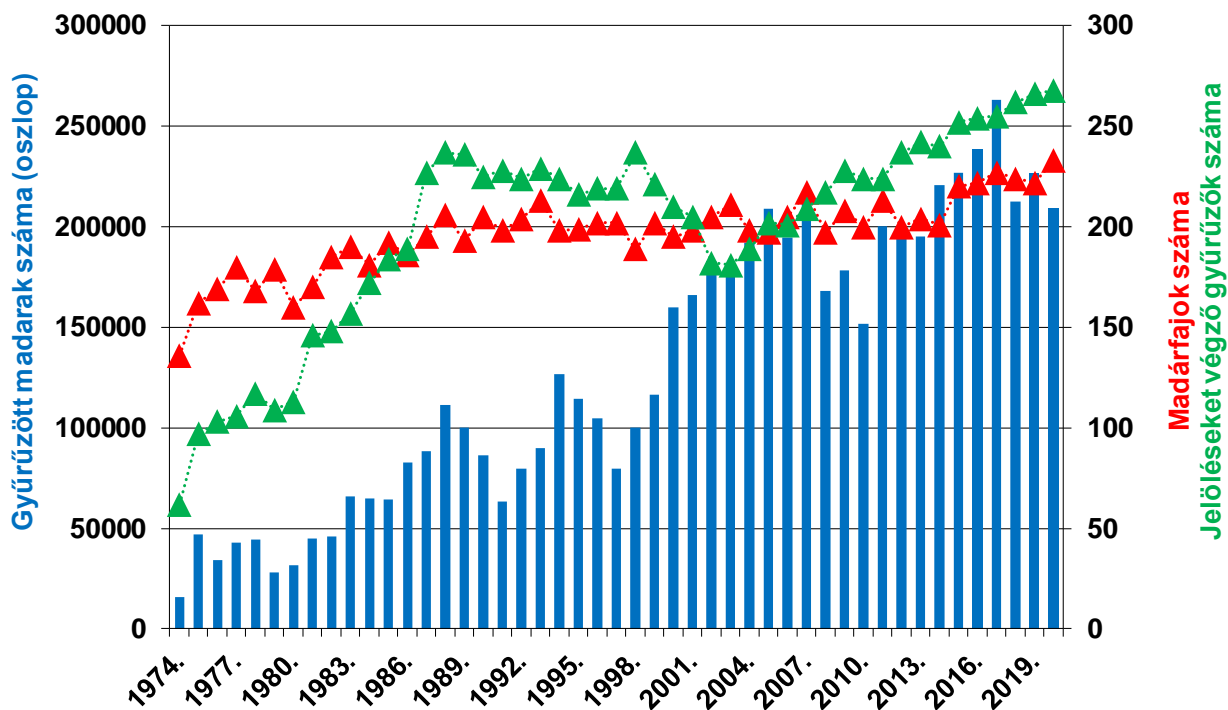
A tavalyi évet megelőző 5 év és 2020. napi madárgyűrűzési adatainak kumulatív görbéi, valamint az adatok rendszerbe kerülésének folyamata.

A 2020. évi madárgyűrűzési adatok feldolgozása február végéig megtörtént. Az ellenőrzések, esetleges hiánypótlások, hibák levelezése és javítása folyamatban van. **A jelen beszámolóban lévő összesítések az adatbank 2020. március 3-i állapotát tükrözik, az adatok tájékoztató jellegűek, kisebb változások a későbbiekben előfordulhatnak!** A **Tringa** rendszerben folyamatosan (naponta) frissülő összesítések érhetőek el a regisztrált felhasználók számára, az országos madárgyűrűzésekről, az éves gyűrűzői aktivitásokról és a madárgyűrűzési adatbank adattartalmáról (fajok és évek szerinti csoportosításban).

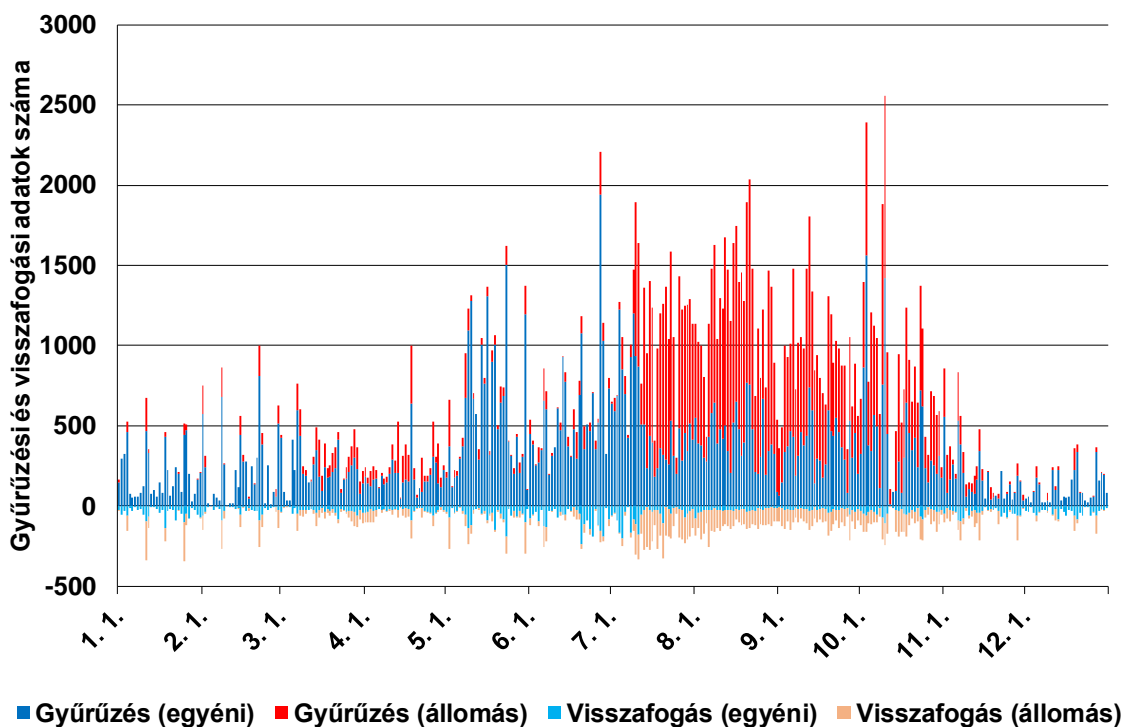
2020-ban összesen **268** gyűrűző jelölt madarakat Magyarországon (beleértve a madárgyűrűző-állomásokon jelölt madarakat is) (1. melléklet).

2020-ban a jelölt madarak száma Magyarországon összesen **209909 példány (233 faj)** volt, amelyek közül **24989 példány (107 faj)** volt fióka. A gyűrűzések mellett összesen **34231** visszafogási adat (**22715 példány, 120 faj**) került regisztrálásra.

2020-ban a jelölt madarak több mint felét (**52,0%**) hét madárfaj tette ki: *széncinege* (22192 példány), *cserregő nádiposzáta* (20550 pld.), *barátposzáta* (15156 pld.), *füsti fecske* (14690 pld.), *foltos nádiposzáta* (14147 pld.), *partifecske* (11237 pld.) és *vörösbegy* (10679 pld.) (összes madárfaj: 2. melléklet).



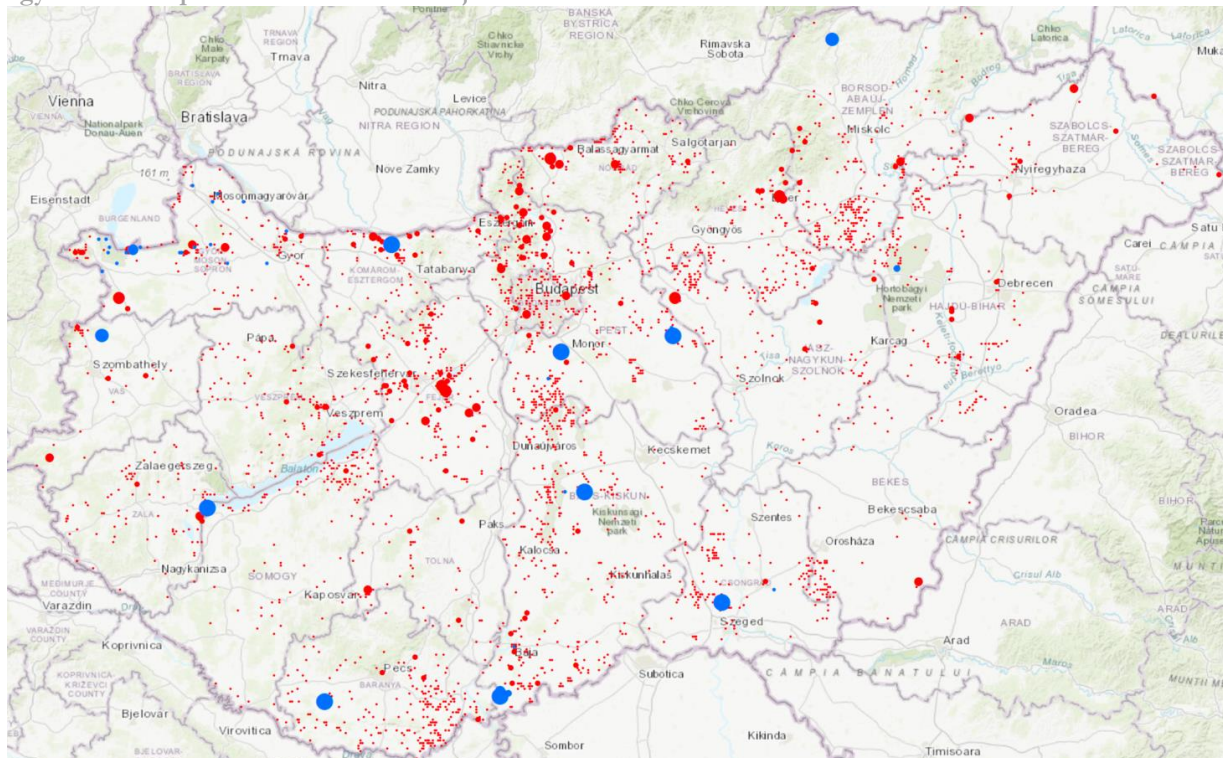
Gyűrzött madarak évenkénti száma, a jelölt madárfajok száma, valamint a gyűrzésben résztvevő madárgyűrzők száma Magyarországon 1974-től.



A 2020. évi gyűrzési és visszafogási adatok napi eloszlása.







A 2020. évi gyűrűzési adatok területi eloszlása (piros: egyéni gyűrűzők, kék: madárgyűrűző állomások).

A 2020. évi gyűrűzési adatok eloszlása megyénként:

Megye	Összes gyűrűzés	Fióka gyűrűzés	Fajszám (gyűrűzések)	Gyűrűzők száma (gyűrűzések)	Települések száma (gyűrűzések)	Visszafogás (esetszám)	Megfigyelés (esetszám)	Kézrekerülés (esetszám)
Bács-Kiskun	24254	1723	129	51	89	3416	244	53
Baranya	12063	1734	107	19	110	2043	23	30
Békés	1323	168	65	14	15	125	17	10
Borsod-Abaúj-Zemplén	10697	1076	116	38	72	2484	175	27
Csongrád-Csanád	11334	526	125	22	39	2512	314	21
Fejér	24260	3860	153	35	53	2097	860	51
Győr-Moson-Sopron	10240	704	142	29	63	1491	4232	33
Hajdú-Bihar	3628	1214	114	24	39	316	1932	22
Heves	8186	497	103	21	54	1396	91	20
Jász-Nagykun-Szolnok	5389	444	129	23	27	632	193	14
Komárom-Esztergom	16732	895	138	27	31	1994	674	37
Nógrád	9011	1814	102	18	55	1526	503	90
Pest	36983	5807	142	95	114	8769	605	191
Somogy	1409	465	76	25	61	155	809	17
Szabolcs-Szatmár-Bereg	3606	797	78	11	27	534	14	7
Tolna	2521	300	70	12	33	191	11	15
Vas	7500	427	97	17	19	2126	125	8
Veszprém	3206	1696	84	29	73	258	431	120
Zala	12336	409	97	24	51	1709	594	6
Budapest	4421	433	90	34	21 (kerület)	457	655	49

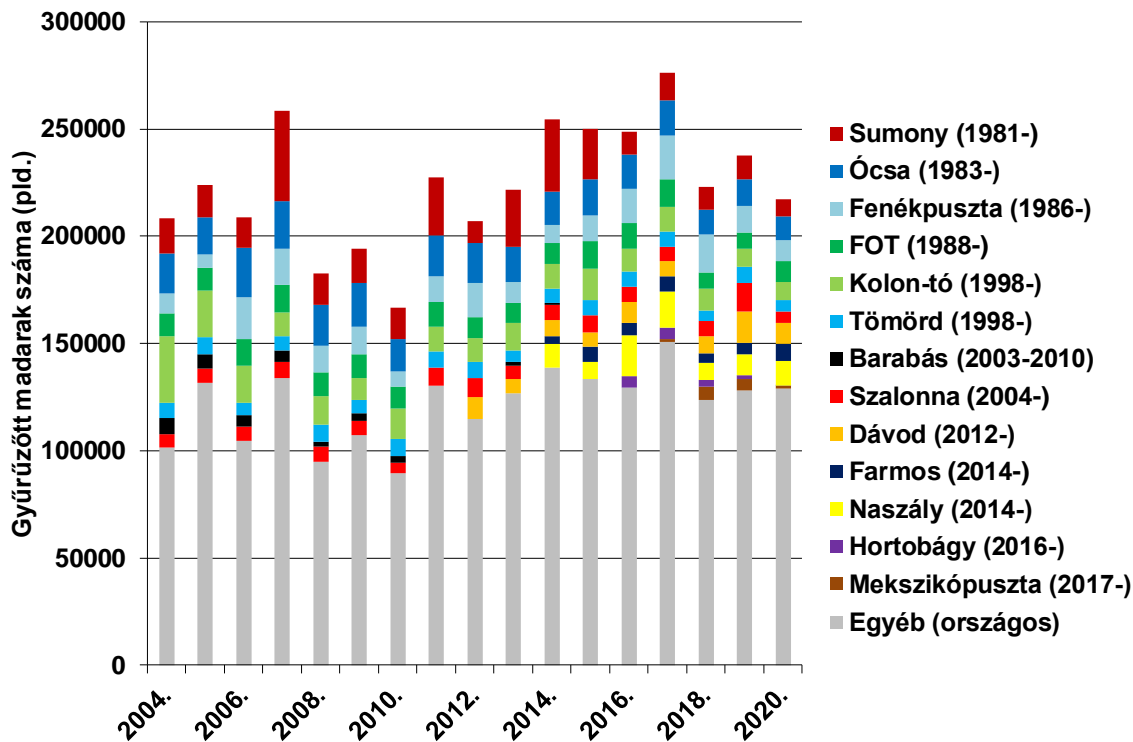
2020-ban, az előző évekhez hasonlóan, a *Kolon-tavi Madárvárta* szervezésében – az albániai és a hazai madárgyűrűzési központ engedélyével – magyar jelölőgyűrűkkel dolgoztak Albániában, ahol 59 madarat jelöltek meg. Ezek az adatok bekerültek a magyar madárgyűrűzési adatbankba.

2020-ban az összes gyűrűzési adat **42,2%**-át, valamint az összes visszafogási adat **57,5%**-át a központi sorozatokat használó madárgyűrűző állomásokon regisztrálták.

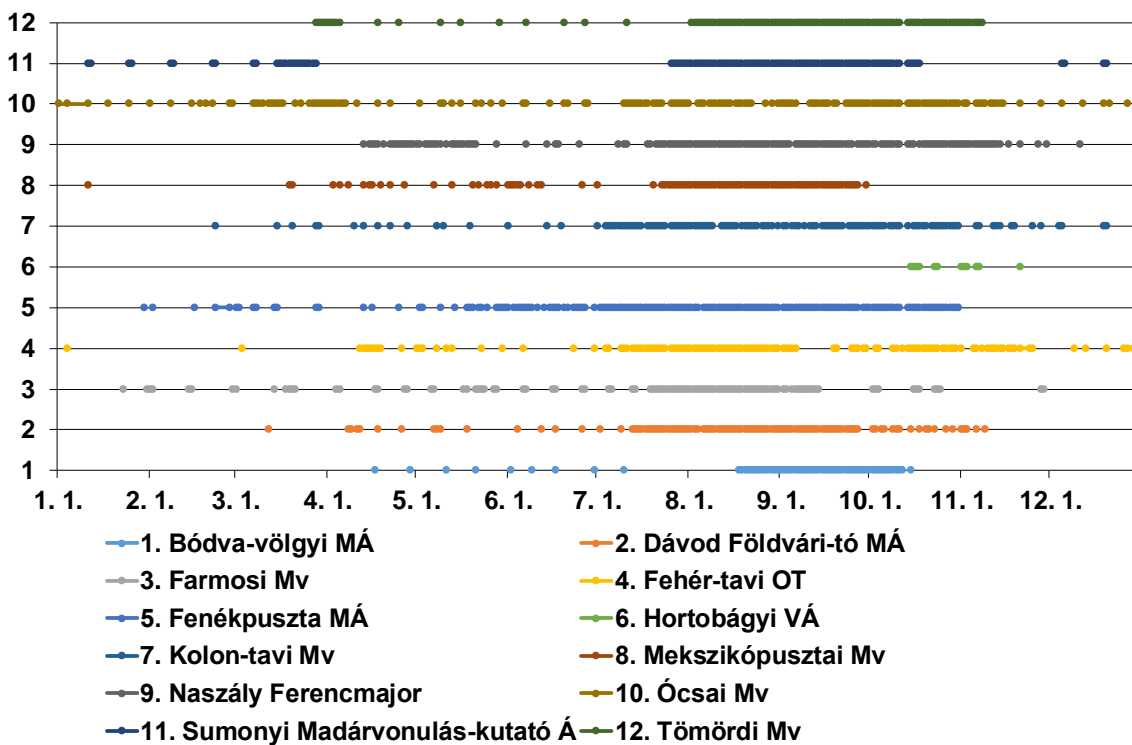
Madárgyűrűző állomások részletes adatai: Madárgyűrűzési Központ szabályzatai, X. fejezet (60-71. oldal), letöltési link: [http://www.mme.hu/sites/default/files/binary\\_uploads/6\\_termeszetvedelem/madargyuruzesi\\_kozpont/madargyuruzesi\\_kozpont\\_szabalyzatai.pdf](http://www.mme.hu/sites/default/files/binary_uploads/6_termeszetvedelem/madargyuruzesi_kozpont/madargyuruzesi_kozpont_szabalyzatai.pdf)

A madárgyűrűző állomások 2020. évi összesített eredményei:

Állomás	Munka- napok száma	Gyűrűzők száma	Fajsám	Gyűrűzés (példány)	Visszafogás (esetszám)
<b>Bódva-völgyi Madárgyűrűző Állomás</b> MME Gömör-Tornai HCs., ANP Ig. szervező: <i>Huber Attila</i> <b>AH+CES</b>	66	14	61	5045	1164
<b>Dávod Földvári-tó Madárgyűrűző Állomás</b> MME Bács-Kiskun m. HCs, Gébics TE., Bajai Ifj. TE., DDNPI Ig. szervező: <i>Mórocz Attila</i> <b>AH+CES</b>	112	10	68	9758	1283
<b>Farmosi Madárvárta</b> DINP Ig. szervező: <i>Vizkelet András, Sári Gergő</i> <b>AH+CES</b>	106	7	89	8114	1188
<b>Fehér-tavi Ornitológiai Tábort</b> MME Csongrád m. HCs. szervező: <i>Dr. Tokody Béla</i> <b>AH+CES</b>	132	8	81	9861	2390
<b>Fenekpuszta Madárgyűrűző Állomás</b> MME Zala m. HCs. szervező: <i>Benke Anikó</i> <b>AH+CES</b>	169	9	79	9573	1480
<b>Hortobágyi Vonuláskutató Állomás</b> HNP Ig., Hortobágy Természetvédelmi Egyesület szervező: <i>Koczka András</i> <b>CES</b>	12	5	24	249	44
<b>Kolon-tavi Madárvárta</b> Kiskunsági Madárvédelmi Egyesület, KNP Ig. szervező: <i>Németh Ákos</i> <b>AH</b>	132	16	81	8304	1472
<b>Mekszikópusztai Madárvárta</b> FHNP Ig. szervező: <i>Pellinger Attila</i> <b>CES</b>	98	14	43	1210	58
<b>Naszály, Ferenmajori Hopp Ferenc gyűrűzőtábort</b> Száz-völgy Egyesület, MME Komárom-Esztergom m. HCs., DINP Ig. szervező: <i>Csonka Péter</i> <b>AH+CES</b>	161	7	115	11439	1406
<b>Ócsai Madárvárta</b> Ócsai Madárvárta Egyesület szervező: <i>Dr. Csörgő Tibor</i> <b>AH+CES</b>	167	20	88	11176	5631
<b>Sumonyi Madárvonulás-kutató Állomás</b> MME Baranya m. HCs., Baranya Természeti Értékeiért Alapítvány szervező: <i>Bank László</i> <b>AH</b>	111	11	79	8092	1715
<b>Tömördi Madárvárta</b> Chernel István Madártani és Természetvédelmi Egyesület, MME Vas m. HCs. szervező: <i>Dr. Gyurácz József</i> <b>AH+CES</b>	115	12	77	5480	1838
<b>Összesen</b>	<b>297 (1381)</b>	<b>102</b>	<b>171</b>	<b>88301</b>	<b>19669</b>



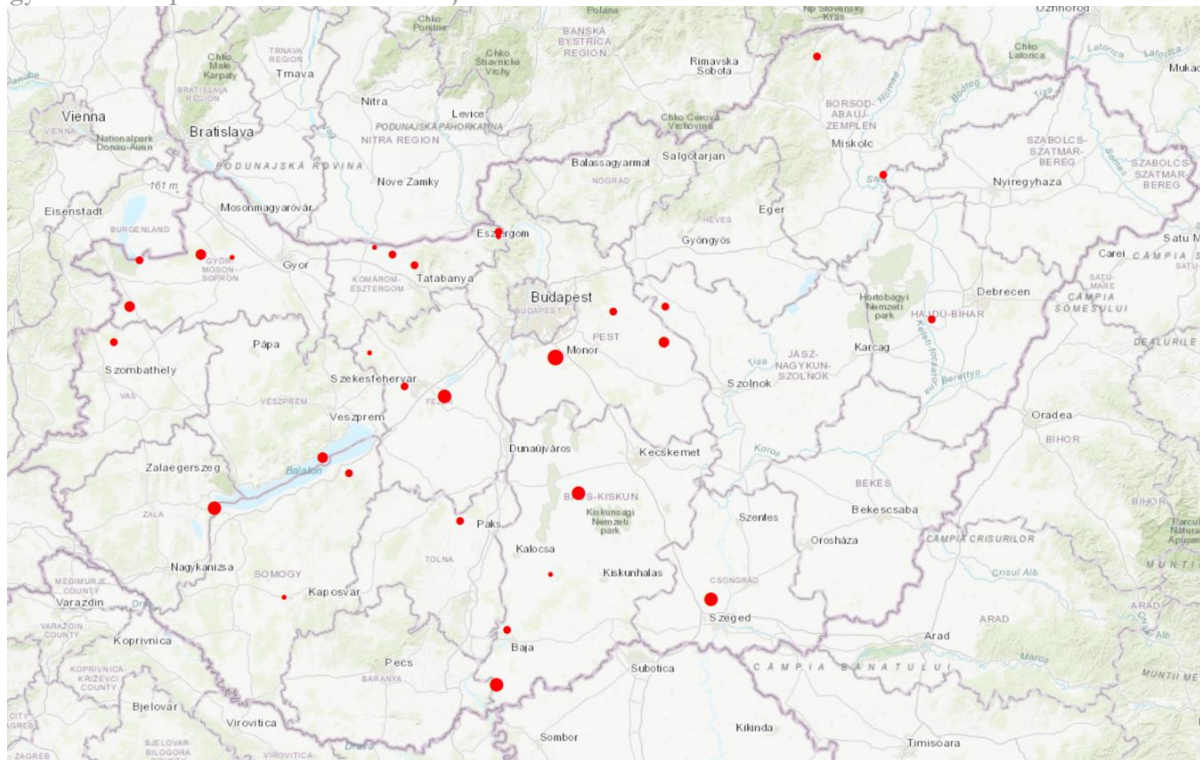
A madárgyűrűző állomásokon jelölt madarak megoszlása 2004-től.



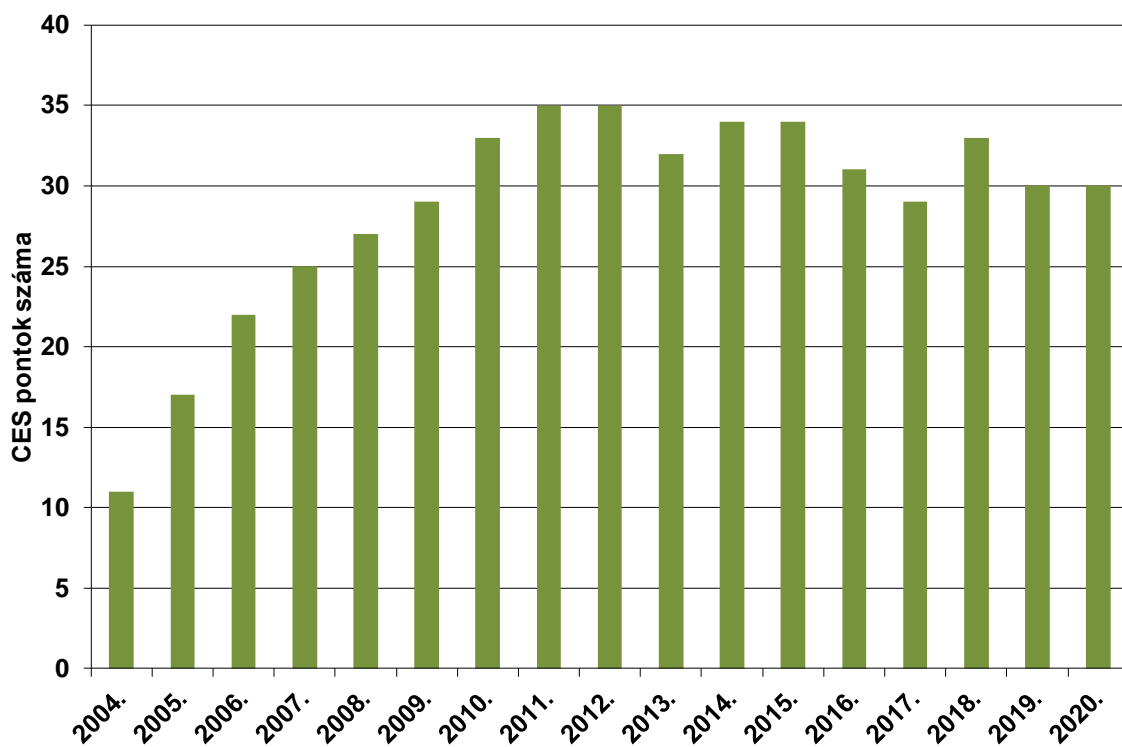
A madárgyűrűző állomások gyűrűzési aktivitása 2020-ban.

**A CES (Constant Effort Sites - Állandó Ráfordítású Gyűrűzés Program) eredményei**

2020-ban 30 CES ponton volt sikeres mintavételezés. A CES pontokon 56 gyűrűző munkatársunk összesen 87 madárfaj 10199 egyedének 12140 fogási adatát (gyűrűzés vagy visszafogás) regisztrálta a CES mintavételezési protokoll alapján.



A 2020. évi CES pontok



A sikeres mintavételű CES pontok számának alakulása 2004-től.

**Színes jelölések**

2020-ban **69** madárfaj **6835** egyedére került színes kóddal ellátott gyűrű, nyakgyűrű vagy színes gyűrűkombináció:

Madárfaj	Jelölt pld. Gy.+Vf.
Apró partfutó	8
Bakcsó	39
Barna rétihéja	5
Bíbic	22
Billegetőcankó	66

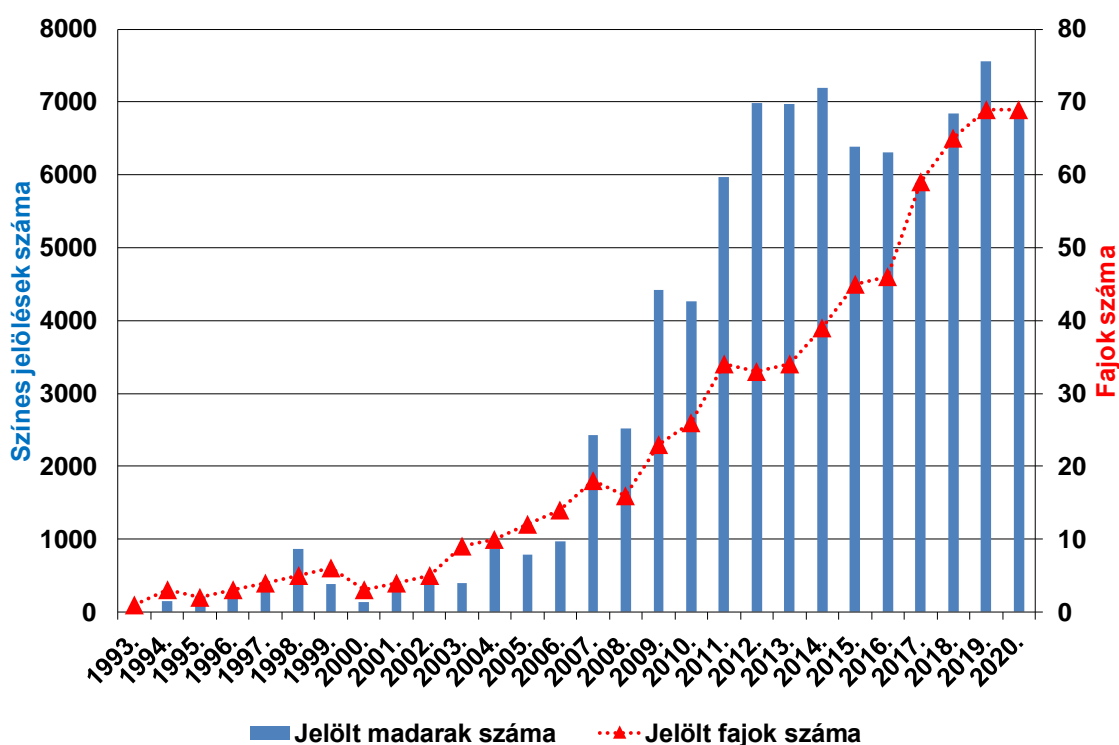
Madárfaj	Jelölt pld. Gy.+Vf.
Búbosbanka	26
Bütykös hattyú	257
Bütykös hattyú (nyakgyűrű)	45
Csóka	69
Dankasirály	471

Madárfaj	Jelölt pld. Gy.+Vf.
Darázsölyv	7
Daru	3
Egerészölyv	149
Erdei cankó	7
Fattyúszerkő	13

Madárfaj	Jelölt pld. Gy.+Vf.
Fehér gólya	687
Fekete gólya	22
Fekete rigó	227
Füstös cankó	4
Gólyatöcs	19
Gulipán	18
Hamvas rétihéja	5
Havasi partfutó	78
Héja	22
Holló	22
Kabasólyom	4
Kanalgém	152
Karvaly	54
Kék vércse	688
Kígyászölyv	11
Kis kárókatona	11
Kis kócsag	32
Kis lile	81
Kis őrgébics	50

Madárfaj	Jelölt pld. Gy.+Vf.
Küszvágó csér	95
Mezei veréb	6
Nagy goda	4
Nagy kárókatona	64
Nagy kócsag	223
Nagy lilik	3
Nagy őrgébics	8
Nagy póling	2
Nyári lúd	1
Nyári lúd (nyakgyűrű)	134
Pajzsoscankó	49
Parlagi sas	107
Parti lile	2
Pásztorgém	5
Piroszlábú cankó	26
Pusztai ölyv	5
Réti cankó	263
Sarlós partfutó	17
Szalakóta	706

Madárfaj	Jelölt pld. Gy.+Vf.
Szárcsa	13
Székicsér	19
Szécincege	240
Szerecsensirály	56
Sztyeppi sirály	21
Szürke cankó	2
Szürke gém	53
Tavi cankó	1
Temminck-partfutó	8
Tökés réce	42
Tűzok	8
Üstökösgém	9
Vándorsólyom	66
Vetési varjú	30
Viharsirály	2
Vízirigó	2
Vörös gém	3
Vörös vércse	1166



Színes jelölések évenkénti száma 1993-tól.

### Madárgyűrzési adatbank

A magyar madárgyűrzési adatbank jelenlegi adattartalma (2021. március 3-i állapot):

Adattípus	Gyűrzés	Visszafogás (esetszám)	Megfigyelés (esetszám)	Kézrekerülés (esetszám)	Összesen
Magyar gyűrűk 1951-től [HGB]	6247182	865428	116245	12835	7241690
Archív és egyéb magyar gyűrűk 1908-1956 [HGK, HGM, HGX]	2610	548		2254	5412
Külföldi gyűrűk 1908-tól	14920	5021	45046	3269	68256
<b>Összesen</b>	<b>6264712</b>	<b>870997</b>	<b>161291</b>	<b>18358</b>	<b>7315358</b>

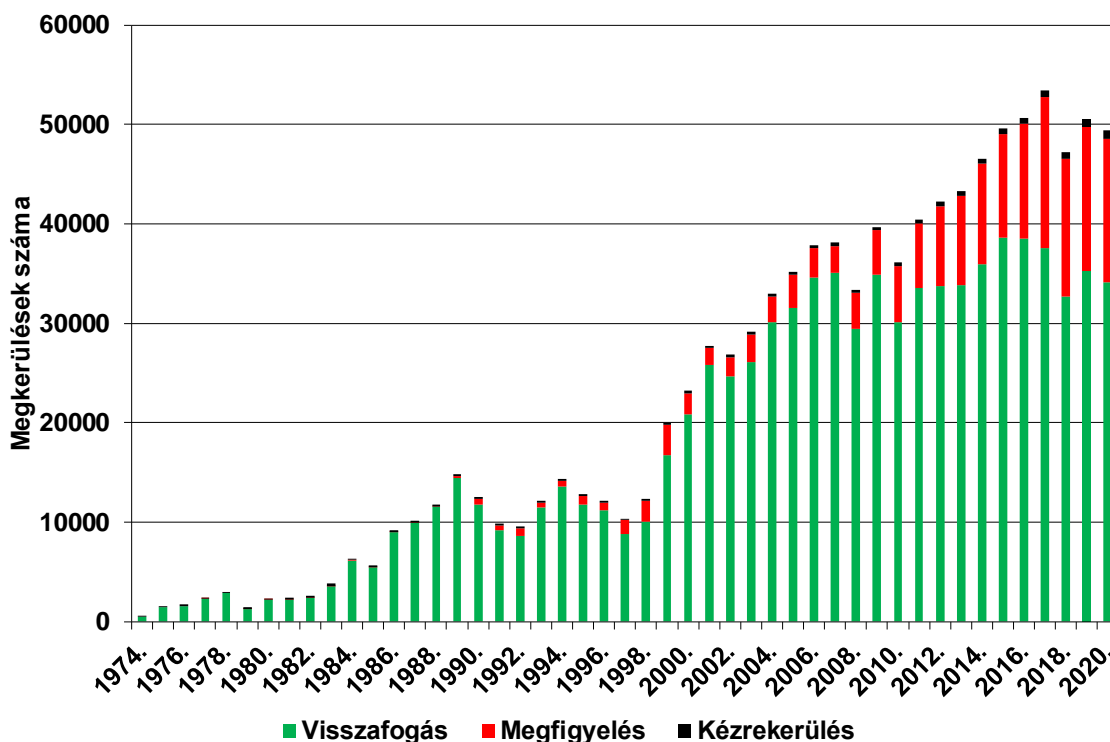
Az eddig feltöltött 2021. évi gyűrzési és megkerülési adatok száma 12638 rekord (ebből 7756 hazai gyűrzési adat). Az adatbank rendszeresen (naponta) frissülő évenkénti és fajonkénti összesítése a **Tringa** rendszerben elérhető a regisztrált felhasználók számára.

### Megkerülési adatok

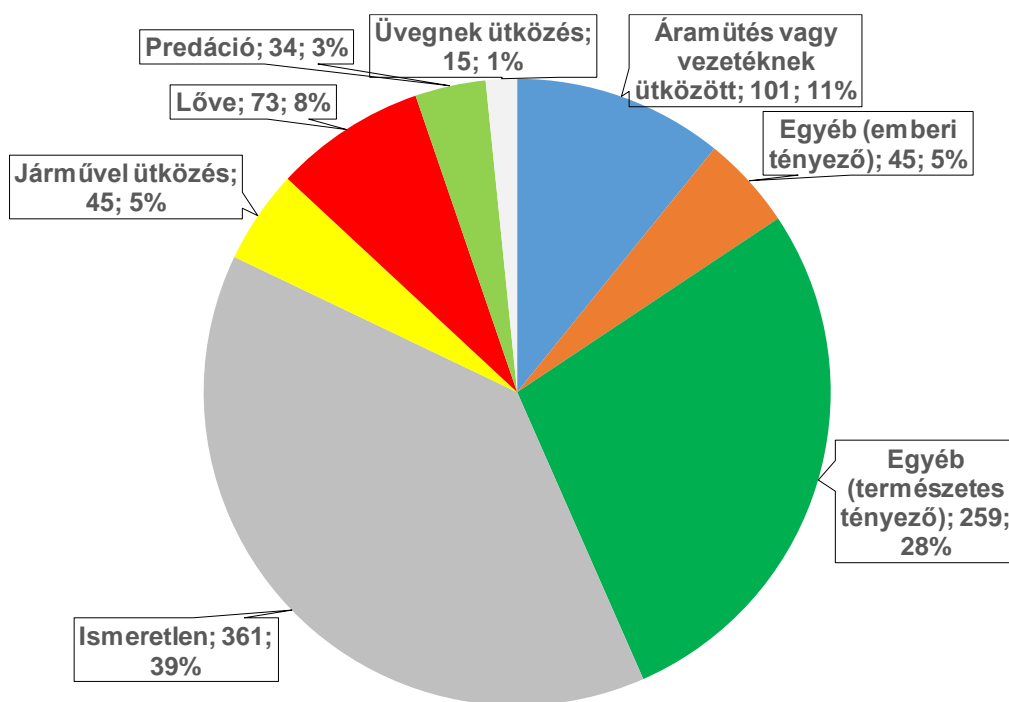
A 2020. évre vonatkozó **Iezárt** megkerülési adatok – visszafogás, megfigyelés, kézrekerülés – összesítése (2021. március 3-i állapot), példányszám, zárójelben esetszám (adatrekord):

Megkerülési típus	Hazai gyűrű			Külföldi gyűrű			Összesen
	Belföldön	Külföldön	Összesen	Belföldön	Külföldön	Összesen	
Visszafogás	22603 (33833)	139 (146)	<b>22734 (34029)</b>	112 (129)	3 (3)	<b>115 (132)</b>	<b>22849 (34161)</b>
Megfigyelés	2531 (9808)	933 (1863)	<b>3296 (11671)</b>	1108 (2611)	38 (85)	<b>1123 (2696)</b>	<b>4419 (14367)</b>
Kézrekerülés	743 (749)	111 (112)	<b>852 (861)</b>	65 (65)		<b>65 (65)</b>	<b>917 (926)</b>
<b>Összesen</b>	<b>25729 (44440)</b>	<b>1167 (2121)</b>	<b>26715 (46561)</b>	<b>1279 (2805)</b>	<b>41 (88)</b>	<b>1294 (2893)</b>	<b>28008 (49454)</b>

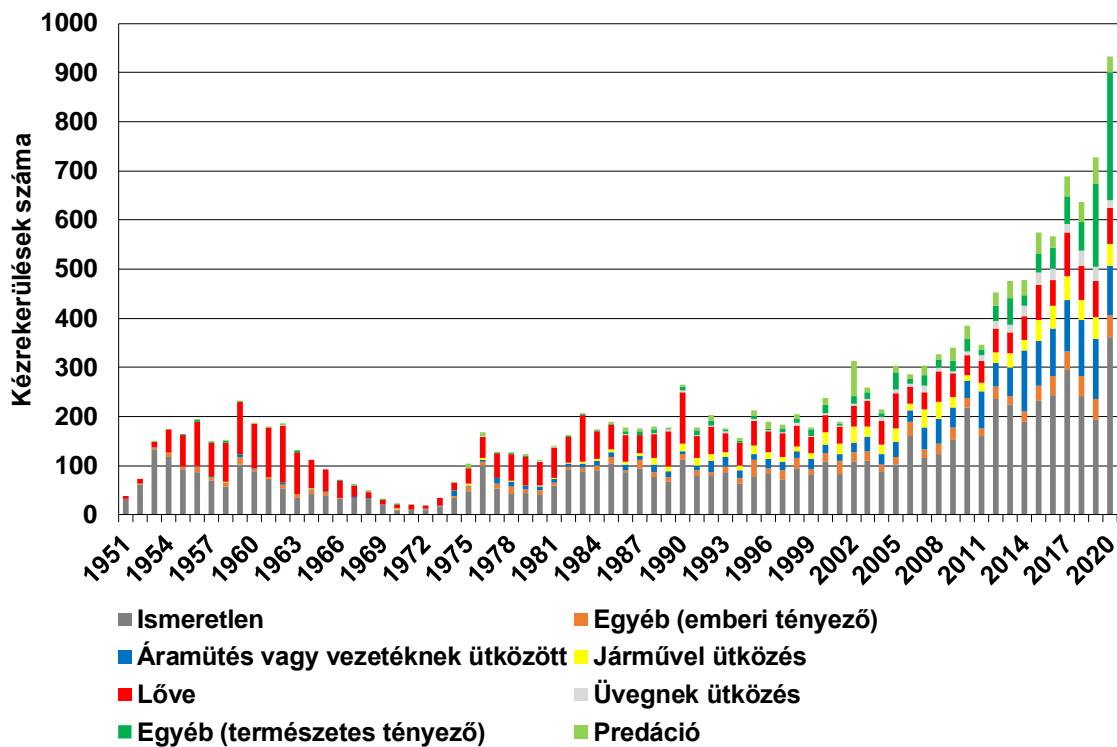
*Az összes példányszámok az adatátfedések miatt nem összeadhatóak az oszlopokban és a sorokban!*



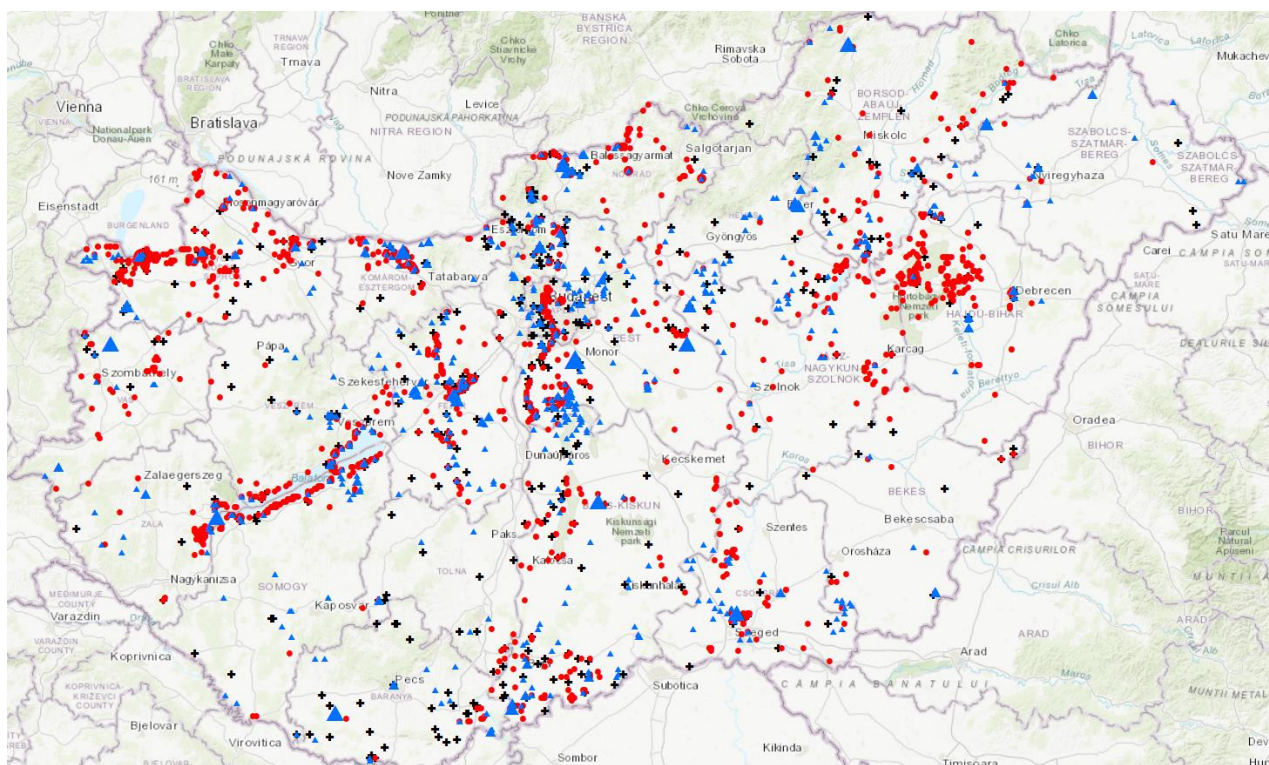
*A Madárgyűrűzési Adatbankban tárolt megkerülések évenkénti száma, 1974-től.*



A 2020. évi kézrekerülések körülményeinek százalékos eloszlása (933 kézrekerülési adat, összevont tételek).

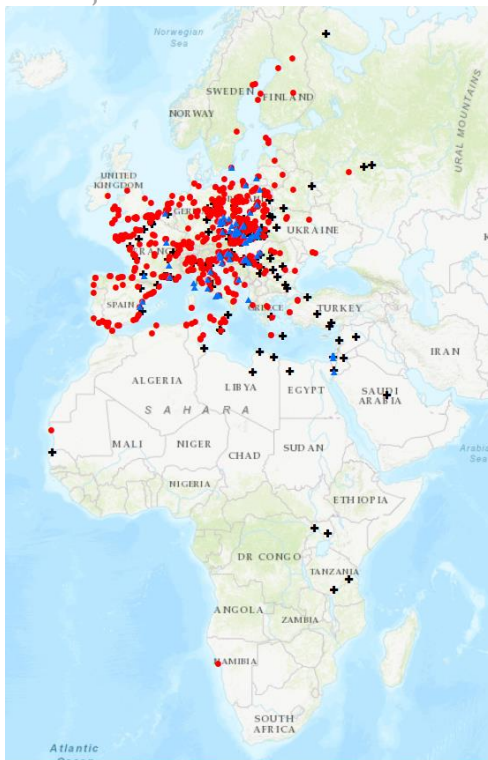


A Központban archivált kézrekerülések körülményeinek évenkénti száma és eloszlása 1951-től (összevont tételek).



A 2020. évi megkerülések területi eloszlása Magyarországon (● megfigyelések, ▲ nisszafogások, + kézrekerülések)

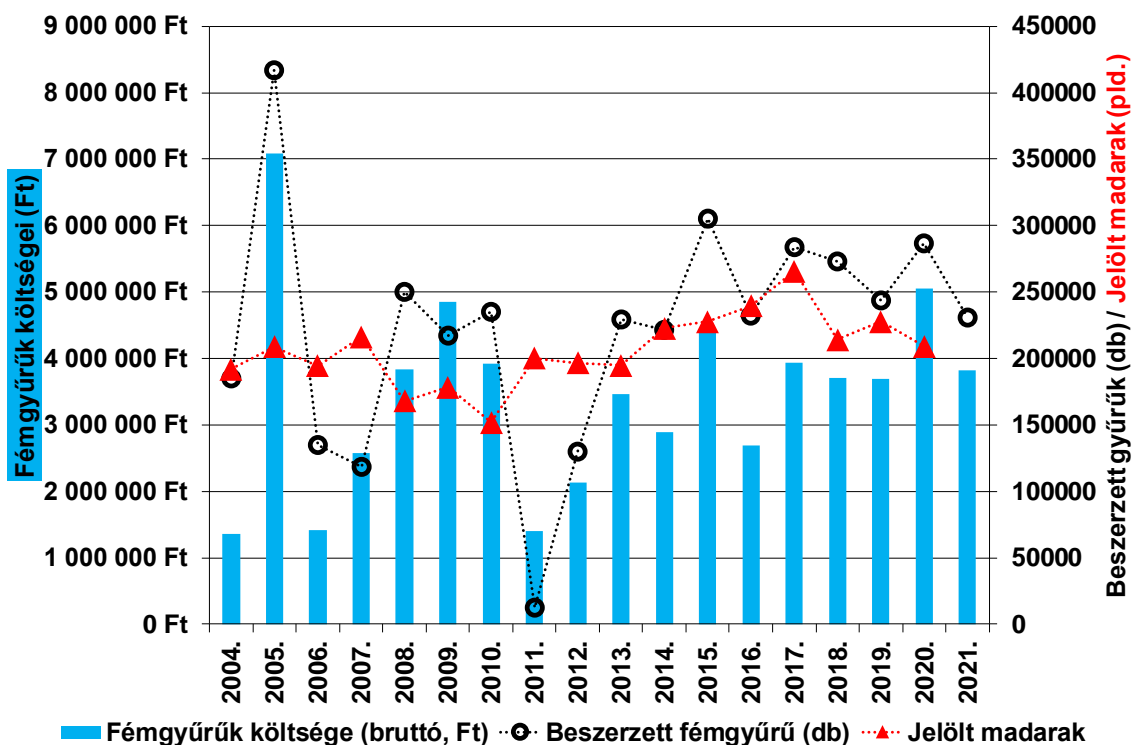




Magyar gyűrűs madarak külföldi megkerülési helyei 2020-ban (● megfigyelések, ▲ visszafogások, + kézrekerülések)

2020-ban beszerzett, és a 2021-re megrendelt fémgyűrűsorozatok (**ARANEA**, Lengyelország):

Típus	Sorozat	db	EUR (nettó)	Ft/db (bruttó)	Megjegyzés
<b>2020.</b>					
fűzike	W680001-W730000	50000	1400	11,9	
kis-poszáta	P320001-P470000	150000	4050	11,5	
nagy-poszáta	N420001-N470000	50000	1450	12,3	
meggyvágó	XB30001-XB40000	10000	400	17,0	
rigó	TA20001-TA30000	10000	430	18,3	
limicola	LM07001-LM08000	1000	89	37,9	
limicola (acél)	SL01001-SL02000	1000	106	45,1	
réce (füles)	RE10001-RE15000	5000	525	44,7	
réce (ovál acél)	SA03001-SA04000	1000	180	76,6	szállítása 2021-ben
kormorán (füles)	PH15001-PH20000	5000	640	54,5	
sas (füles)	AAA3001-AAA4000	1000	240	102,1	szállítása 2021-ben
rétisas	H1001-H1500	500	385	327,6	
gólya (füles)	L2001-L3000	1000	700	297,8	
hattyú (füles)	HJ501-HJ000	500	400	340,4	
hattyú (acél)	HE001-HE500	500	360	306,3	
<b>2021.</b>					
fűzike	W730001-W780000	50000	1400	13,0	
kis-poszáta	P470001-P570000	100000	2700	12,5	
nagy-poszáta	N470001-N500000	30000	870	13,4	
jégmadár	J20001-J25000	5000	270	25,0	
meggyvágó	XB40001-XB60000	20000	740	17,2	
rigó (acél)	ST05001-ST07000	2000	166	38,5	
limicola	LM08001-LM09000	1000	89	41,3	
sirály	HA50.001-HA60.000	10000	580	26,9	
sirály (acél)	SH10.001-SH15.000	5000	430	39,9	
varjú	VR12001-VR17000	5000	335	31,1	
szárcsa (ovál acél)	SF03001-SF05000	2000	312	72,3	
hattyú (acél)	HE501-HE000	500	360	333,8	



A beszerzett fémgyűrűk mennyisége és a jelölt madarak száma 2004-től.

A Magyarországon eddig használt fémgyűrű sorozatok teljes listája (1951-től): Madárgyűrűzési Központ szabályzatai, V. fejezet (33-35. oldal):

[http://www.mme.hu/sites/default/files/binary\\_uploads/6\\_termeszetvedelem/madargyuruzesi\\_kozpont/madargyuruzesi\\_kozpont\\_szabalyzatai.pdf](http://www.mme.hu/sites/default/files/binary_uploads/6_termeszetvedelem/madargyuruzesi_kozpont/madargyuruzesi_kozpont_szabalyzatai.pdf)

A központi gyűrűleltárt és az utóbbi évek (2016-2020.) gyűrűtípusonkénti átlagos gyűrűfelhasználását a táblázat tartalmazza (2021. március 3. állapot).

Típus	Gyűrűzőknél	Állomásokon	Központban	Szállítás 2021.	Teljes készlet	Évi átlagfogyás 2016-2020.
<b>alumínium gyűrűk</b>						
fűzike	54559	36992	18800	50000	160351	48676
kis-poszáta	70268	63800	31971	100000	266039	125256
nagy-poszáta	48322	10299	39800	30000	128421	27544
jégmadár	5749	1217	120	5000	12086	1261
meggyvágó	14474	5016	6650	20000	46140	7578
rigó	20811	4582	11621		37014	6543
limicola	3684	538	407	1000	5629	426
szalakóta	5115	0	3140		8255	2267
sirály	12532	624	1895	10000	25051	3687
varjú	3672	795	0	5000	9467	675
bagoly	639	0	540	3400 *	4579	83
réce (füles)	3936	388	3330		7654	846
gém (füles)	4531	483	4275		9289	920
sólyom (füles)	1698	228	1476		3402	220
kis-sas (füles)	606	92	1115		1813	17
kormorán (füles)	2025	185	4405	300 *	6915	1045
sas (füles)	826	17	55	1000 *	1898	175
gólya (füles)	533	4	860		1397	319
hattyú (füles)	522	67	341		930	230
rétisas (füles)	234	4	714		952	73
<b>acél gyűrűk</b>						
nagy-poszáta (acél)	769	439	1020		2228	175
meggyvágó (acél)	994	432	950		2376	277
rigó (acél)	1684	738	130	2000	4552	317
limicola (acél)	736	58	920		1714	55
sirály (acél)	3000	292	870	5000	9162	638
réce (acél)	384	57	1135		1576	39
réce (ovális)	394	435	110	1000 *	1939	401
szárcsa (ovális)	943	104	420	2000	3467	186
kormorán (ovális)	731	180	1410		2321	176
hattyú (acél)	393	43	180	500	1116	336
<b>kifutó típusok</b>						
énekes	317				317	41
poszáta	1220				1220	249
gyurgyalag	4166				4166	289
réce	1766	83	40		1889	361
gém/sólyom	1067	40	34		1141	76
kormorán	202	4			206	1
sas	43				43	1
parlagi sas (füles)					0	0
gólya	216	3			219	2
gólya (ELSA)					0	1

\*: a 2019. és 2020. évi rendelésből a gyártó technikai csúszása miatt 2021. évre áthozott szállítás.

**Színes gyűrűk**

2020-ban a Központ az MME Bolt segítségével három színes gyűrű rendelést bonyolított le a lengyelországi **INTERREX** gyűrűgyártóval (év elején érkeztek meg a 2019 őszén rendelt gyűrűk, valamint egy nagyobb projektgyűrű rendelés is történt). 2020-tól a színes gyűrű rendeléseket nyár végén adjuk le, őszi szállítással, így november végére lezárható az adminisztrációja. 2020-ban így **71** madárfajra összesen **18520** db színes kódos jelölőgyűrű (és közel 10 ezer kód nélküli jelzőgyűrű) érkezett a Központba. Ezek részben MME-n belüli vagy külső projektek keretén belül kerültek finanszírozásra és felhasználásra. A színes gyűrűk egy részét a gyűrűzők saját maguk finanszírozták.

A következő táblázatban a gyűrűzőknek kiadott (jelenleg leltárban lévő) felhasználatlan színes gyűrűk összesítése olvasható. Az összesítés nem minden faj esetén pontos, mivel egyes fajok színes gyűrű beszerzései és kiosztása korábban nem a Központon keresztül történt és dokumentálásuk hiányos volt. Továbbá nem minden gyűrűzőtől és állomástól érkezett be maradéktalanul a színes gyűrű leltár, ennek pótlásai és az ellenőrzések folyamatban vannak. Mindezek alapján a táblázatban szereplő adatok sok esetben csak tájékoztató jellegűek *(dólt betűvel szedett)!*

Faj	típus	Szín	Leltárban (db)
ACCGEN H	lábgyűrű	kék	121
ACCGEN T	lábgyűrű	kék	105
ACCNIS H	lábgyűrű	fekete	511
ACCNIS T	lábgyűrű	fekete	615
ACTHYP	zászlós gyűrű	zöld	91
ANAPLA	lábgyűrű	fekete	286
ANSALB	nyakgyűrű	fekete	113
ANSALB	nyakgyűrű	világoszöld	81
ANSANS	lábgyűrű	piros	16
ANSANS	nyakgyűrű	fehér	60
ANSANS	nyakgyűrű	sárga	289
ANSFAB	nyakgyűrű	sárga	7
AQUCHR	lábgyűrű	sárga	23
AQUEL	lábgyűrű	fehér	479
ARDCIN	lábgyűrű	kék	570
ARDPUR	lábgyűrű	fehér	22
ARDRAL	lábgyűrű	zöld	133
BUBIBI	lábgyűrű	fehér	44
BUROED	lábgyűrű	fehér	33
BUTBUT	lábgyűrű	narancs	1108
BUTRUF	lábgyűrű	fehér	47
BUTRUF	lábgyűrű	kék	22
BUTRUF	lábgyűrű	piros	1
BUTRUF	lábgyűrű	sárga	5
CALALP	lábgyűrű	narancs	105
CALALP	zászlós gyűrű	zöld	1260
CALFER	zászlós gyűrű	zöld	200
CALMIN	zászlós gyűrű	zöld	158
CALTEM	zászlós gyűrű	zöld	58
CHAALE	zászlós gyűrű	zöld	24
CHADUB	lábgyűrű	piros	191
CHADUB	zászlós gyűrű	zöld	335
CHAHIA	zászlós gyűrű	zöld	108
CHAMOR	zászlós gyűrű	fehér	70
CHLHYB	lábgyűrű	sárga	496
CHLLEU	lábgyűrű	narancs	25
CHLNIG	lábgyűrű	sárga	115
CICCIC	lábgyűrű	fehér	4
CICCIC	lábgyűrű	kék	1929
CICNIG	lábgyűrű	fehér	600
CINCIN	lábgyűrű	kék	14
CIRAER	lábgyűrű	sárga	285
CIRGAL	lábgyűrű	kék	61
CIRPYG	lábgyűrű	világoszöld	73
CORFRU	lábgyűrű	zöld	847
CORGAR	lábgyűrű	fehér	294
CORGAR	lábgyűrű	fekete	251

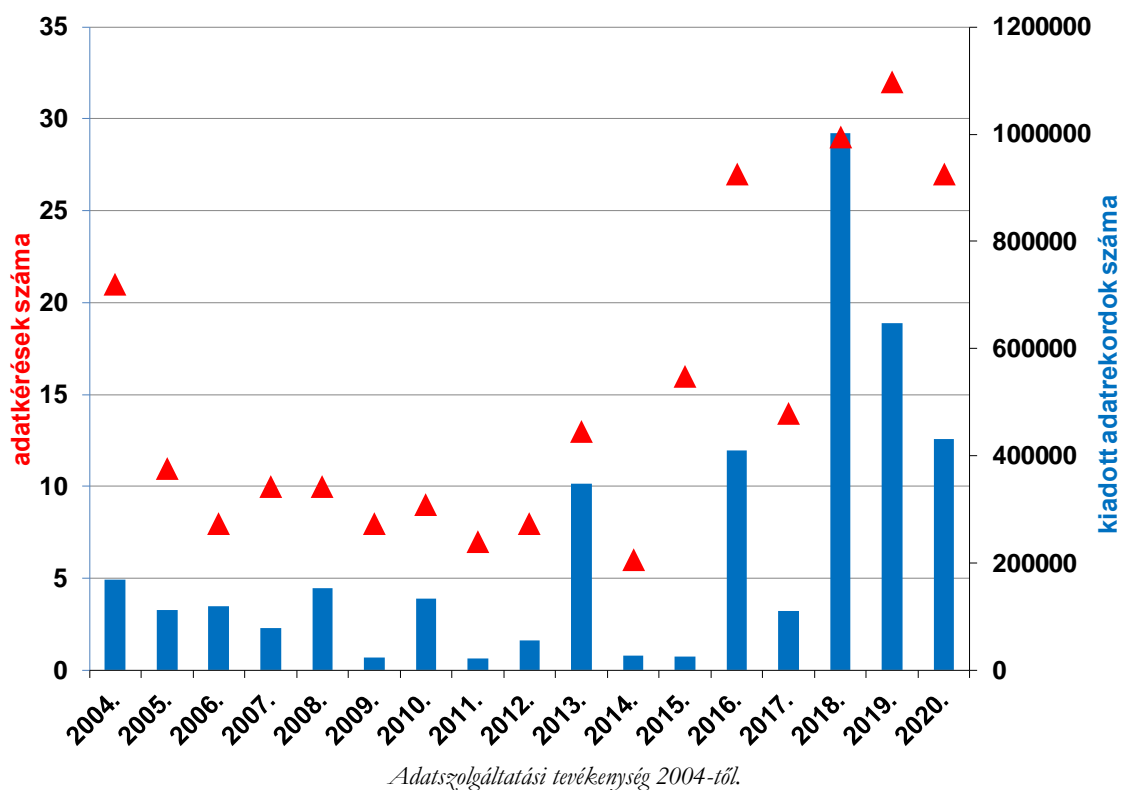
Faj	típus	Szín	Leltárban (db)
CORGAR	lábgyűrű	narancs	70
CORGAR	lábgyűrű	zöld	1150
CORMON	lábgyűrű	piros	651
CORRAX	lábgyűrű	piros	138
CYGCYG	nyakgyűrű	sárga	7
CYGOLO	lábgyűrű	sárga	588
CYGOLO	nyakgyűrű	sárga	174
EGRALB	lábgyűrű	piros	2051
EGRGAR	lábgyűrű	narancs	478
FALCHE	lábgyűrű	fém/fekete	6
FALCHE	lábgyűrű	kék	15
FALPER	lábgyűrű	piros	194
FALSUB	lábgyűrű	sárga	203
FALTIN	lábgyűrű	piros	3463
FALVES	lábgyűrű	fehér	1133
FALVES	lábgyűrű	fekete	258
FALVES	lábgyűrű	narancs	532
FALVES	lábgyűrű	sárga	383
FALVES	lábgyűrű	világoszöld	243
FALVES	lábgyűrű	zöld	476
FULATR	lábgyűrű	sárga	94
FULATR	nyakgyűrű	kék	252
GLAPRA	lábgyűrű	zöld	70
GYPFUL	lábgyűrű	narancs	8
HALALB	lábgyűrű	fekete	6
HIMHIM	lábgyűrű	sárga	408
LANCOL	lábgyűrű	zöld	40
LANEXC	lábgyűrű	fehér	390
LARCAC/MIC	lábgyűrű	kék	230
LARCAN	lábgyűrű	zöld	243
LARMEL	lábgyűrű	piros	814
LARMEL/RID	lábgyűrű	piros	178
LARRID	lábgyűrű	piros	1544
LARRID	lábgyűrű	sárga	800
LIMFAL	zászlós gyűrű	sárga	10
LIMLIM	zászlós gyűrű	piros	306
MILMIG	lábgyűrű	kék	50
MILMIL	lábgyűrű	sárga	50
NUMARQ	lábgyűrű	piros	7
NYCNYC	lábgyűrű	kék	60
PERAPI	lábgyűrű	fekete	7
PERAPI	lábgyűrű	zöld	89
PHACAR	lábgyűrű	fehér	332
PHAPYG	lábgyűrű	zöld	705
PHIPUG H	zászlós gyűrű	fehér	454
PHIPUG T	zászlós gyűrű	fehér	399
PLALEU	lábgyűrű	fehér	679

Faj	típus	Szín	Leltárban (db)
PLEFAL	lábgyűrű	sárga	35
PLUAPR	zászlós gyűrű	fehér	15
PLUSQU	zászlós gyűrű	zöld	20
RECAVO	lábgyűrű	sárga	403
STEHIR	lábgyűrű	narancs	1256
TRIERY	zászlós gyűrű	zöld	90
TRIGLA	lábgyűrű	narancs	22
TRIGLA	zászlós gyűrű	zöld	1745

Faj	típus	Szín	Leltárban (db)
TRINEB	zászlós gyűrű	zöld	41
TRIOCH	zászlós gyűrű	zöld	83
TRISTA	zászlós gyűrű	sárga	29
TRITOT	zászlós gyűrű	zöld	486
TURMER	lábgyűrű	kék	440
UPUEPO	lábgyűrű	piros	297
VANVAN	zászlós gyűrű	fekete	496

### Adatszolgáltatás

2020-ban összesen **27** adatkérés érkezett a Központba, amelyek elfogadásra kerültek. Ezek alapján összesen **336357** gyűrűzési és **94245** megkerülési adat került kiadásra. 2004-től ezidáig **256** hazai adatkérést teljesített a Központ, amelyek összesen **3871762** adatrekordot érintettek.



Az EURING adatbankon ([www.euring.org](http://www.euring.org)) keresztül 2020-ban összesen **14** adatkérés érkezett, amelyek részben tartalmaztak hazai gyűrűzésű madarak adatait is (az EURING adatbank a hazai adatok közül a 10 km-nél távolabb megkerült, valamint az összes – számított távolságtól független – kézrekerült madarak gyűrűzési és megkerülési adatait tartalmazza).

## 1. melléklet

**A hazai madárgyűrűzők gyűrűzési aktivitása 2020-ban. Csak a magyarországi gyűrűzési és megkerülési adatok kerültek összesítésre, az egyéni és az állomásokon történt gyűrűzésekkel együtt.**

*Az összesítés készült: 2021. március 3. Az adatok tájékoztató jellegűek, a beérkezett madárgyűrűzési jelentések ellenőrzése, az esetleges hiánypótlások, hibák levelezése és javítása folyamatban van! A budapesti adatok kerületenként vannak összesítve!*

Név	Igsz.	Összes gyűrűzés (pld.)	Fióka gyűrűzések (pld.)	Gyűrűzött fajok száma	Gyűrűzési napok száma	Települések száma (gyűrűzések)	Visszafogások száma (esetszám)	Megfigyelések száma (esetszám)	Kézrekerülések száma (esetszám)
Abdelmagid Iván	773.	386		27	13	1	159		
Aczél Gergely	568.	111		23	10	5			1
Agócs Péter	625.	450	39	43	40	8	48		1
Albert László	524.							1	1
Alföldi Dániel	757.	1728	4	61	77	7	414	3	2
Andrési Pál	206.	20	20	4	5	1			
Antal László, Dr.	696.							5	
Arnóth Júlia	744.	3423	96	83	87	16	470	29	
Árvay Márton	745.	11	10	3	4	6	1	11	3
Bagyura János	164.	18	17	1	5	5			1
Bakk Csaba	638.	59		13	5	2	3		
Balácsi Péter	644.	1878	321	98	77	43	186	197	3
Balogh Gábor	675.	57	39	2	9	8	13	7	1
Bán Miklós, Dr.	554.	7		2	2	2			
Bánhidi Péter, Dr.	92.	237		27	12	1	89		
Bank László	246.	2111	1026	48	85	80	203		10
Bankovics Attila, Dr.	4.	146	146	16	12	8	1	1	1
Barcánfalvi Péter	561.	117	23	10	7	4	21		
Bárdos Deák Péter	126.	6		1	5	1			
Barna Krisztián	688.	474	6	45	47	4	90	100	
Barta Zoltán, Dr.	390.	50		1	4	1	6		
Bártol István	525.							1	
Bátky Gellért	582.	1510	155	104	81	23	217	146	25
Bátky Kolos	713.	4734	189	72	83	8	832		1
Benei Béla	8.	519	150	56	68	12	82		1
Benei Zsolt	570.	26		7	5	2	4		
Benke Anikó	586.	1308	13	37	59	1	221		
Benke Szabolcs	596.	6095	43	73	143	1	922		1
Bérces János	422.	15	3	4	11	3			
Berecz Tibor	751.	2539	33	79	103	9	864		3
Bereczky Attila	514.	27	22	7	8	9			1
Béres István	394.	8	8	2	2	6			
Berty Márton	293.	4		3	1	1			
Bodor Adám	691.							2	
Bodzás János Sándor	737.	939	6	50	26	7	157	12	
Boldog Gusztáv	280.	30	3	13	7	4	3		
Bozó László	697.	985		46	50	2	168		1
Bozóné Borbáth Erna	657.	529		39	39	4	138	7	
Böhm András	436.	3		2	2	1	1		
Bukor Boglárka	738.	443	230	28	30	5	74		97
Bukorné Bamberger Zsuzsanna	334.	11		6	2	2			
Combarro András	302.	39		10	16	1	6		
Csibrány Balázs	709.							40	
Csihar László	291.	984	4	56	18	4	67		
Csipak Ármin	703.	424	46	49	32	5	337	1	
Csonka Péter	720.							2	
Csortos Csaba	464.	988	176	60	69	24	17		
Csörgits Gábor	505.	3		2	1	1			
Csörgő Tibor, Dr.	13.	1481	6	46	24	1	1197		
Danku Annamária	739.	1251		1	10	3	326		
Darázsi Zsolt	161.	53	35	11	13	3		2	
Deák Gábor	746.	47	42	2	4	9	1		1
Deme Tamás	242.	887	53	42	53	3	96		
Dénes János	15.	4658	1189	56	95	13	305	41	1
Domján András	571.	392	57	46	52	10	16	73	
Dózsa Attila	478.	3		1	3	3			
Egri Gábor	572.	55		4	5	1	1		
Éles Balázs	492.	69	10	18	15	2	5		
Ézsöl Tibor	762.	758	10	56	25	9	173		
Faragó Ádám	692.	1440		61	61	4	359		
Farkas Roland	539.	633		28	8	1	184		
Fatér Imre	120.							1	
Feldhoffer Attila	678.	9	3	2	7	2			
Fenyősi László	454.	61		17	27	2	1	4	

Név	Igysz.	Összes gyűrűzés (pld.)	Fióka gyűrűzések (pld.)	Gyűrűzött fajok száma	Gyűrűzési napok száma	Települések száma (gyűrűzések)	Visszafogások száma (esetszám)	Megfigyelések száma (esetszám)	Kézrekerülések száma (esetszám)
Fenyvesi László	378.	6751	1947	99	195	28	611	153	12
Firmánszky Gábor	298.	3	3	1	1	1			
Fitala Csaba	181.	2292	31	69	122	16	275	2	
Fluck Dénes	598.	3		1	2	1			
Fodor András	515.							31	
Fülöp Attila	747.	110	40	9	7	1	4		
Fülöp Tibor	17.	85		22	10	1	22		
Füri András	172.								1
Gál Szabolcs	639.	35	2	10	8	3	1	207	1
Gallai Zsófia	673.							4	1
Gáti Eszter	563.	16		5	1	1	2		
Gilányi Gábor	735.	130	8	31	17	6	9	1	
Glavanovits Tamás	433.	2		1	2	1			
Góczán Éva	655.	89	31	14	6	4	12		
Góczán József	438.	1018	352	53	55	6	107	1	
Golen Gerhárd	740.	166	144	3	10	11	10		1
Gosztonyi Fanni	540.	31		7	6	1			
Gregorits János	245.	3004	195	56	63	20	370	1	2
Gulyás Gábor	646.	1		1	1	1			
Gyarmati Gábor	645.							1	
Gyenis László	428.	15	13	3	4	1			
Gyimóthy Zsuzsanna, Dr.	627.	73	43	9	12	1	2		
Győrig Előd	710.	3179	230	104	76	46	453	61	3
Gyurácz József, Dr.	109.	469		47	16	1	185		
Hadarics Tibor, Dr.	260.	274	3	28	27	1	18	1774	2
Hajtó Lajos	141.	4	3	2	2	2	1		
Hák Flóra	714.	36	36	3	3	6		2	
Halasi Zoltán	439.	41	6	16	11	2			
Halmos Gergő, Dr.	541.	412		35	7	1	330		
Hámori Dániel, Dr.	721.	87	70	6	8	11	25		
Haraszthy László	25.	496	288	44	37	12	4		
Harsányi Krisztián	730.	67	20	10	17	4		12	1
Havasi Máté, Dr.	722.	1248	32	46	38	11	164	325	
Hazafi Dorottya	711.	16		7	3	3	8		
Hegedűs Dániel	600.	111		15	4	1	13	9	
Himber Katalin	504.							18	
Horváth Balázs	516.	240		28	13	5	40	11	
Horváth Éva	752.	158	108	1	17	5	1		
Horváth Gábor	512.	81		21	3	1	17		
Horváth Gábor	601.	2279	737	61	110	11	191	146	13
Horváth Márton	532.	62	62	1	9	24			
Horváth Róbert, Dr.	65.	5710	16	55	205	3	1188	2	5
Horváth Zoltán	455.	30	2	8	9	2		1	1
Huber Attila	488.	890		45	41	3	238	9	1
Husztli Sámuel	397.	477		40	99	1	107		1
Illés Péter	249.	349	4	43	13	4	124	1	
Jaksa Bianka Regina	715.	544		30	11	1	56		
Jakus László, Ifj.	628.	457	115	44	44	26	61	2	
Jánosa László	356.	2		2	2	2		1	
Juhász Lajos, Dr.	309.	871	161	43	46	6	82		1
Juhász Tibor	616.	619	86	61	63	17	58	1	4
Jusztin Balázs	573.	83	67	3	13	13	3	1	
Kagyerják Pál	303.	97		8	5	2	3		3
Kalmár Sándor, Dr.	647.	706		49	20	2	369		
Kalocsa Béla	157.	1441	2	57	92	17	326	17	2
Karcza Zsolt	240.	453	15	54	47	16	43	3	
Kazi Róbert	519.	25	19	6	7	8		5	
Kerényi Zoltán	665.	1578	33	60	48	10	242	1	
Kern Rolland	317.							3	
Király Gergely, Dr.	396.	3657	40	68	145	2	918		4
Király Krisztián	731.	2118	72	85	55	6	125		
Királyné Kecskés Dóra	758.	51	20	1	11	16	8	1	2
Kis Ernő, Dr.	210.	462	4	24	30	3	26		
Kiss Ádám	617.	281	93	34	26	8	6	36	1
Kiss Balázs	34.	440	48	34	39	6	70		3
Kiss Bence	629.	133	52	10	10	4	2		
Kiss János	511.	489		43	20	3	98	12	
Kiss Orsolya, Dr.	603.	1039	83	35	31	10	271	2	
Kiss Róbert	537.	175	37	13	30	1			
Kiss Tamás	641.	90	34	11	15	6	8	4	2
Klébert Antal	421.	17	17	5	5	5	1	14	1
Klein Ákos, Dr.	659.	103	88	6	16	18	3		1
Kocsis László	229.	860	123	35	161	2	316		8

Név	Igsz.	Összes gyűrűzés (pld.)	Fióka gyűrűzések (pld.)	Gyűrűzött fajok száma	Gyűrűzési napok száma	Települések száma (gyűrűzések)	Visszafogások száma (esetszám)	Megfigyelések száma (esetszám)	Kézrekerülések száma (esetszám)
Kocsis Zsuzsanna	575.	120	93	8	10	3		2	
Kókay Szabolcs	527.							1	
Koleszár Balázs, Dr.	698.	2856	41	113	182	41	340	45	3
Koleszár Sándor	774.	7		5	6	5		90	1
Kollár József	542.	370		26	12	2	218		
Koszorús Péter	359.	862		30	17	3	145	1	
Kovács András	382.							2	
Kovács Attila	753.	55		16	6	4	1		
Kovács Gyula, Dr.	679.	75	60	7	7	8	1	49	4
Kováts Dávid, Dr.	517.	1412	124	49	34	9	172		
Kováts László	403.	157		24	10	2	38	2	3
Krnács György	267.	1		1	1	1			1
Krúg Tibor	162.	5453	120	96	108	8	303	1	
Krümmer Bence	680.	134		16	3	1	6		
Laczik Dénes	485.	1538	47	48	35	10	198		1
Lánczos Zsuzsanna	759.	77		11	3	1	66		
László Csaba	630.	343	301	12	45	19	3	21	5
László Richárd, Dr.	631.	5		1	3	1			
Lelkes András	417.	43		7	2	1	8	23	
Lendvai Ádám Zoltán, Dr.	642.	15	6	2	2	2			
Lengyel Attila, Dr.	723.	18		7	9	1		1	
Liker András	266.	31	31	1	4	2			6
Lippai Károly	776.	5		3	4	2		159	
Lóránt Miklós	491.	344		19	6	1	29	2	1
Lovászi Péter	388.	1290	39	40	16	5	269	25	1
Ludnai Erzsébet Tünde	649.	185	183	2	5	16			
Lukács Katalin Odett	643.	6210	350	103	287	45	1464	708	11
Lukács Máté, Dr.	661.	2158	713	54	42	10	140	1	
Lukács Zoltán	622.	8292	10	84	167	10	2642		1
Madarász Boglárka	564.	32		8	2	1	5		
Manczur Ferenc, Dr.	404.	2	2	1	1	1		2	
Marton Attila	741.	131	58	20	18	3	5		1
Marton István	328.	1216	1	45	129	2	93		2
Mátrai Norbert, Dr.	584.	31	3	7	13	1	1		
Mogyorósi Sándor	256.	236	12	30	14	2	20	136	2
Mohácsi Gábor	216.							2	
Molnár Balázs	416.	24		4	1	1	2		
Molnár László	459.							1	
Molnár Márton	681.	649	313	38	36	14	30	161	
Molnár Viktor, Dr.	509.	468		31	7	1	66		
Molnár Zoltán	227.	575		40	25	1	46		
Molnár Zoltán	510.	287		37	10	1	225		
Monoki Ákos	623.	424	42	36	38	7	37	27	
Móra Veronika	350.	493		28	6	1	110	5	
Morandini Pál	585.	22	21	1	8	8			
Mórocz Attila	618.	6541	282	71	82	25	1011	38	7
Nagy Gábor	704.	168	2	19	28	3	12		
Nagy József Attila	521.	1344	438	32	39	5	303		
Nagy Károly	520.							1	
Nagy Levente	760.	3738	232	92	79	29	287	32	
Nagy Sándor	253.	1086	252	46	45	18	79		3
Nagy Tamás	322.							2	
Nagy Tibor, Ifj.	489.	2		2	2	1			
Németh Ákos	472.	3864	17	65	105	1	500	3	
Németh Csaba, Dr.	414.	106		17	10	2	3		1
Németh Tamás	619.	3		2	2	1			
Németh Zoltán, Dr.	724.	344	185	3	62	4	56		4
Neuwirth Norbert	447.	53		9	9	1			
Nyúl Mihály	605.	817	43	57	82	6	47		1
Ócsai Péter	699.	1760	62	69	39	6	574	21	1
Oláh Sándor	474.	509		41	92	9	40		
Orbán Zoltán	344.	59		5	1	1			
Ottó Erzsébet	754.	918		51	76	2	239	3	5
Ólveczki Gyula	716.	580		49	17	5	111	1	
Órhalmi Csaba	748.	52		1	28	3	3		
Palatitz Péter, Dr.	606.	378	337	1	18	10	6		
Papp Ferenc	685.	210	190	8	29	46	1	137	1
Papp Gábor	682.	2	2	1	1	1		14	
Pellinger Attila	261.	118	39	13	25	10	5	1273	6
Péntek István	700.	434	11	47	20	7	82	61	2
Pénzes László	405.	63		8	2	2	14	16	
Petrilláné Bartha Enikő	199.	2440	1049	77	122	25	351	7	4
Pigniczki Csaba, Dr.	576.	180	141	27	22	14	2	26	



Név	Igysz.	Összes gyűrűzés (pld.)	Fióka gyűrűzések (pld.)	Gyűrűzött fajok száma	Gyűrűzési napok száma	Települések száma (gyűrűzések)	Visszafogások száma (esetszám)	Megfigyelések száma (esetszám)	Kézrekerülések száma (esetszám)
Pintér László	55.	77		16	40	2			
Pipoly Ivett Ildikó	707.	135	135	1	5	2	1		
Pitó Andor	732.	2147	91	89	87	35	326	591	6
Polovitzter Péter	444.	230		31	9	1	68		
Pólya Gábor	196.	599	9	33	62	4	10		
Preiszner Bálint	633.	416	106	17	9	3	74	26	
Privigyei Csaba	577.	256	43	27	10	2	59		1
Prohászka Viola Judit	662.	20		8	4	2			
Prommer Mátyás	587.	29	27	3	8	8		10	
Rózsa Lajos	130.	12	7	4	4	3			
Sándor Krisztina	742.	98	43	5	7	1	15		4
Sápi Tamás	670.	73	44	12	11	7	2	2	2
Sári Gergő	755.	2652	73	84	87	13	239	24	6
Sarlós Dávid András	652.	1027	70	63	39	23	475	89	
Schally Gergely	666.	34		1	15	2	1		
Schmidt András	348.							28	
Schneider Viktor	768.	87	80	2	7	14		5	1
Sebe Krisztina, Dr.	608.							5	
Séllei Zoltán	518.								1
Seres Mihály Nándor	502.	212	203	12	18	6			2
Seress Gábor, Dr.	683.	511	348	10	39	2	51		2
Simon Gábor	312.								1
Sipőcz László	412.	238	52	21	22	1	43	7	
Sipter Csanád Zsolt	749.	83	56	1	12	15	6	13	2
Solt Szabolcs	620.	133	123	2	15	7	2	1	
Solti Béla, Dr.	325.	2		1	2	1	1		
Somoskői Péter	701.	1213	31	53	32	6	229	1	
Soós Gábor	761.	64	64	1	9	10		1	3
Sós Endre, Dr.	347.	134	3	32	28	10		7	1
Spakovszky Péter	733.	55	52	5	14	7		81	
Spilák Csaba	314.	1391	356	87	79	42	86	11	2
Staudinger István	308.	2986	33	78	56	18	272	35	9
Sümegei István	241.	48		4	2	1			
Svéda Gergely	654.	167		28	6	4	13	2	
Szabó Antal	667.							3	
Szabó Gábor	588.	85		11	3	1	5		
Szabó Gyula	769.	1		1	1	1			
Szabó Máté	770.	1412	60	53	39	6	234	212	1
Szabó Sándor	176.	636	10	37	187	1	68		1
Szalai Gábor	634.	1965	1200	65	95	23	10	63	11
Szalai Kornél	372.	1276	46	57	32	11	131	71	
Szalczser Antal	107.	44		12	4	1			
Szántó Bence	734.	5312	137	79	110	11	1409		1
Szász Benedek	736.	731	2	17	15	3	34	22	
Szász Előd	589.							56	
Szél Antal	190.	17	2	3	7	2		9	1
Szénási Valentin	473.	51	48	7	4	4		10	
Szentendrey Géza	70.	11	9	1	3	1			
Szép Tibor, Dr.	272.	1001	96	1	30	3	730		3
Széplaki Imre	400.	831	428	52	71	48	10		
Szilágyi Attila	578.							70	
Szinai Péter	441.	1856	656	44	41	35	59	22	3
Szitta Tamás	288.	130	124	1	7	8	1		
Szunyogh Balázs	756.	776	55	39	76	3	100	11	2
Takács Adám	590.							37	
Tamás Adám	636.	1775	67	32	19	16	59	123	11
Tamás Enikő Anna, Dr.	614.	1948	3	39	34	8	421	2	
Tasnádi Éva	656.	102	97	1	5	2	3		1
Tatai Sándor	529.	407	158	39	21	7	62	7	
Tihanyi Gábor	637.	85	85	2	6	4		1	
Tokody Béla, Dr.	323.	1359	21	49	30	19	254		
Tóth Lajos	453.	245	9	9	4	2	3		
Tóth László	442.	235		33	6	2	6		
Tóth László, Dr.	299.	13	13	1	1	1			
Tóth Pál János	702.	649	222	57	50	27	15		
Tóth Roland	663.	4		2	1	1	1		
Tóth Tamás	669.	302	290	6	51	22	11		
Tölgyesi Zoltán	674.	6		6	1	1			
Török János, Dr.	128.	2023	1801	3	42	2	596		6
Turny Zoltán	671.	3	3	1	3	3		1	1
Urbanek Katalin	712.	1841	157	62	72	10	92		
Varga György	567.	6028		73	221	9	448		
Varga Júlia	728.	194	106	17	16	12	9		1

Név	Igsz.	Összes gyűrűzés (pld.)	Fióka gyűrűzése k (pld.)	Gyűrűzött fajok száma	Gyűrűzési napok száma	Települések száma (gyűrűzések)	Visszafogások száma (esetszám)	Megfigyelések száma (esetszám)	Kézrekerülések száma (esetszám)
Varga László	189.	401		27	9	1	154		
Varga Péter	772.	1584	500	36	81	13	184	30	176
Vasas András	546.	72		15	6	4		2	
Veprik Róbert	460.	119	2	25	28	3	1		
Verseczki Nikoletta	610.	121	6	20	6	3	13		
Veszélinov Ottó	729.							51	
Villányi Péter	664.	559	233	28	23	4	45	7	
Vincze Ernő	718.	245	197	1	36	4	64		20
Vizkert András	82.	590	199	28	22	10	15		
Vizslán Tibor	393.	117	33	9	36	5	55	4	
Wagner László	375.	1300	104	49	42	15	325	2	7
Zalai Béla	467.	419	25	35	32	4	99		
Zomborác Soma	750.	94	16	16	10	4	18		1
Zombori-Benczur Izabella	777.							2	

## 2. melléklet

## Magyarországon jelölt és megkerült madarak száma 2020-ban

Az összesítés készült: 2021. március 3. Az adatok tájékoztató jellegűek, a beérkezett madárgyűrűzési jelentések ellenőrzése, az esetleges hiánypótlások, hibák levezetése és javítása folyamatban van! A budapesti adatok kerületenként vannak összesítve!

Faj	Gyűrűzések							Megkerülések (esetszámok)		
	Összes (pld.)	Pull	1y	1+	Fej	Gyűrűzők száma	Települések száma	Visszafogások száma	Megfigyelések száma	Kézrekerülések száma
Bütykös hattyú	369	113	45	208	3	24	75	78	3657	47
Vetési lúd									1	
Nagy lilik	6			6		5	4		58	2
Nyári lúd	147	56	2	89		10	9	1	4698	12
Kendermagos réce	1			1		1	1			
Csörgő réce	304		216	87	1	16	5	2		
Tőkés réce	139	1	20	84	34	21	44		217	2
Bőjti réce	3		1	2		3	3			
Kanalas réce	3			3		1	1			
Üstökösreçe	1		1			1	1		1	
Cigányreçe	2			2		2	1			
Fürj	67		40	27		13	5			
Fácán	4		3	1		3	3			
Északi búvár	1		1			1	1			
Kis vöcsök	10		4	6		7	6			
Búbos vöcsök	3		1	2		3	3			
Nagy kárókatona	64	64				2	2		17	11
Kis kárókatona	15	15				5	4		2	1
Bölmöbika	1		1			1	1			
Törpegém	107	2	39	63	3	38	20	15		
Bakcsó	57	49	6	2		12	9			1
Üstökösgém	10	9	1			4	4			
Pásztorgém	6	6				2	2		4	
Kis kócsag	38	38				8	5		9	
Nagy kócsag	224	224				8	11		79	1
Szürke gém	74	68	2	4		11	13		6	
Vörös gém	15	12	2		1	6	4			
Fekete gólya	24	21	2	1		10	12		86	7
Fehér gólya	1089	1012	56	19	2	41	207		571	74
Batla									3	
Kanalasgém	167	166		1		10	9		528	1
Darászólyv	11	2		8	1	5	7			
Vörös kánya	1	1				1	1			
Rétisas	61	59	1	1		12	34		37	8
Kígyászólyv	12	11			1	6	12		1	1
Barna rétihéja	41	21	6	13	1	13	14		1	3
Kékes rétihéja	4		1	3		4	4			
Fakó rétihéja	1			1		1	1			
Hamvas rétihéja	6	4		2		5	4	1	4	
Héja	53	11	28	14		23	31	3		2
Karvaly	126	14	54	57	1	52	57	9	9	3
Egerészólyv	297	56	80	156	5	45	89	11	12	6
Egerészólyv x Pusztai ólyv									4	
Pusztai ólyv	5	5				2	3			
Gatyás ólyv	5		1	4		3	4			
Békászó sas	2	1			1	2	2		4	
Békászó sas x Fekete sas									4	
Parlagi sas	117	116		1		6	46		22	12
Halászsas									4	
Vörös vércse	2950	2638	151	158	3	63	190	17	23	31
Kék vércse	764	675	34	37	18	18	36	15	48	1
Kis sólyom	1			1		1	1			
Kabasólyom	17	8	4	3	2	9	11			
Kerecsensólyom	20	17		3		3	7			3
Vándorsólyom	73	71		2		11	25		11	1
Guvat	30	3	13	14		18	12	2		
Pettyes vízcisibe	5		4	1		5	4			
Kis vízcisibe	9		8	1		8	5			
Haris	6		3	3		5	4			
Vízityúk	5		4	1		5	5		4	
Szárcsa	13		1	11	1	1	4		15	
Daru	3			3		1	1		153	
Tűzok	10		10			1	1		1	
Gólyatöcs	21	11	7	3		7	4	2	15	
Gulipán	20	13	7			4	3		132	
Székicsér	19	17	2			1	2		12	
Kis lile	87		73	13	1	11	7	14	20	

Faj	Gyűrzések							Megkerülések (esetszámok)		
	Összes (pld.)	Pull	1y	1+	Fej	Gyűrzők száma	Települések száma	Visszafogások száma	Megfigyelések száma	Kézrekerülések száma
Parti lile	2		1	1		2	2		1	
Széki lile	2	2				1	1			
Aranylile	1			1		1	1			
Ezüstlile	4		4			3	2			
Bíbic	35	30		5		11	13		25	
Sarki partfutó	1		1			1	1			1
Fenyérfutó	1		1			1	1	1		
Apró partfutó	12		11	1		8	4		1	
Temminck-partfutó	8		2	6		3	1			
Sarlós partfutó	18		18			5	2			
Havasi partfutó	113		95	18		12	6	8	6	
Sárjárom	3		3			3	1	1	1	
Pajzsoscsankó	95		15	79	1	11	13		54	1
Kis sárszalonka	10		2	7	1	6	8			
Sárszalonka	115		67	25	23	25	17	7		
Erdei szalonka	153		82	61	10	11	11	6		9
Nagy goda	5	2		3		1	2		18	
Kis póling	1			1		1	1			
Nagy póling	8		5	3		4	3			
Billegetőcsankó	92		55	36	1	17	10	25	1	
Erdei cankó	13		11	1	1	8	5			
Füstös cankó	7		4	3		5	4			
Szürke cankó	14		9	5		5	4			
Tavi cankó	2		2			2	2			
Réti cankó	344		153	190	1	15	14	7	8	1
Pirolábú cankó	32	2	13	17		13	10	1	26	
Kőforgató	6		6			2	1			
Szerecsensirály	63	63				9	4	1	72	5
Dankasirály	604	440	27	137		20	32	3	1063	18
Viharsirály	2			2		2	2		2	
Sztyeppi sirály	34	31		3		4	3		186	8
Sárgalábú sirály	1			1		1	1		23	
Csüllő	1		1			1	1		5	
Kis sirály	2		2			2	2			
Lócsér									3	
Küszvágó csér	158	158				5	5	10	32	7
Fattúszerkő	50	49		1		4	2	1	31	1
Kormos szerkő	8		3	4	1	6	2			
Parlagi galamb	1				1	1	1			
Kék galamb	2	1		1		2	2			
Örvös galamb	55	42	6	7		19	23			
Balkáni gerle	116	11	33	60	12	31	28	6	1	
Vadgerle	22		5	17		9	7			
Kakukk	24	1	5	18		16	17			
Gyöngybagoly	1231	1126	49	40	16	37	193	21	7	30
Füleskuvik	291	208	10	73		31	58	20	1	
Uhu	17	15	2			5	8			1
Törpekuvik	1		1			1	1			
Kuvik	385	280	54	49	2	45	67	29		2
Macskabagoly	172	139	8	23	2	30	56	9		6
Uráli bagoly	3	1		2		3	3			
Erdei fülesbagoly	457	159	179	101	18	55	94	9		4
Réti fülesbagoly	150	1	116	28	5	6	12			
Lappantyú	37	4	23	9	1	18	8	3		
Sarlósfecske	35	2	27	4	2	11	10			
Jégmadár	501		446	52	3	80	51	103		1
Gyurgyalag	647		159	487	1	42	44	42		
Szalakóta	2192	1925	5	261	1	46	188	152	30	14
Búbosbanka	321	260	11	48	2	39	44	1	2	2
Nyaktekerics	142	53	35	40	14	57	44	30		
Hamvas küllő	9		3	6		9	9	3		
Zöld küllő	82		57	21	4	49	43	19		
Fekete harkály	11	3		7	1	9	9	1		
Nagy fakopáncs	461	3	220	218	20	112	109	246	4	1
Balkáni fakopáncs	48		29	16	3	29	22	10		
Közép fakopáncs	39		9	24	6	26	25	19		
Fehérhátú fakopáncs	3		2	1		3	3			
Kis fakopáncs	74		39	20	15	47	33	45		
Énekesmadár	4				4	1	1			
Búbospacsirta	4		2	1	1	3	3			
Erdei pacsirta	25	4	7	13	1	9	5	1		
Mezei pacsirta	6	1	2	2	1	5	5			
Partifecske	11237	96	1864	9277		53	51	2418		4
Füsti fecske	14690	1374	10740	2567	9	91	84	151		6

Faj	Gyűrzések							Megkerülések (esetszámok)			
	Összes (pld.)	Pull	1y	1+	Fej	Gyűrűzők száma	Települések száma	Visszafogások száma	Megfigyelések száma	Kézrekerülések száma	
Molnárfecske	163	54	94	13	2	32	35	2			
Molnárfecske x Partifecske	1		1			1	1				
Erdei pityer	641		487	107	47	40	33	2			
Réti pityer	44		22	13	9	12	10				
Rozsdástorkú pityer	9		6	3		5	5				
Havasi pityer	3		2		1	3	3				
Sárga billegető	639		517	105	17	45	29	3			
Hegyi billegető	93	75	15	3		17	12	2			
Barázdabillegető	247	20	190	36	1	47	36	9	19		
Vizirigó	2			2		1	1		1		
Ökörszem	1367		532	251	584	99	90	225		1	
Erdei szürkebegy	1416		741	582	93	79	64	179			
Havasi szürkebegy	1				1	1	1				
Vörösbegy	10679	15	7057	3403	204	161	186	2296	1	1	
Nagy fülemüle	136		112	20	4	40	24	36			
Fülemüle	905	4	495	387	19	104	92	347		1	
Fülemüle x Nagy fülemüle	1			1		1	1	1			
Kékbegy	316		244	70	2	50	24	32			
Házi rozsdafarkú	865	307	350	189	19	97	97	45	44	6	
Kerti rozsdafarkú	139	5	89	37	8	51	33	9			
Rozsdás csuk	197	3	104	90		38	29	9			
Cigánycsuk	274		180	93	1	57	46	15	3		
Hantmadár	7		2			5	5				
Örvös rigó	1			1		1	1				
Fekete rigó	2997	165	1813	996	23	156	165	820	18	13	
Fenyőrigó	70		30	32	8	21	16	1			
Énekes rigó	1514	17	956	529	12	131	131	152	4	3	
Szőlőrigó	28		14	9	5	16	13	1			
Léprigó	3		1	2		3	3				
Berki poszáta	1			1		1	1				
Réti tücsökmadár	69		48	20	1	37	24	3			
Berki tücsökmadár	54		44	9	1	30	24	5			
Nádi tücsökmadár	3438		2537	842	59	105	59	861			
Halvány geze	2			2		2	2				
Nádiposzáta faj	1				1	1	1				
Fülemülesítke	2321		923	546	852	79	30	984			
Csíkosfejű nádiposzáta	2			2		2	2				
Foltos nádiposzáta	14147		10498	3640	9	119	77	784	1	1	
Rozsdás nádiposzáta	2			2		2	2				
Énekes nádiposzáta	1827		1129	692	6	90	59	244			
Énekes nádiposzáta x Cserregő np.	27		22	5		3	3				
Cserregő nádiposzáta	20550		15310	5213	27	124	78	4871		2	
Nádirigó	2681		1525	1155	1	101	63	677	1		
Kerti geze	155		110	39	6	61	40	10			
Karvalyposzáta	80		39	41		37	31	13			
Kis poszáta	1321		803	497	21	126	97	154		1	
Mezei poszáta	1106		742	353	11	109	88	83			
Kerti poszáta	891		629	232	30	90	58	27			
Barátposzáta	15156	13	11545	3034	564	160	182	1807		4	
Vándorfűzike	3		3			3	3				
Barna fűzike	2		1	1		2	2				
Sisegő fűzike	344	11	220	93	20	67	49	4			
Csilpcsalpfűzike	4431		2375	927	1129	130	131	549			
Fitiszfűzike	947		560	168	219	104	65	33			
Sárgafejű királyka	2632		1817	323	492	99	96	286		1	
Tüzesfejű királyka	248		181	48	19	54	38	4			
Szürke légykapó	351	11	231	105	4	83	56	24	1		
Kis légykapó	42	11	13	18		14	6		2		
Örvös légykapó	2632	2278	35	319		54	57	512		120	
Kormos légykapó	240		138	101	1	62	45	9			
Barkóscinege	3335	6	1426	346	1557	72	33	1274			
Ószapó	2292		430	417	1445	123	119	987		1	
Barátcinege	602	27	269	243	63	92	103	428	3	1	
Kormosfejű cinege	12		8	4		5	4	2	3		
Búbos cinege	22		14	8		5	5	2			
Fenyvescinege	262	4	85	167	6	47	41	71	1		
Szécinege	22192	6792	5664	9634	102	183	280	6315	41	253	
Kék cinege	9888	1068	3383	5404	33	158	196	2727	8	9	
Csuszka	573	153	89	167	164	110	120	311	4	2	
Hegyi fakusz	82	6	14	22	40	36	31	46			
Rövidkarmú fakusz	151	53	37	29	32	42	27	52			
Függőcinege	1236		663	364	209	65	33	70	1		
Sárgarigó	71		42	29		32	23				
Tövisszűrő gébics	1217	22	795	398	2	110	83	236	3		

Faj	Gyűrűzések							Megkerülések (esetszámok)		
	Összes (pld.)	Pull	1y	1+	Fej	Gyűrűzők száma	Települések száma	Visszafogások száma	Megfigyelések száma	Kézrekerülések száma
Kis őrgébics	177	121	3	53		8	12	1	1	
Nagy őrgébics	25	5	7	13		10	18			
Szajkó	176	6	41	109	20	73	64	16		2
Szarka	23	8	7	7	1	16	15		7	2
Csóka	160	154	3	3		19	25		2	4
Vetési varjú	71	30	20	21		13	11		126	1
Dolmányos varjú x Kormos varjú	1		1			1	1			
Dolmányos varjú	53	31	3	19		11	14	1	17	2
Holló	31	29	1	1		7	9		3	1
Seregély	1122	478	448	173	23	86	96	5		
Házi veréb	621	10	188	306	117	58	59	50		3
Mezei veréb	6196	884	2241	1298	1773	127	130	717	6	9
Erdei pinty	1826	3	713	1049	61	114	122	85		
Fenyőpinty	722		21	691	10	57	51	53		
Csicsörke	187		39	147	1	27	24	11		
Zöldike	4750	6	1240	3381	123	121	119	282	33	18
Tengelic	1840		364	1441	35	83	83	235	52	3
Csíz	2490		1485	975	30	51	41	47		1
Kenderike	163	8	96	58	1	35	25	3	4	
Zsezse	3			3		3	3			
Barna zsezse	12		7	4	1	7	5	1		
Süvöltő	224		118	94	12	27	22	15		1
Meggyvágó	1318		43	1234	41	89	91	101	5	1
Citromsármány	442		274	146	22	63	52	69		
Bajszos sármány	17		5	10	2	6	7			
Erdei sármány	1		1			1	1			
Törpesármány	1		1			1	1	1		
Nádi sármány	2758		1366	1095	297	97	64	308		
Kucsmás sármány	3			3		1	1			
Sordély	29		7	18	4	10	8			