



Magyar Madártani és Természetvédelmi Egyesület Madárgyűrűzési Központ

1121 Budapest, Költő u. 21.

Tel.: (1) 275-6247 ▪ Fax: (1) 275-6267 ▪ E-mail: ringers@mme.hu

A Madárgyűrűzési Központ 2016. évi beszámolója

2017. március 27.

Jelen beszámoló a 2016. évi országos madárgyűrűzési eredményeket, a Madárgyűrűzési Központ (továbbiakban: Központ) adatbankjára és jelölőgyűrű készletére vonatkozó információkat, az éves pénzügyi beszámoló összefoglalóját, valamint az éves adatszolgáltatási tevékenység összefoglalóját tartalmazza. Technikai és terjedelmi okok miatt a beszámoló nem tartalmazza az adott évre vonatkozó belföldi és külföldi megkerülések adatait.

A beszámoló a következő kötelezettségvállalások alapján készült:

Az Országos Környezetvédelmi és Természetvédelmi Főfelügyelőség (OKTF) **14/3858/9/2012.** számú határozatának alapján az *Engedélyesnek* a 2016. december 31. napjáig tartó gyűrűzési időszakban végzett jelölések eredményéről 2017. március 31-ig összefoglaló jelentésben kell tájékoztatni a Főfelügyelőséget (2017.január 1-től OKTF helyett a Pest Megyei Kormányhivatalt) és a Földművelésügyi Minisztérium Természetmegőrzési Főosztályát.

A Központnak éves beszámolói kötelezettsége van az MME Gyűrűző és Vonuláskutató Szakosztály (SZO) vezetősége (*Szjmai Péter SZO elnök, tagok: Benei Béla, Kalocsa Béla, Dr. Kiss Orsolya, Nyúl Mihály, Dr. Szépl Tibor*), a SZO tagjai, valamint az összes madárgyűrűző munkatárs felé is.

A Fertő-Hanság Nemzeti Park Igazgatóság és az MME között kötött **2210-2/2016.** vállalkozói szerződés alapján a Központnak beszámolói és adatszolgáltatási kötelezettsége van az Igazgatóság felé (2017. március 31.).

A Központ szabályzatai, a fontosabb dokumentumok, az aktuális és a korábbi évek OKTF határozati, valamint az elmúlt időszak szakmai beszámolói letölthetők az MME honlapjáról (www.mme.hu):

www.mme.hu/termeszetvedelem/madargyuzesi-koezpont.html

2004. január 1-től a Központ felelős vezetője: *Karcza Zsolt*.

Önkéntesként dolgozott a Központban, valamint a **Tringa** adminisztrátori feladatok ellátásában segített *Lukács Katalin Odett* gyűrűző munkatársunk 2016. július végéig.

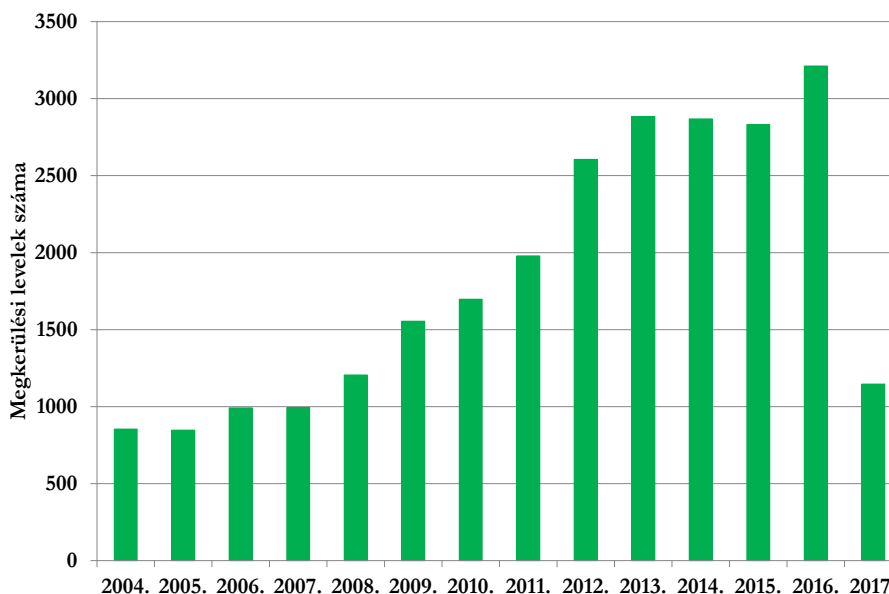
2016. augusztustól 2017. február végéig a IV. Kulturális Közfoglalkoztatási Program keretén belül a **Nemzeti Művelődési Intézet** közreműködésével 2 fő közfoglalkoztatott segítette a Központ munkáját. *Lukács Katalin Odett* a megkerülési adatokat kezelte. *Varga Ákos* a madárgyűrűzési levéltárat digitalizálta és rendezte, munkájának köszönhetően (az 1970-es évektől kezdődően) közel az összes megkerülési levél elektronikus (pdf) formátumban archiválásra került. Mindkettőjük munkáját ezúton is megköszönjük!

A Központ 2016-ban a működési szabályzatának megfelelően ellátott minden olyan adminisztrációs kötelezettséget, ami a hazai madárgyűrűzés folyamatos működésének alapfeltétele. A Központ az adott évre megkapta a kutatási engedélyt az OKTF-től (**OKTVF 14/3858/9/2012, 2013. január 10.**), amely 2017. március 31-ig érvényes. 2016. november 21-én az OKTF-hez (2017.január 1-től Pest Megyei Kormányhivatal) beadásra került az új általános, országos madárgyűrűzési engedélykérelem. Az engedély beérkezését követően a határozatot megosztjuk a honlapon, tájékoztatjuk az érintett gyűrűzőket, és postázzuk a 2017. évi madárgyűrűzési igazolványokat.

2016. március 19-én, Csillebércen került megrendezésre a 12. Országos Gyűrűzőtalálkozó. Ezen 53 gyűrűző munkatársunk vett részt. A találkozó hagyományainak megfelelően a Központ éves munkabeszámolója mellett bemutatásra kerültek a gyűrűzőállomások és egyes gyűrűzési projektek éves beszámolói is.

Az MME honlap „*Magyarország madarai*” menüpont (www.mme.hu/magyarorszagmadarai) megújult. A korábbi statikus tartalommal ellentétben már a madárgyűrűzési adatok összesítései is „*real time*” üzemmódban böngészhetőek. Ezek a gyűrűzési és megkerülési összesítések, a hazai gyűrűzések területi eloszlásainak térképei, a külföldi vonatkozású megkerülési adatok térképei, valamint a leggyakoribb kézrekerülési okok százalékos eloszlása.

2016. március végére megtörtént a 2015. évi madárgyűrűzési jelentések feldolgozása (226625 gyűrűzési és 38410 visszafogási adat) és lezárása. A 2016-ban érkezett megkerülési levelek feldolgozását folyamatosan végeztük, év folyamán a Központ és az adatbázis folyamatosan naprakész állapotban volt. 2016-ban összesen **3212** megkerülési levél érkezett a Központba és került feldolgozásra. Ezek összesen 737 gyűrűzési, 524 visszafogási, 7468 megfigyelési és 407 kézrekerülési adatot tartalmaztak, amelyek a Központban kerültek kódolásra. Az év folyamán a megfigyelők egy része (224 felhasználó) közvetlenül a **Tringa** rendszerbe töltötte fel a megfigyelési adatait (4455 rekord), ennek ellenére a Központba érkező megkerülési adatok száma ismét növekedett az előző évi visszaeséshez képest.

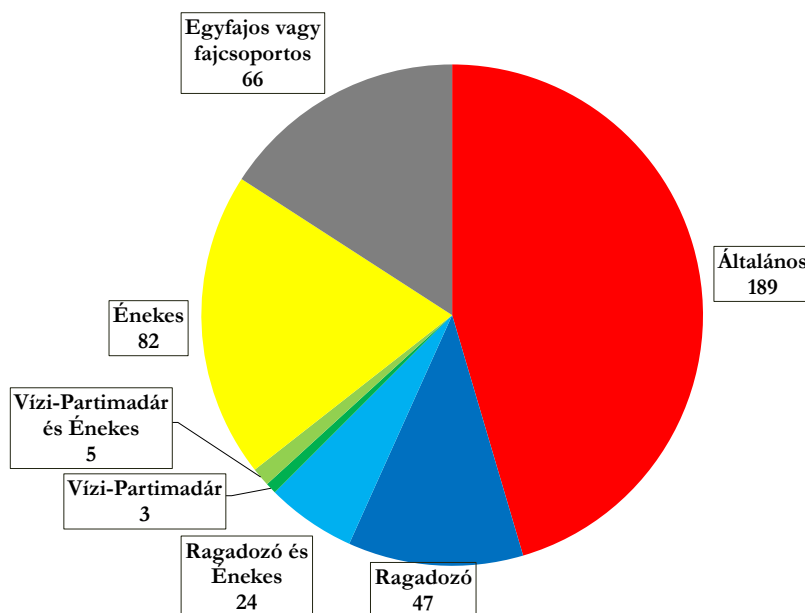


A Központban feldolgozott megkerülési levelek évenkénti száma 2004-től (2017. március 20-i állapot.)

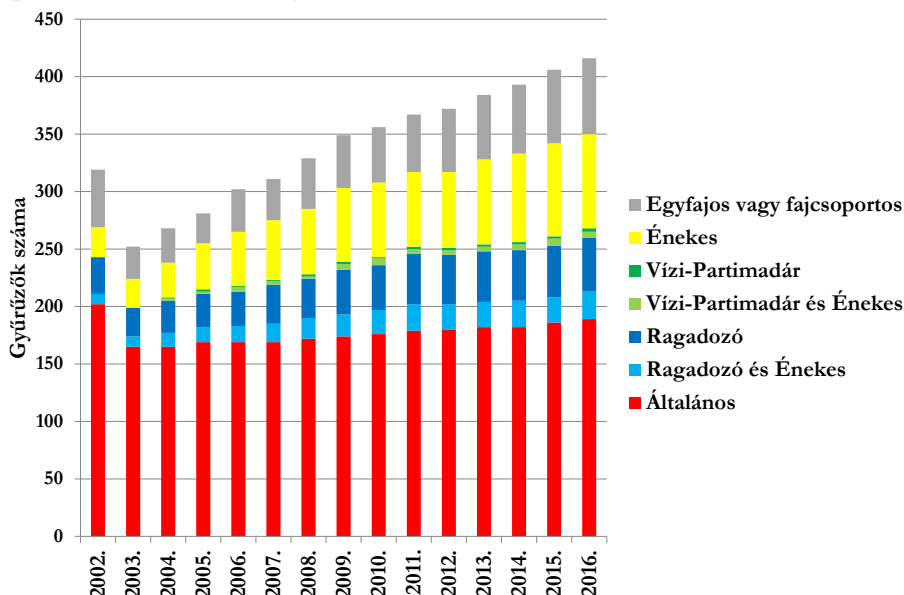
Gyűrűzők

2016-ban a Madárgyűrűzési Központ **11** új madárgyűrűzőt regisztrált, így az év végén összesen **416** madárgyűrűzőt tartottunk nyilván (2016. december 31-én: **252 aktív és 164 inaktív**). Az új madárgyűrűzők mellett **11** korábbi gyűrűző munkatársunk egészítette ki vizsgabizonyítványát további fajokkal vagy fajcsoportokkal.

2016. július 24-én, életének 40. évében, elhunyt *Farkas Szabolcs*, aki 2011-től volt gyűrűző munkatársunk.



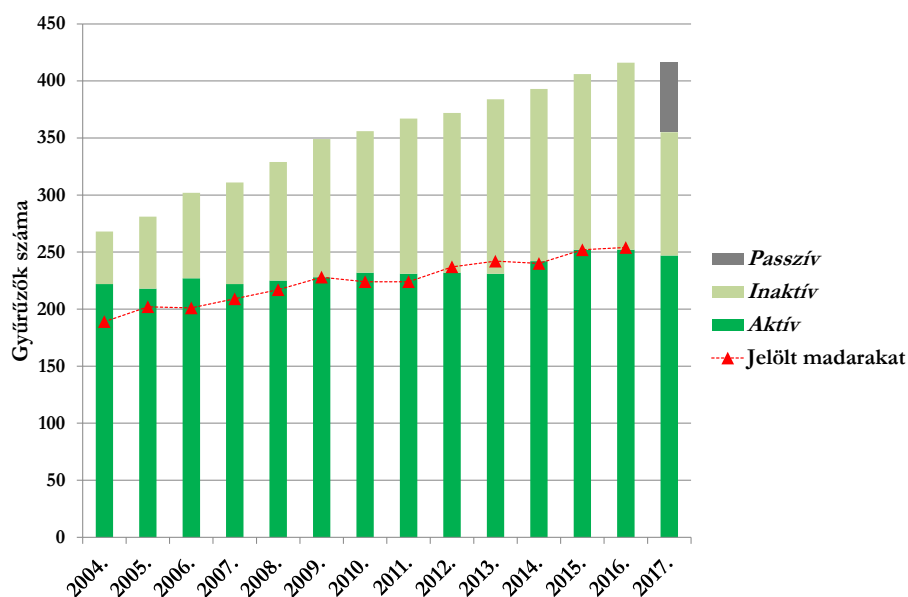
Az összes gyűrűző megoszlása bizonyítványtípusonként 2016. év végén.



A gyűrűzők száma és bizonyítványtípusonkénti megoszlása 2002-től.
(2002.: az 1998-as jogszabályváltozások utáni különbségtípusú vizsgálata)

2017-től, az új általános, országos madárgyűrűzési engedélyben csak azokat a gyűrűzőket vettük fel, akik ezt kérték. Aki nem kérte (nem küldte vissza az engedélyhez szükséges nyilatkozatokat), vagy több évre visszamenően adminisztrációs vagy éves regisztrációs díj befizetési elmaradása volt, *passzív* kategóriába soroltuk. Így jelenleg a 416 madárgyűrűzési bizonyítvánnyal rendelkező gyűrűző a következőképpen oszlik meg:

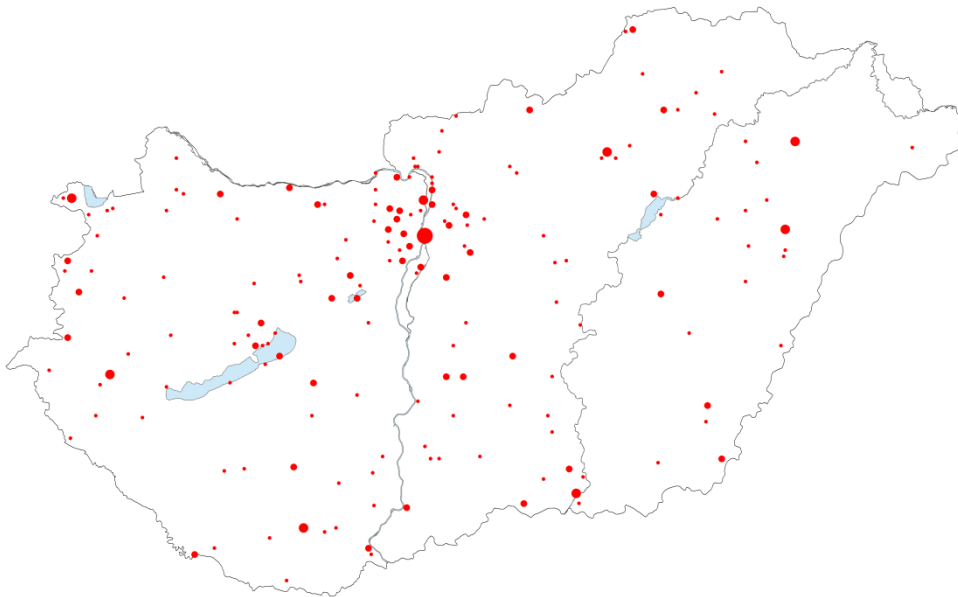
- **aktív** kategória: **249** fő (2017-től megkért általános országos OKTF határozatban szerepel, jelölőgyűrű van részére kiadva, azaz jelentéskötelezettsége van.)
- **inaktív** kategória: **106** fő (2017-től megkért általános országos OKTF határozatban szerepel, jelenleg nincsen a részére kiadva jelölőgyűrű, nincs jelentéskötelezettsége, de projekteken, gyűrűzőállomásokon a projektgyűrűkkel gyűrűzhet. Jelölőgyűrűt vehet fel, státuszát *aktív*-ra változtathatja.)
- **passzív** kategória: **61** fő (jelenleg nem szerepel az általános, országos madárgyűrűzési engedélyben, de kérheti a felvételét, ha nincs kötelezettségelmaradása a korábbi évekből. Ehhez adatkezelési nyilatkozatot kell leadni, az eljárás ideje fél év. A Központ a FM által kiírt madárgyűrűzési vizsgákhoz igazítva kéri meg az engedélyt az új gyűrűzőkkel együtt)



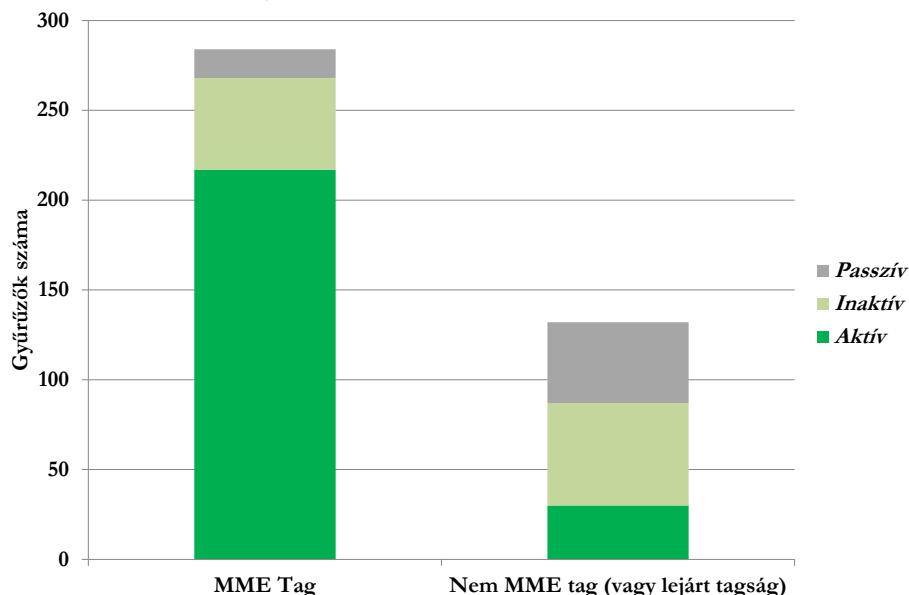
Az összes gyűrűző megoszlása aktivitás kategóriánként 2004-től.
(2004.: az aktív/inaktív kategóriák bevezetésének éve)

megye	aktív	inaktív	passzív	összesen
Bács-Kiskun	17	6	2	25
Baranya	9	5	6	20
Békés	6	2	3	11
Borsod-Abaúj-Zemplén	11	4	3	18
Csongrád	10	6	4	20
Fejér	10	3	1	14
Győr-Moson-Sopron	15	6	1	22
Hajdú-Bihar	16	3	2	21
Heves	8	2		10
Jász-Nagykun-Szolnok	6	1	1	8
Komárom-Esztergom	8	2		10
Nógrád	6	1		7
Pest megye és Budapest	81	41	25	147
Somogy	9		1	10
Szabolcs-Szatmár-Bereg	5	6	1	12
Tolna	6	4	3	13
Vas	8	3		11
Veszprém	9	6	2	17
Zala	8	4	3	15
Külföld (SK, RO, RS)	1	1	2	4
Ismeretlen			1	1
Összesen	249	106	61	416

Az összes madárgyűrűző megoszlása aktivitás kategóriánként és lakhely (megye) alapján.



Az aktív és inaktív madárgyűrűzők megoszlása lakhely (település) alapján.

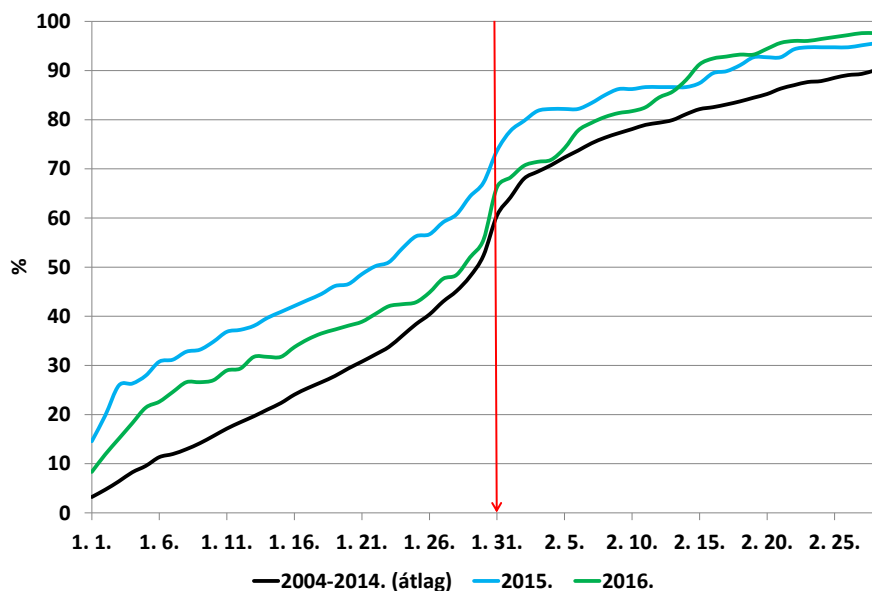


A madárgyűrűzők megoszlása aktivitási és MME tagsági státusz alapján (2017. február 15-i állapot).

A 2016. évi madárgyűrűzési jelentések és gyűrűzési adatok

A madárgyűrűzési jelentések (*Tringa* feltöltés vagy évközi maradéktalan adatbeküldés esetén csak a gyűrűleltár) beküldési határideje a tárgyévet követő *január 31.* Az aktív státuszú gyűrűzők száma 2016-ban **252** fő volt. A határidőn belül érkezett egyéni madárgyűrűzési jelentések száma **176 (69,8%)** volt. Március végére – 3 jelentés és 2 gyűrűleltár kivételével – az összes egyéni jelentés, valamint a madárgyűrűző állomások jelentései is beérkeztek a Központba, és feldolgozásra kerültek. A nem jelentő gyűrűzők évek óta nem teljesítik jelentési kötelezettségüket és nem elérhetőek, *passzív* státuszba kerültek, a jelölőgyűrűket már többször – eredménytelenül – bekértük.

A nagyszámú (közel 100 ezer gyűrűzési adat!) évközi *Tringa* feltöltésnek, és a határidők pontosabb tartásának köszönhetően a madárgyűrűzési jelentések feldolgozásával hamarabb végeztünk, mint a korábbi években. Így az előzetes eredmények már bemutatásra kerülhettek az idei Madárgyűrűzők és Madárszámlálók Országos Találkozóján (MMOT, 2017. március 4-5.).



A madárgyűrűzési jelentések beérkezésének folyamata (kumulatív, százalékos görbe).

2016-ban **156** egyéni gyűrűző munkatársunk és egy gyűrűzőállomás (*Hortobágyi Madárvárta*) közvetlenül a *Tringa* rendszerbe töltötte fel a gyűrűzési és visszafogási adatait (**96777** gyűrűzési adat, az összes 2016. évi gyűrűzés **40,6** %-a!), akiknek külön megköszönjük az adminisztrációs munkájukat. Az egyéni gyűrűzők közül **46**-an 500-at meghaladó gyűrűzési adatot rögzítettek a rendszerbe (**75691** adat). A legtöbb adatot feltöltők: *Fenyvesi László* (14128 gyűrűzési + 986 visszafogási adat), *Hortobágyi Madárvárta - Hazafi Dorottya* (5472+1219), *Lukács Katalin Odett* (5023+1041), *Varga György* (4583+217),

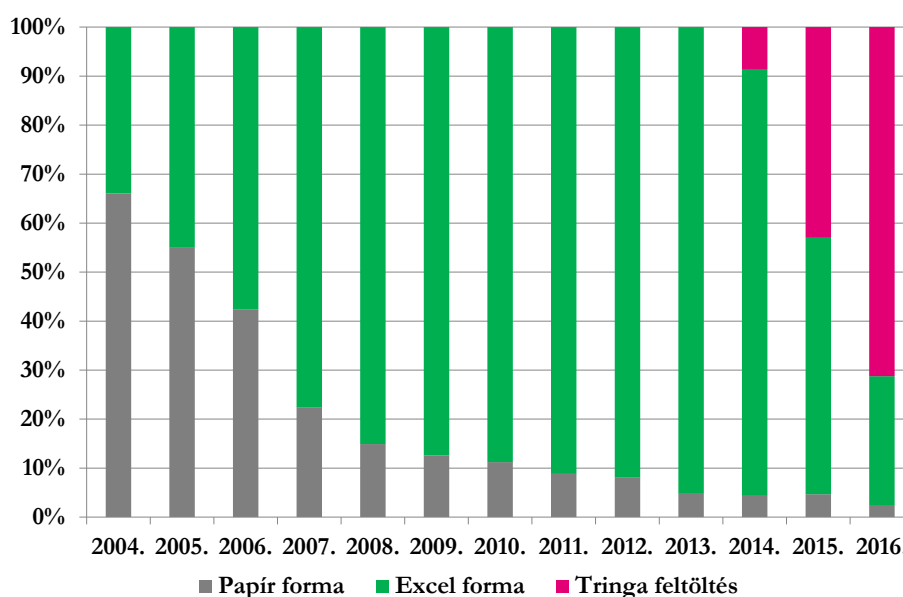
Koleszár Balázs (4187+347), Szalai Gábor (3103+61), Fitala Csaba (2680+37), Urbanek Katalin (2197+35), Balázs Péter (2176+245), Széplaki Imre (1910+105).

Összesen 5 jelentés érkezett papírnymtatványon, mindössze 341 gyűrűzési adattal, amelyek a Központban rögzítésre kerültek.

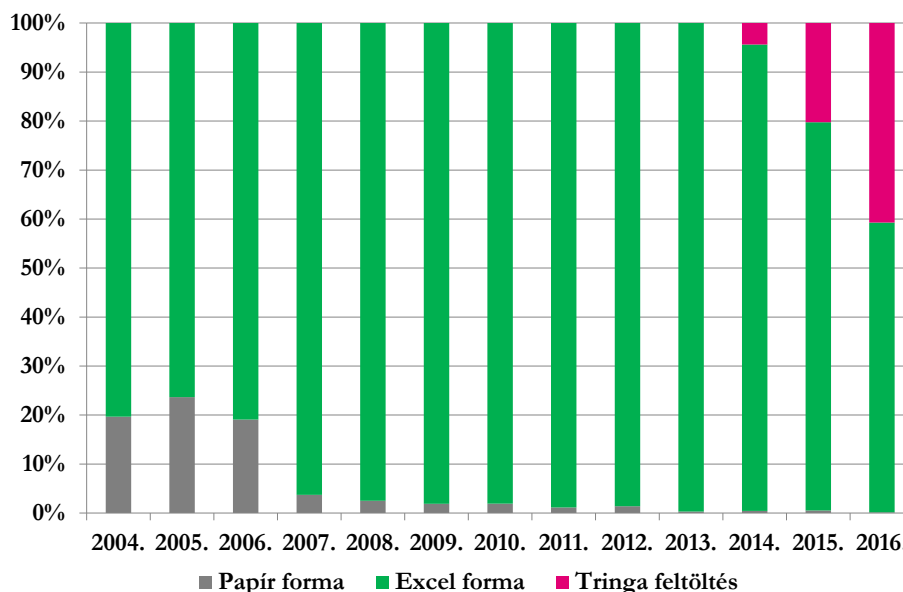
2016-ban összesen 254 gyűrűző jelölt madarakat (beleértve a madárgyűrűző-állomásokon jelölt madarakat is) (1. melléklet).

A madárgyűrűzési adatot tartalmazó 2016. évi egyéni madárgyűrűzési jelentések száma összesen 219 (86,9%) volt. Az egységes gyűrűsorokat használó madárgyűrűző állomások és madárvárták száma 11. A jelentések és a gyűrűzési adatok jelentéstípusonkénti megoszlása a következőképpen alakult:

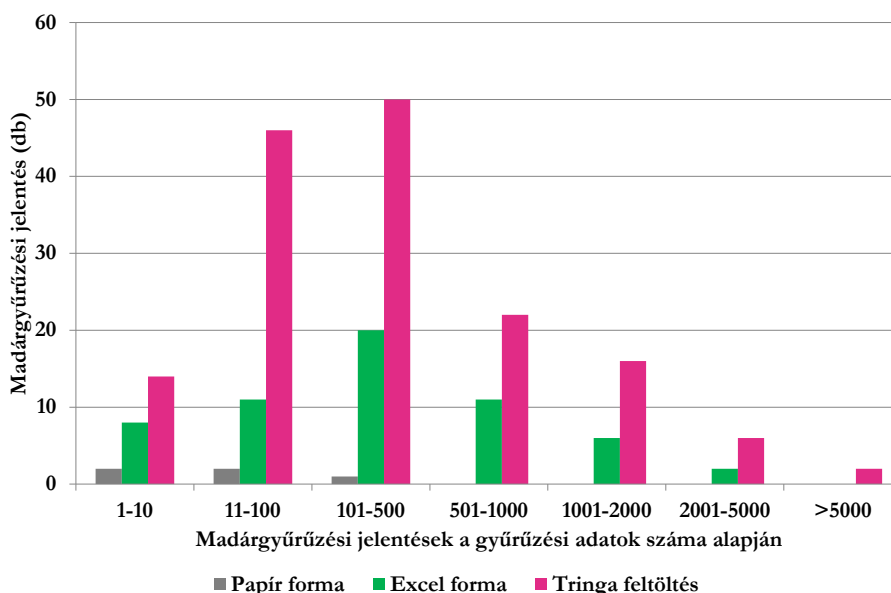
	Jelentés típus	Gyűrűzési adat				
		fő/db	%	db	%	%
Tringa feltöltés	Egyéni	156	71,2	91305	38,3	40,6
	Állomás	1		5472	2,3	
Excel forma	Egyéni	58	26,5	27397	11,5	59,2
	Állomás	10		113672	47,7	
Papír forma	Egyéni	5	2,3	341	0,2	0,2



A beérkezett madárgyűrűzési jelentések típusainak százalékos megoszlása 2004. és 2016. között (csak a gyűrűzési adatokat tartalmazó jelentések!).

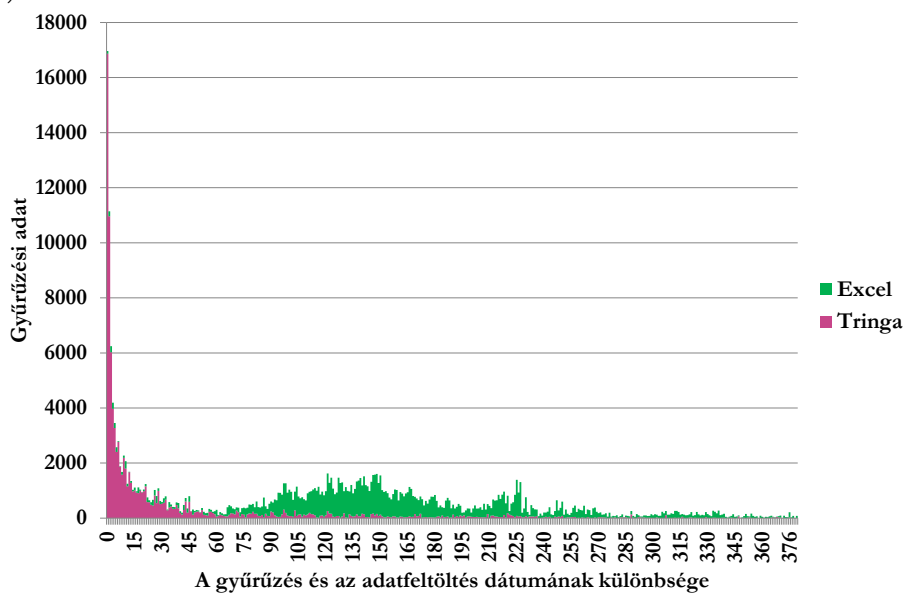


A beérkezett madárgyűrűzési adatok jelentéstípusonkénti megoszlása (%) 2004. és 2016. között.



A 2016. évi madárgyűrűzési jelentések megoszlása a típus és adattartalom alapján.

Az évközi **Tringa** adatfeltöltések legnagyobb része a gyűrűzést követő 30 napon belül történt (71163 gyűrűzési adat, az összes évközi **Tringa** feltöltés 73,6 %-a), de sok esetben már a gyűrűzés napján rendszerbe kerültek az adatok (16866 gyűrűzési adat, 17,4 %).

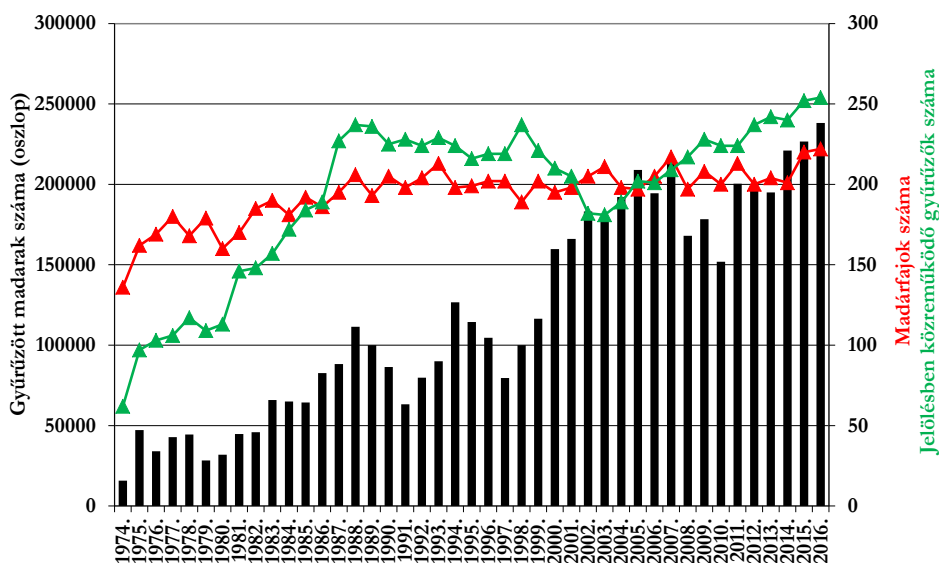


A madárgyűrűzési adatok rendszerbe kerülésének ideje a gyűrűzés dátumához képest 2016-ban.

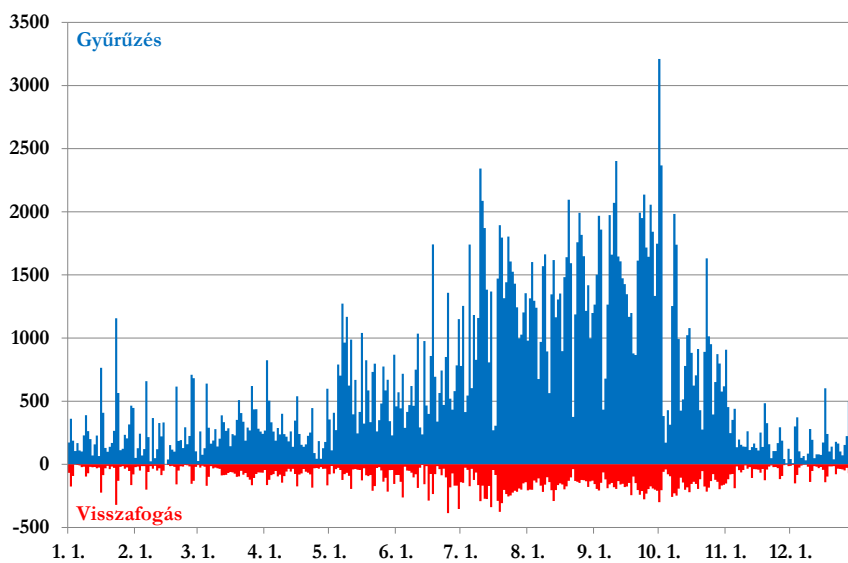
A 2016. évi madárgyűrűzési adatok feldolgozása február végéig megtörtént, az ellenőrzések, a hibák levezése és javítása folyamatban van. **A jelen beszámolóban lévő összesítések az adatbank 2017. március 20-i állapotát tükrözik, az adatok tájékoztató jellegűek, kisebb változások a későbbiekben előfordulhatnak!** A **Tringa** rendszerben folyamatosan (naponta) frissülő összesítések érhetőek el a regisztrált felhasználók számára, az országos madárgyűrűzésekről, az éves gyűrűzői aktivitásokról és a madárgyűrűzési adatbank adattartalmáról (fajok és évek szerinti csoportosításban).

Az MME honlap „Magyarország madarai” menüjében (www.mme.hu/magyarorszagmadarai) fajonként megtekinthetőek a naprakész gyűrűzési és megkerülési összesítések.

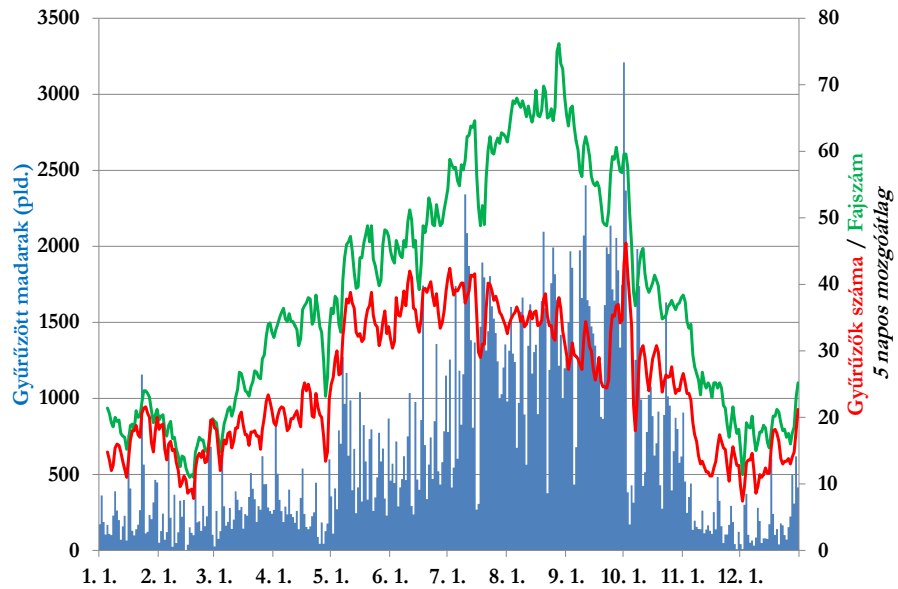
2016-ban a jelölt madarak száma Magyarországon összesen **238187 példány (222 faj)** volt, amelyek közül **24720 példány (102 faj)** volt fióka. A gyűrűzések mellett összesen **38258 visszafogási adat (25449 példány, 127 faj)** került regisztrálásra. 2016-ban a jelölt madarak felét (**53,4%**) hét madárfaj tette ki: *barátposzáta* (23971 pld.), *széncinege* (22160 pld.), *cseregő nádiposzáta* (21562 pld.), *füstifecske* (19 071 pld.), *foltos nádiposzáta* (15 594 pld.), *kék cinege* (12 887 pld.) és *vörösbegy* (12 027 pld.) (2. melléklet).



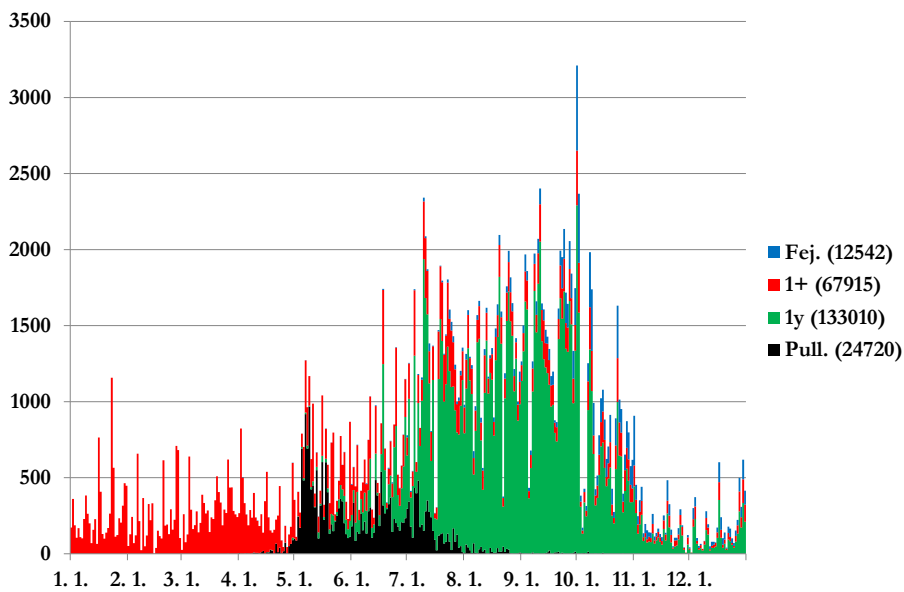
Gyűrűzött madarak évenkénti száma Magyarországon 1974. és 2016. között.



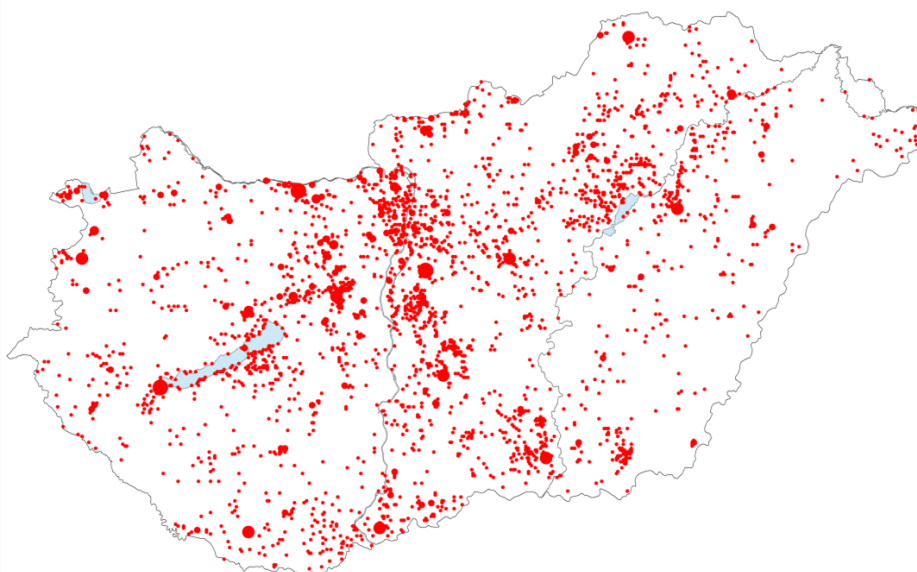
A 2016. évi gyűrűzési és visszafogási adatok napi eloszlása.



A 2016. évi gyűrűzési adatok napi eloszlása, valamint a naponta megjelölt madárfajok számának és a jelölésekben résztvevő gyűrűzők számának az 5 napos mozgóátlaga.



A 2016. évi gyűrűzési adatok napi eloszlása korcsoportonként.



A 2016. évi gyűrűzési adatok területi eloszlása.

A 2016. évi gyűrűzési adatok megyénkénti eloszlása:

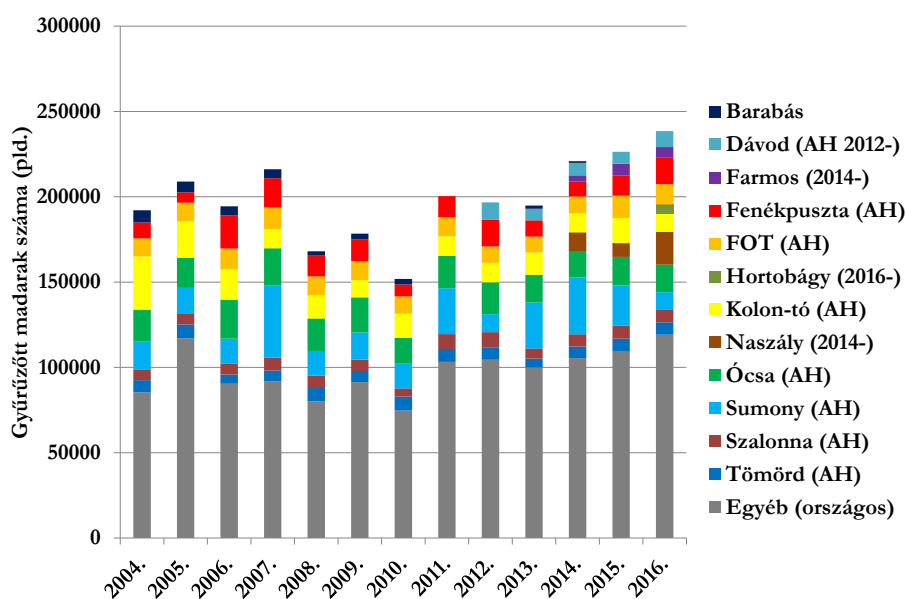
	Települések száma	Összes gyűrűzés	Fióka gyűrűzés	Visszafogás (esetszám)	Fajszám	Gyűrűzők száma
Baranya	84	12749	640	2526	106	18
Fejér	71	30480	6744	2011	171	34
Győr-Moson-Sopron	41	7274	839	782	117	22
Komárom-Esztergom	38	25462	876	1934	124	28
Somogy	69	2409	754	253	90	24
Tolna	33	3062	245	288	72	12
Vas	23	7897	43	1737	104	14
Veszprém	65	5898	1816	253	87	30
Zala	49	19174	482	2511	103	24
Bács-Kiskun	89	27388	1665	5018	142	52
Békés	20	2236	268	332	69	15
Borsod-Abaúj-Zemplén	91	12733	732	3805	111	37
Csongrád	38	14093	1197	3786	103	24
Hajdú-Bihar	29	8259	699	1492	108	34
Heves	58	5091	552	371	106	22
Jász-Nagykun-Szolnok	36	2028	369	156	86	21
Nógrád	48	5645	416	643	109	14
Pest és Budapest	131	44091	5850	10123	169	96
Szabolcs-Szatmár-Bereg	49	2218	533	226	75	11

A 2016. évi gyűrűzési adatok megyénkénti eloszlása.

2016-ban, az előző évekhez hasonlóan, a *Kolon-tavi Madárvárta* munkatársai – az albániai és a hazai Madárgyűrűzési Központ engedélyével – magyar jelölőgyűrűkkel dolgoztak Albániában (9 hazai gyűrűző munkatárs, 2016. április 27. – május 6. és 2016. október 18. – november 9.), ahol 43 madárfaj 1043 példányát jelölték meg. Ezek az adatok a **Tringa** rendszerbe lettek integrálva, de nem kerültek összesítésre a jelen összefoglalóba.

Madárgyűrűző állomások gyűrűzési eredményei

2016-ban az összes gyűrűzési adat **50,1%**-át, valamint az összes visszafogási adat **66,2%**-át a központi sorozatokat használó madárgyűrűző állomásokon regisztrálták.



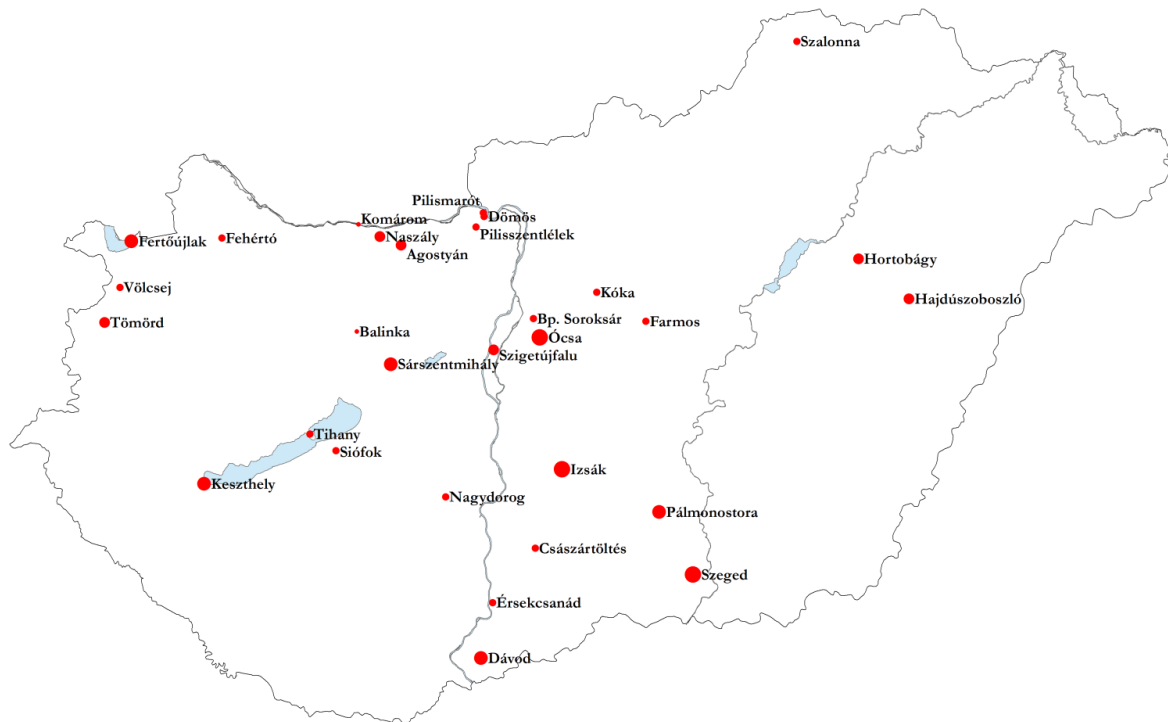
A madárgyűrűző állomásokon jelölt madarak megoszlása 2004-től.

A Madárgyűrűző állomások 2016. évi összesített eredményei:

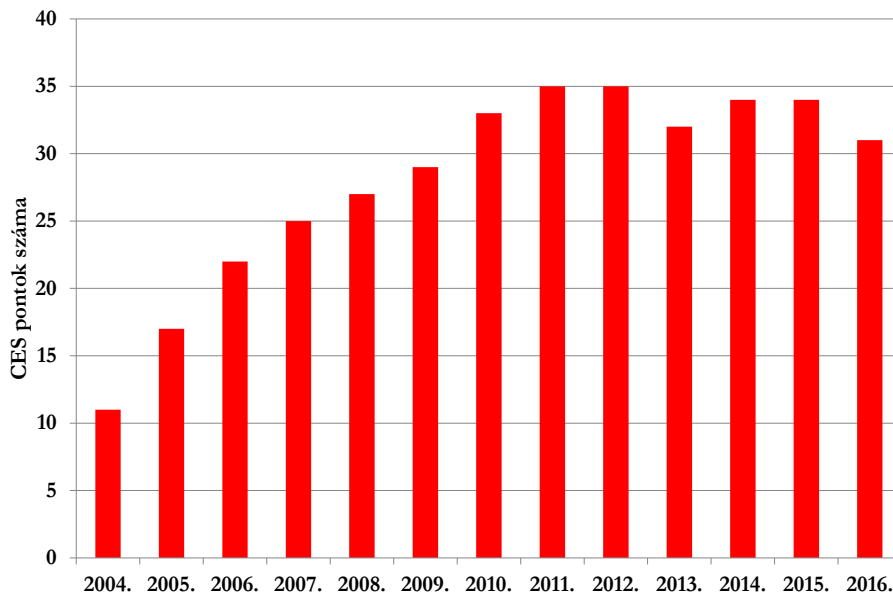
	Munkanapok száma	Gyűrűzők száma	Fajszám	Gyűrűzés (példány)	Visszafogás (esetszám)
Dávod Földvári-tó Madárgyűrűző Á. Baja Ifjúsági Természetvédelmi Egyesület, DDNPI Ig. szervező: <i>Mórocz Attila</i> AH+CES	101	10	73	9402	1084
Farmosi Madárvárta DINP Ig. szervező: <i>Vizkert András</i> CES	96	7	84	5903	610
Fehér-tavi Ornitológiai Tábort MME Csongrádi HC. szervező: <i>Dr. Tokody Béla</i> AH+CES	136	11	77	11899	3664
Fenekpuszta Madárgyűrűző Állomás MME Zalai HC. szervező: <i>Paprika Anikó</i> AH+CES	154	15	74	15802	1933
Hortobágyi Madárvárta HNP Ig. szervező: <i>Hazafi Dorottya</i> CES	112	17	77	5472	1219
Kolon-tavi Madárvárta Kiskunsági Madárvédelmi Egyesület, KNP Ig. szervező: <i>Németh Ákos</i> AH+CES	161	14	100	10695	2602
Naszály Ferencmajor DINP Ig., Száz-völgy Egyesület szervező: <i>Csonka Péter</i> CES	150	7	101	19111	1428
Ócsai Madárvárta Ócsai Madárvárta Egyesület szervező: <i>Dr. Csörgő Tibor</i> AH+CES	254	14	141	16116	6783
Sumony Madárgyűrűző Állomás MME Baranyai HC., Baranya Természeti Értékeiért Alap. szervező: <i>Bank László</i> AH	168	10	81	10456	2327
Szalonna Madárgyűrűző Állomás MME Aggteleki HC., ANP Ig. szervező: <i>Farkas Roland</i> AH+CES	81	13	62	7314	1972
Tömördi Madárvárta Chernel István Madártani és Természetvédelmi Egyesület szervező: <i>Dr. Gyurucz József</i> AH+CES	115	11	83	7159	1705
Összesen	311	94	175	119329	25327

A CES (Constant Effort Sites - Állandó Ráfordítású Gyűrzés Program) eredményei

2016-ban **31** CES ponton **74** gyűrző munkatársunk összesen **80** madárfaj **11060** egyedének **12692** fogási adatát (gyűrzés vagy visszafogás) regisztrálta a CES mintavételezési protokoll alapján.



A 2016. évi CES gyűrzési adatok területi eloszlása

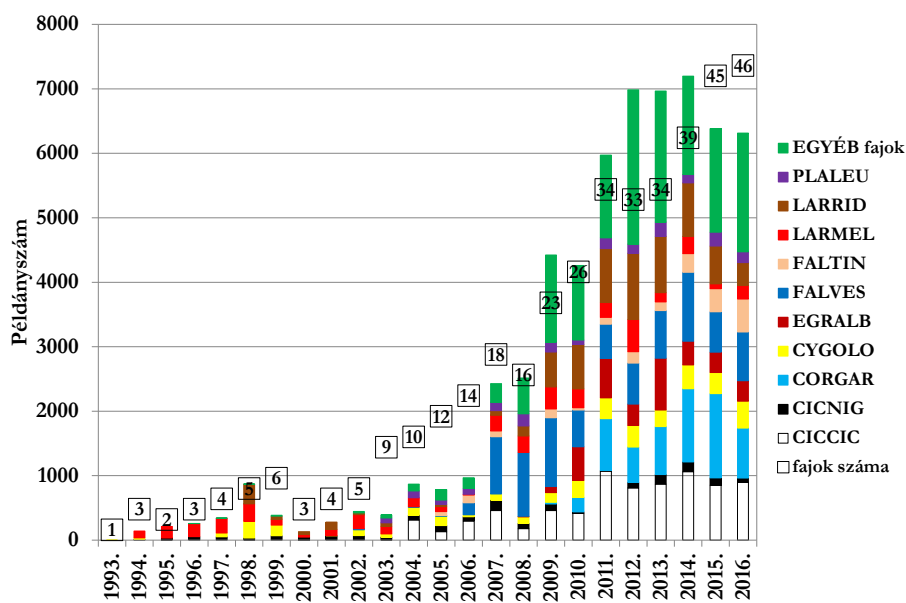


A sikeres mintavételű CES pontok számának alakulása 2004-től.

Színes jelölések

2016-ban **46** madárfaj **6349** egyedére került színes kóddal ellátott gyűrű, nyakgyűrű vagy színes gyűrűkombináció:

Faj	Gyűrűzött példány	Faj	Gyűrűzött példány
Bakcsó	27	Kígyászölyv	4
Barkóscinege	303	Kis kárókatona	102
Barna rétihéja	2	Kis kócsag	42
Batla	6	Kis lile	17
Bíbic	21	Küszvágó csér	158
Bütykös hattyú	415 (ebből nyakgyűrű: 29)	Nagy fakopáncs	1
Csóka	76	Nagy kócsag	319
Dankasirály	355	Nagy lilik	25 (nyakgyűrű)
Dolmányos varjú	23	Nagy őrgébics	6
Egerészölyv	120	Nyári lúd	81 (nyakgyűrű)
Fehér gólya	894	Pajzsoscankó	10
Fekete gólya	68	Parlagi sas	176
Fekete rigó	27	Pusztai ölyv	1
Gólyatöcs	5	Sárgalábú sirály	1
Gulipán	1	Szalakóta	789
Hamvas rétihéja	9	Szárcsa	22 (nyakgyűrű)
Héja	35	Szécinege	137
Holló	19	Szerecsensirály	210
Kanalgém	169	Sztyeppi sirály	18
Kárókatona	49	Szürke gém	97
Karvaly	160	Vándorsólyom	56
Kék vércse	758	Vetési varjú	12
Kerecsensólyom	14	Vörös vércse	509



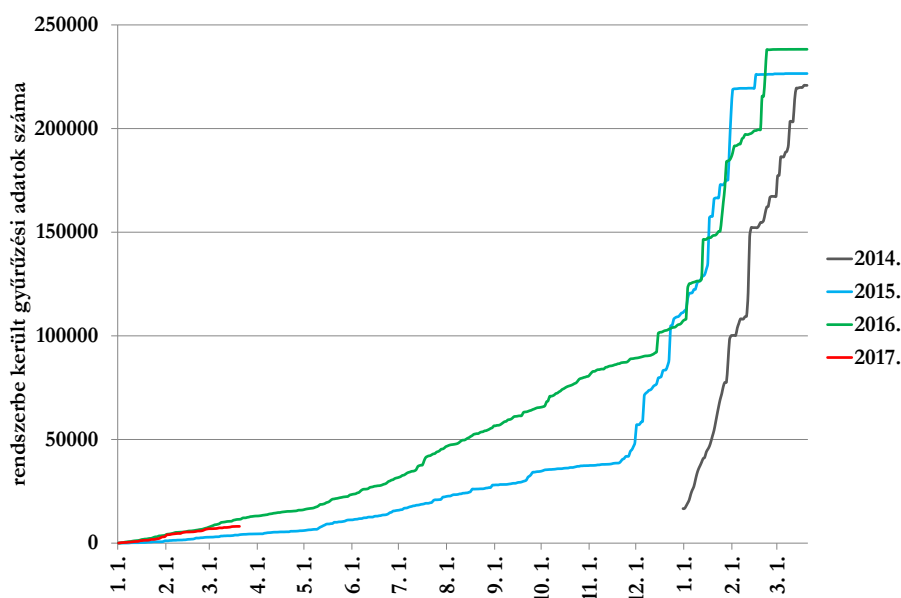
Színes jelölések évenkénti száma 1993-tól

Madárgyűrűzési adatbank

A magyar madárgyűrűzési adatbank jelenlegi adattartalma (2017. március 20. állapot):

Adattípus	Gyűrűzés	Visszafogás (esetszám)	Megfigyelés (esetszám)	Kézrekerülés (esetszám)
Magyar gyűrűk 1951-től [HGB]	5329318	725278	71002	10189
Archív és egyéb magyar gyűrűk 1908-1956 [HGK, HGM, HGX]	2610	548		2254
Külföldi gyűrűk 1908-tól	11196	4194	29743	2950
Összesen	5343124	730020	100745	15393

Az eddig feltöltött 2017. évi gyűrűzési és megkerülési adatok száma 13595 rekord (ebből 8075 hazai gyűrűzési adat). Az adatbank rendszeresen (naponta) frissülő évenkénti és fajonkénti összesítése a **Tringa** rendszerben elérhető a regisztrált felhasználók számára.



Gyűrűzési adatok adatbankba kerülésének folyamata 2015. januártól (kumulatív görbe).

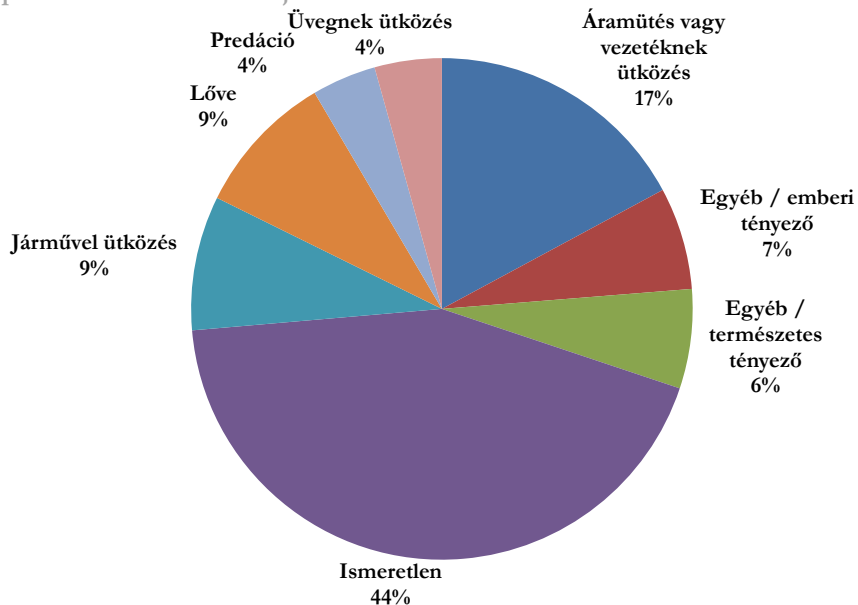
Megkerülési adatok

A 2016. évre vonatkozó *lezárt* megkerülési adatok (visszafogás, megfigyelés, kézrekerülés) összesítése (2017. március 20. állapot), példányszám, zárójelben esetszám (adatrekord):

Megkerülési típus	Hazai gyűrű			Külföldi gyűrű			Összesen
	Belföldön	Külföldön	Összesen	Belföldön	Külföldön	Összesen	
Visszafogás	25366 (37931)	162 (179)	25515 (38110)	170 (187)	3 (3)	173 (190)	25687 (38300)
Megfigyelés	1927 (5529)	1006 (2303)	2816 (7832)	695 (1300)	215 (661)	783 (1961)	3594 (9793)
Kézrekerülés	403 (403)	83 (84)	486 (487)	43 (43)	1 (1)	44 (44)	530 (531)
Összesen	27558 (43863)	1245 (2566)	28664 (46429)	891 (1530)	219 (665)	979 (2195)	29636 (48624)

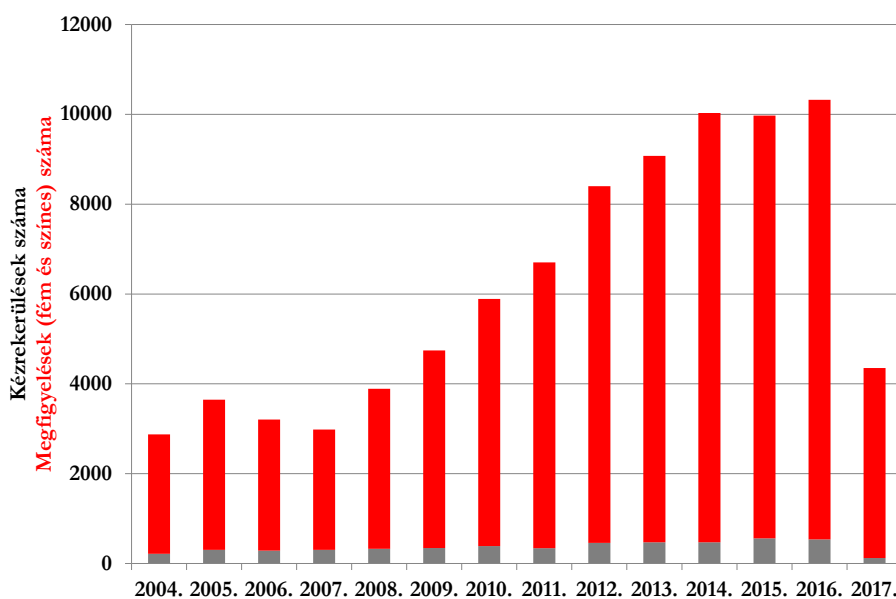
(Az albániai hazai gyűrűs helyi visszafogási adatok nélkül! Az összes példányszámok az adatátfedések miatt nem összeadhatóak az oszlopokban és a sorokban!)

Az eddig beérkezett adatok alapján 2016-ban összesen **29636** példány közel 50 ezer megkerülési adatát regisztrálta a Központ. Ennek nagy része (79%) visszafogási adat, amelyek a legtöbb esetben a madárgyűrűző állomások helyi visszafogásai. A visszafogások legnagyobb részt a madárgyűrűzési jelentésekből, illetve a **Tringa** adatfeltöltésekből származnak. A megfigyelési és kézrekerülési adatok részben a Központba érkező megkerülési levelekből kerülnek kódolásra (60,3%), részben a **Tringa** felhasználók töltik fel (39,7%). Összesen 224 felhasználó töltött megkerülési adatokat, közülük 130 fő gyűrűző és 94 fő nem gyűrűzőként van regisztrálva.

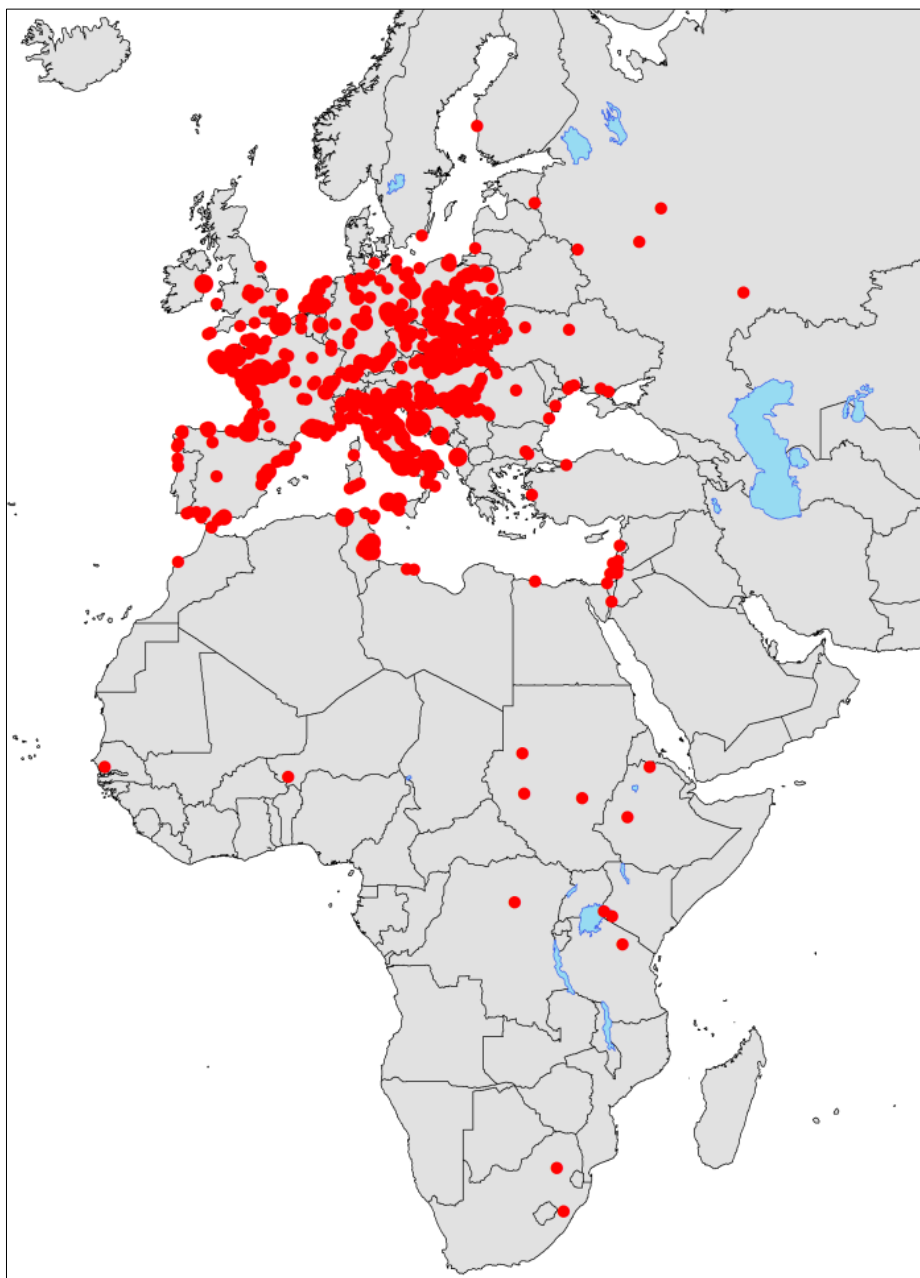


A 2016. évi kézrekerülések körülményeinek százalékos eloszlása (összevont tételek)

Az egyes madárfajok gyűrűzési és megkerülési összesítései és a megkerülési térképek a MME honlapon, a „Magyarország madarai” menüpontban megtalálhatóak (www.mme.hu/magyarorszagmadarai)



A kézrekerülések és megfigyelések évenkénti száma 2004-től (2017. március 20-i állapot.)



Hazai gyűrűs madarak külföldi vonatkozású megkerülési helyei 2016-ban (2017. március 20-i állapot).

Központi fémgyűrű leltár

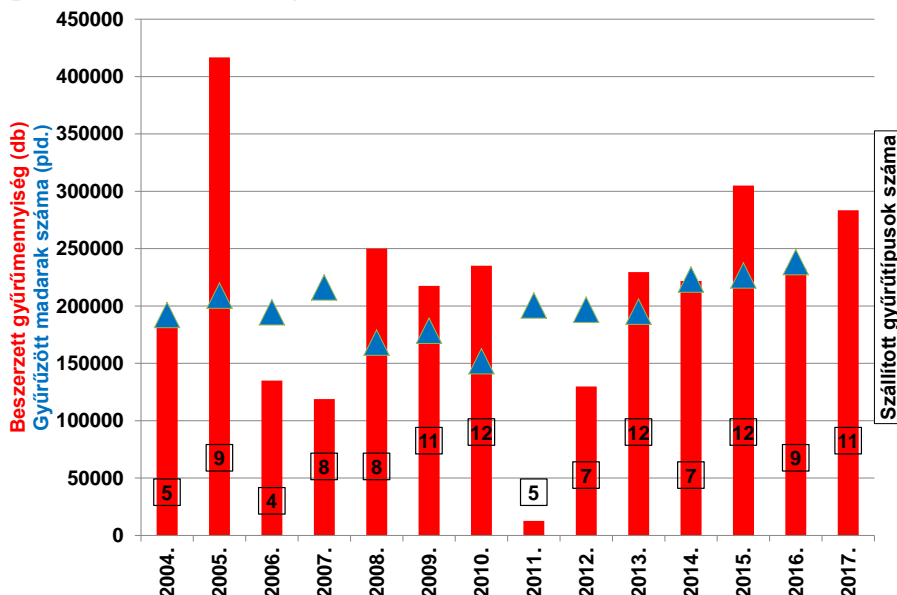
2016-ban és 2017-ben a következő fémgyűrű sorozatok kerültek beszerzésre (**ARANEA**, Lengyelország):

Típus	Sorozat	db	EUR (nettó)	Ft/db (bruttó)	Megjegyzés
2016.					
füzike	W440001-W520000	80000	2080	10,2	
kis-poszáta	K700001-K800000	100000	2600	10,2	
nagy-poszáta	N280001-N300000	20000	580	11,4	
meggyvágó	XA90001-XA99999	10000	400	15,7	
rigó (acél)	ST02001-ST04000	2000	166	32,7	
limicola	LM05001-LM06000	1000	88	34,6	
sirály	HA35.001-HA50.000	15000	810	21,3	
gém	541001-545000	4000	496	48,8	
hattyú (alu., festett)	HP001-HP500	500	370	291,3	
2017.					
füzike	W520001-W600000	80000	2080	10,2	Szállításra vár
kis-poszáta	K800001-K950000	150000	3900	10,2	
nagy-poszáta	N300001-N330000	30000	840	11	3200 db beérkezett
meggyvágó	XB00001-XB10000	10000	400	15,7	
szalakóta	C14000-C20000	6000	396	26	Szállításra vár
sirály (acél)	SH06.001-SH10.000	4000	344	33,9	Szállításra vár
gólya (alu., festett)	L0001-L1000	1000			Tervezés alatt, szállításra vár
sas	AAA2001-AAA3000	1000	240	94,5	Szállításra vár
rétisas (alu., festett)	H0501-H1000	500	385	303,1	Szállításra vár
hattyú (alu., festett)	HP501-HP000	500	370	291,3	
hattyú (acél)	HL001-HL500	500	360	283,5	Szállításra vár

A központi gyűrűleltárt és az utóbbi évek (2012-2016.) gyűrűtípusonkénti átlagos felhasználását a táblázat tartalmazza (2017. március 20.) állapot.

Típus	Gyűrűzőknél	Központban	Szállítás 2017.	Teljes készlet	Évi átlagfogyás 2012-2016.
alumínium gyűrűk					
fűzike	94631	300	80000	174931	49996
kis-poszáta	132674	110000		242674	112568
nagy-poszáta	42489		26800	69289	25303
meggyvágó	18533	8650		27183	6948
jégmadár	6066	950		7016	1148
rigó	25320	6249		31569	6720
limicola	3938	430		4368	295
sirály	12502	17721		30223	3742
szalakóta	3558	2409	6000	11967	1601
varjú	4028	1070		5098	560
réce (füles)	4186	1920		6106	629
gém (füles)	4552	3320		7872	996
sólyom (füles)	1743	560		2303	310
kis-sas (füles)	587	1320		1907	10
kormorán (füles)	2723	3160		5883	1348
gólya (festett)			1000	1000	
sas (füles)	571		1000	1571	365
rétisas (füles)	224	6	500	730	84
hattyú (füles)	382	240		622	72
acél gyűrűk					
nagy-poszáta (acél)	521	550		1071	369
meggyvágó (acél)	880	800		1680	64
rigó (acél)	1259	1700		2959	187
limicola (acél)	300	680		980	4
sirály (acél)	2631	200	4000	6831	967
réce (acél)	354	380		734	46
réce (acél, ovális, füles)	421	440		861	122
szárcsa (acél, ovális, füles)	913	1240		2153	138
kormorán (acél, ovális, füles)	571	500		1071	177
hattyú (acél, füles)	172		500	672	380
kifutó típusok					
poszáta	1450			1450	262
gyurgyalag	5159			5159	548
réce (rég. 4-es)	3226			3226	255
gém/sólyom (rég. 5-ös)	1404			1404	146
kormorán (rég. 183-as)	259			259	29
gólya (rég. 6-os, rég. svéd gólya)	545			545	3
ELSA	7			7	57
sas (rég. fületlen AAA)	81			81	23
parlagi sas					79

A Madártani Intézet archívumából fennmaradt több ezer, 1951 előtt legyártott muzeális értékű jelölőgyűrű, amelyek korábban magán személyhez kerültek (Simon László). Megfelelő, végleges elhelyezésük a Központ archívumában vagy a Magyar Természettudományi Múzeum Madárgyűjteményében lenne indokolt.



A beszerzett gyűrűk mennyisége és a jelölt madarak száma 2004. és 2017. között.

A Magyarországon eddig használt fémgűrű sorozatokat (1951-től) és a részletes éves gűrűbeszerzéseket (2004-től) a 3. melléklet tartalmazza.

2016-ban a Központ az MME Bolt segítségével 28 madárfajra összesen 4200 db színes jelölőgűrű beszerzését szervezte (**INTERREX**, Lengyelország). Ezek részben MME-n belüli vagy külső projektek keretén belül kerültek felhasználásra. A színes gűrűk egy részét a gyűrűzők saját maguk finanszírozták. A 2016-ban és 2017. elején beszerzett színes jelölőgűrűk:

	2016.	2017.		2016.	2017.
Barna rétihéja		30	Kárókatona	100	150
Bakcsó	40		Kabasólyom	112	
Batla		5	Karvaly (hím)	50	25
Bíbic		95	Karvaly (tojó)	50	25
Búbosbanka		100	Kis kárókatona	220	100
Bütykös hattyú	300	300	Kis kócsag	10	50
Bütykös hattyú (nyakgyűrű)	20	80	Kígyászölyv	20	
Csóka	70	110	Küszvágó csér	250	280
Dankasirály	700	550	Nagy kócsag	400	500
Darázsölyv		10	Nagy örgébics	20	10
Daru (gyűrűkombináció: 2x3)	10		Nyári lúd (nyakgyűrű)	100	380
Egerészölyv	110	210	Parlagi sas		280
Fehér gólya	580	410	Réti cankó		500
Fekete gólya	200	200	Szalakóta		260
Fekete rigó	10	20	Szárccsa (nyakgyűrű)		150
Gólyatöcs	10	50	Szárccsa		40
Gulipán	10	30	Szerecsensirály	20	230
Hamvas rétihéja	24	30	Sztyeppi sirály		
Havasi partfutó		525	Szürke gém	20	390
Héja (hím)	70		Tőkés réce		160
Héja (tojó)	70		Vörös vércse	500	430
Holló	5	80	Pajzsos cankó (hím)	60	
Kanalasgém		325	Pajzsos cankó (tojó)	40	

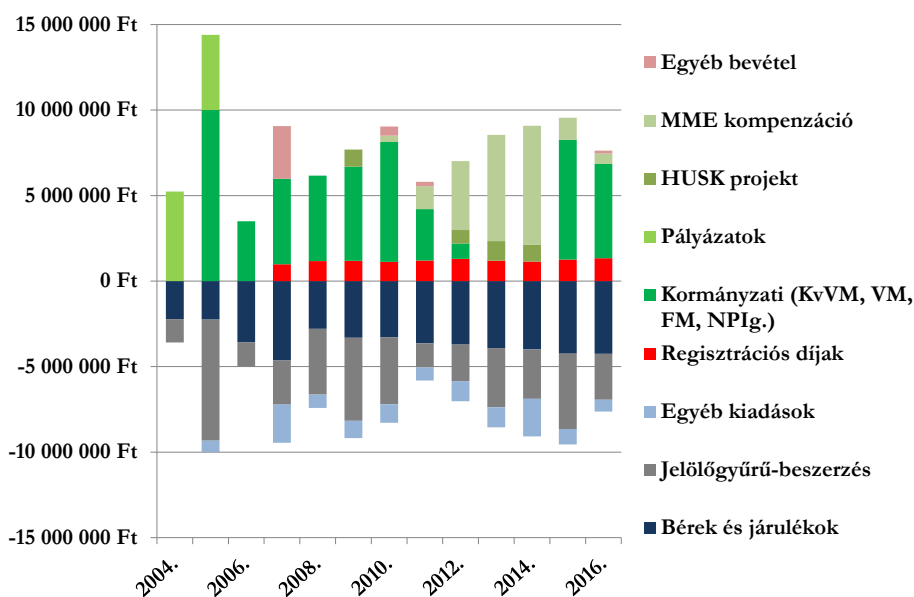
Költségvetés

2016-ban a Fertő-Hanság Nemzeti Park Igazgatóság és az MME között kötött **2210-2/2016.** vállalkozói szerződés alapján a szerződésben foglalt kötelezettségek teljesítését követően (2017. március 31.) a Központ bruttó **7 millió Ft** bevételre tesz szert. A Központ működési költségeinek másik része az MME személyi jövedelemadó 1% keretéből, valamint az éves regisztrációs díjakból származik, amelyet az aktív státuszú madárgyűrűzők és a gyűrűzőállomások fizetnek be. A regisztrációs díj összege 10000 Ft, amelynek a felét az érvényes tagsági státusszal rendelkező MME tag egyéni gyűrűzőknek – kevesebb, mint 5000 db előző évi gyűrűfelhasználás esetén – az MME átvállalja.

2016-ban összesen **7 fő aktív** státuszú gyűrűző nem fizetett éves regisztrációs díjat. Részükre a díj befizetésének pótlásáig és a 2017. évi regisztrációs díj rendezéséig a Központ nem biztosít jelölőgyűrűt és madárgyűrűzési igazolványt. Közülük **6** személy évek óta nem fizeti be a díjat és a felszólítások ellenére sem adja le a Központnak a jelölőgyűrűket. A könyvelési nyilvántartás 2017. március 21-i állapota alapján a **252** aktív státuszú gyűrűzőből ezidáig **60** fő nem fizette be a 2017. évi regisztrációs díjat. Részükre az éves madárgyűrűzési igazolványt és jelölőgyűrűt csak a díj pótlása után biztosítunk.

A Madárgyűrűzési Központ teljes 2016. évi költségvetése a következőképpen alakult:

BEVÉTEL		Összeg (ezer Ft)	KIADÁS		Összeg (ezer Ft)
MME központi költségvetésből		607	Bérfizetések, járulékok és juttatások		4249
Regisztrációs díjak 2015.		1340	Jelölőgyűrű-beszerzés (Aranea)		2383
Állami finanszírozás (bruttó 7 millió Ft)		5512	Jelölőgyűrű-beszerzés (Interrex)		302
Egyéb bevétel		170	Fejlesztés (Tringa)		200
			Gyűrűzőtálalkozó 2016.		169
			Útiköltség		135
			Egyéb kiadások (összevont tételek)		191
Összes bevétel 2015-ben		7629	Összes kiadás 2015-ben		7629



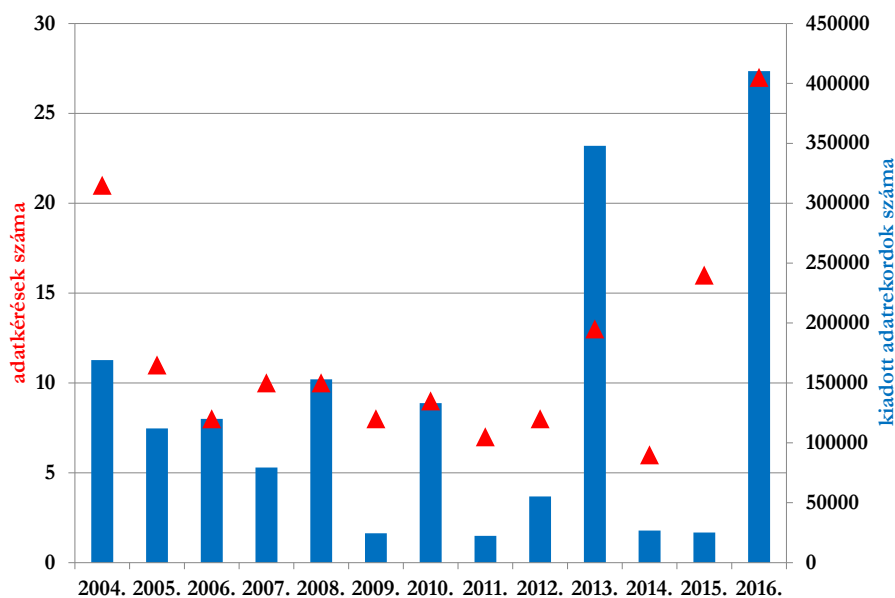
A Központ költségvetési összetétele 2004. és 2015. között.

Magyarázat az ábrához: 2004. a KvVM-MME megállapodás éve, a 2004. évi finanszírozás 2005-ben realizálódott. A további kifizetések keresztfinanszírozások voltak (az összeg 2. részének kifizetése a következő évre nyúlt át a szakmai beszámolókat elfogadását követően). A 2007. évi egyéb bevétel a Munkaügyi Központ támogatása, valamint ebben az évben az EURING konferencia (Fertőújlak) költségei is jelentősen megnövelték az egyéb költségeket mindkét oldalon. 2005-től 2007-ig két főállású alkalmazott dolgozott a Központban. 2014-ben az egyéb kiadások a Tringa projekt járulékos költségei miatt növekedtek meg.

Adatszolgáltatás

2016-ban összesen **27** hazai adatkérés érkezett a Központba, amelyek elfogadásra kerültek. A kiadott adatok a következő madárfajok gyűrűzési és/vagy megkerülési adataira vonatkoztak: bütykös hattyú, fehér gólya, rétisas, héja, vörös vércse, haris, erdei szalonka, dankasirály, éjszakai ragadozók, lappantyú, fekete rigó, foltos nádiposzáta, cserregő nádiposzáta, énekes nádiposzáta, nádirigó, sisegő füzike, csilpcsalpfüzike, fitiszfüzike, barkóscinege. Számos adatkérés egy-egy terület, madárgyűrűző állomás, település, megye, projekt (pl. CES) adatainak igénylésére vagy egy kézrekerülési körülmény (áramütés, vezetéknek ütközés) alapján történő adatleválogatásra irányult. Az adatszolgáltatások összesen **291211** gyűrűzési és **119089** megkerülési adatrekordot érintettek 2016-ban.

2004. és 2016. között **154** hazai adatkérést teljesített a Központ, amelyek összesen **1678769** adatrekordot érintettek.



Adatszolgáltatási tevékenység 2004. és 2016. között.

Az EURING adatbankon (www.euring.org) keresztül 2016-ban összesen **12** adatkérés érkezett, amelyek részben tartalmaztak hazai gyűrűzésű madarak adatait is (az EURING adatbank a hazai adatok közül a 10 km-nél távolabb megkerült, valamint az összes – számított távolságtól független – kézrekerült madarak gyűrűzési és megkerülési adatait tartalmazza).

Összeállította: Kereza Zsolt

1. melléklet

A jelölésekben közreműködő madárgyűrűzők 2016-ban

Gyűrűzési adatok (összes és fióka pld.), a gyűrűzött madárfajok száma, a visszafogások száma, a gyűrűzési napok száma, valamint a települések száma, az egyéni és a tábort gyűrűzésekkel együtt.

Összesítés készült: 2017. március 20. Az adatok tájékoztató jellegűek, a beérkezett madárgyűrűzési jelentések ellenőrzése, a hibák levelezése és javítása folyamatban van! A budapesti adatok kerületenként vannak összesítve!

Név	Igsz.	Összes gyűrűzés	Fióka gyűrűzések	Fajok száma	Visszafogások száma	Napok száma	Települések száma
Aczél Gergely	568.	689		45	12	29	13
Agócs Péter	625.	765	13	46	71	26	5
Andrési Pál	206.	105	105	6		10	1
Antal László, Dr.	696.	3	3	1		1	1
Bagyura János	164.	46	37	5		18	15
Bakk Csaba	638.	521		26	114	5	1
Balázs István	615.	46	46	1		5	11
Balázi Péter	644.	2875	340	104	409	132	23
Balogh Gábor	675.	173	151	4	16	16	8
Balogh János	324.	5		3		1	1
Bán Miklós	554.	16		2	3	9	2
Bánhidi Péter, Dr.	92.	397		40	150	17	1
Bank László	246.	3246	212	62	780	80	39
Bankovics Attila, Dr.	4.	222	152	19	2	12	5
Barcánfalvi Péter	561.	142	104	21	2	23	31
Bárdos Deák Péter	126.	1		1		1	1
Barna Krisztián	688.	3297	3	76	1100	101	3
Barta Zoltán, Dr.	390.	53		1	23	19	1
Bátky Gellért	582.	2090	314	75	280	56	17
Bátky Kolos	713.	3389	5	69	304	26	2
Benei Béla	8.	826	364	62	90	76	34
Benei Zsolt	570.	70	7	19	3	10	6
Benke Anikó	586.	364		29	71	28	1
Benke Szabolcs	596.	3124	1	42	203	49	1
Bérces János	422.	138	82	5	14	48	19
Bereczky Attila	514.	97	95	11		20	24
Béres István	394.	4	3	2		2	4
Berty Márton	293.	26		12	1	5	2
Bodor Ádám	691.	242	239	3	1	9	5
Boldog Gusztáv	280.	116		27	1	14	6
Bozó László	697.	624		37	143	67	3
Bozóné Borbáth Erna	657.	565		37	122	52	2
Bőhm András	436.	9	1	7		3	1
Bukorné B. Zsuzsanna	334.	281	37	34	9	24	6
Combarro András	302.	96	11	16	24	35	1
Csibrány Balázs	709.	3950	22	58	1165	75	6
Csihar László	291.	2956		78	257	38	4
Csipak Ármin	703.	7105	327	129	2999	206	5
Csonka Péter	720.	9	9	1		2	2
Csortos Csaba	464.	744	113	65	26	60	27
Csörgits Gábor	505.	60		14	2	6	2
Csörgő Tibor, Dr.	13.	2224		58	1109	38	1
Danku János	726.	2		1		1	1
Darázsi Zsolt	161.	88	47	20	4	10	13
Deme Tamás	242.	867	11	42	67	24	4
Domján András	571.	555	249	31	10	35	7
Dózsa Attila	478.	9		3		9	4
Éles Balázs	492.	182	4	28	13	12	5
Faragó Ádám	692.	446	2	34	87	20	5
Farkas Roland	539.	854		42	158	17	1
Fatér Imre	120.	33	34	1		6	11
Feldhoffer Attila	678.	78	53	12	5	30	14

Név	Igsz.	Összes gyűrűzés	Fióka gyűrűzések	Fajok száma	Visszafogások száma	Napok száma	Települések száma
Fenyősi László	454.	40	5	5		8	5
Fenyvesi László	378.	14128	3567	124	987	259	45
Firmánszky Gábor	298.	12	12	1		3	4
Fitala Csaba	181.	2680	44	84	37	129	19
Fluck Dénes	598.	3		1		2	2
Fülöp Tibor	17.	149		20	26	11	1
Gál Szabolcs	639.	888		45	87	27	5
Gallai Zsófia	673.	1		1		1	1
Gáros Anna	727.	60	61	1	3	3	3
Gáti Eszter	563.	203		24	60	4	1
Glavanovits Tamás	433.	6	5	2	1	2	1
Góczán József	438.	642	20	46	38	27	3
Gosztonyi Fanni	540.	260	12	45	39	24	6
Gregorits János	245.	3209	43	65	482	50	15
Gulyás Gábor	646.	1		1		1	1
Gyenis László	428.	18	12	5		8	1
Gyimóthy Zsuzsanna	627.	23		6		1	1
Gyórig Előd	710.	5121	532	98	453	112	20
Gyurác József, Dr.	109.	902		50	209	16	2
Hadarics Tibor, Dr.	260.	301	17	37	69	23	6
Hajtó Lajos	141.	445	9	36	63	31	4
Hák Flóra	714.	259	244	4	3	17	23
Halasi Zoltán	439.	69		13		18	1
Halmos Gergő, Dr.	541.	190		22	322	10	1
Hammer Tamás	693.	163	96	8	13	10	4
Hámori Dániel	721.	175	116	16	21	33	18
Haraszthy László	25.	230	51	15	1	12	6
Havasi Máté, Dr.	722.	1050	75	57	132	70	8
Hazafi Dorottya	711.	504	15	41	168	39	6
Hegedűs Dániel	600.	368	1	44	72	20	4
Himber Katalin	504.	68		17	36	7	2
Homonnai István	355.	248		16	81	5	1
Horváth Balázs	516.	990		38	178	25	4
Horváth Gábor	601.	1941	855	60	110	77	19
Horváth Gyula	402.	30		8		5	2
Horváth Márton	532.	146	146	1		13	63
Horváth Róbert, Dr.	65.	720		16	153	65	2
Horváth Zoltán	455.	51	33	14	1	20	13
Huber Attila	488.	1360	26	53	285	82	7
Husztí Sámuel	397.	301		35	55	25	1
Illés Péter	249.	272		41	115	12	2
Jaksa Bianka Regina	715.	2167	67	79	539	85	7
Jakus László, Ifj.	628.	434	144	53	35	70	35
Jánosa László	356.	14	4	6		6	5
Jónás Bianka	694.	383	8	41	226	27	3
Juhász Lajos, Dr.	309.	1771	103	44	296	89	6
Juhász Tibor	616.	835	74	58	75	63	12
Jusztin Balázs	573.	72	70	6		11	13
Kagerjék Pál	303.	591	3	35	31	16	6
Kalmár Sándor, Dr.	647.	883		54	145	16	1
Kalocsa Béla	157.	1994	14	66	452	77	24
Karcza Zsolt	240.	112	7	32	14	35	20
Kazi Róbert	519.	14	6	7		6	6
Kerényi Zoltán	665.	2428	193	58	567	54	10
Király Gergely, Dr.	396.	1449	9	52	368	76	3
Kis Ernő, Dr.	210.	224	4	29	12	44	5
Kiss Ádám	617.	381	44	48	16	32	9
Kiss Balázs	34.	942		37	109	60	3
Kiss Bence	629.	56	3	18	2	11	2
Kiss János	511.	877	6	42	91	27	4

Név	Igsz.	Összes gyűrűzés	Fióka gyűrűzések	Fajok száma	Visszafogások száma	Napok száma	Települések száma
Kiss Orsolya, Dr.	603.	2091	421	51	602	53	27
Kiss Róbert	537.	99	78	9		21	3
Kiss Tamás	641.	211	158	15	10	17	10
Klébert Antal	421.	96	65	12	4	22	18
Klein Ákos, Dr.	659.	108	100	4	3	12	23
Kocsi Attila	695.	2452	131	66	820	63	14
Kocsis László	229.	880	25	39	429	221	1
Kocsis Zsuzsanna	575.	316	163	16	3	15	3
Koleszár Balázs	698.	5505	139	122	524	225	24
Kollár József	542.	115		25		9	5
Koszorús Péter	359.	736		34	179	16	3
Kovács Gyula, Dr.	679.	99	91	4		4	2
Kovács Sándor	340.	6	4	3		2	2
Kováts Dávid, Dr.	517.	437		39	117	10	2
Kováts László	403.	448		37	77	43	4
Krnács György	267.	3		3		1	1
Krúg Tibor	162.	9046	270	94	321	163	7
Krümmer Bence	680.	15	4	6		2	2
Kukurta József	36.	78		9		13	1
Laczik Dénes	485.	2014	108	78	313	80	15
László Csaba	630.	183	124	12	10	52	25
Legány András, Dr.	88.	64		13		3	1
Lenczl Mihály	613.	46		7	1	4	1
Lendvai Ádám Zoltán, Dr.	642.	328	20	1	59	46	2
Lengyel Attila	723.	1614		64	174	73	10
Liker András	266.	609	553	2	2	39	5
Lisztes Anna	684.	18		4		1	1
Lovászi Péter	388.	836	4	43	232	16	4
Ludnai Erzsébet Tünde	649.	160	150	2	3	11	12
Lukács Katalin Odett	643.	6500	373	124	1312	266	65
Lukács Máté, Dr.	661.	905	8	45	39	38	4
Lukács Zoltán	622.	4154		79	928	108	4
Madarász Boglárka	564.	1561		45	438	32	2
Magai Ferenc	552.	709		27	115	18	1
Manczur Ferenc, Dr.	404.	2		2	1	1	1
Marton István	328.	1816	8	50	107	125	2
Máté Sándor	583.	89	1	14		5	2
Mátics Róbert, Dr.	410.	18		5		2	1
Mátrai Norbert, Dr.	584.	10		3		2	1
Megyer Csaba	398.	339	10	22	3	17	8
Mocsár Zoltán	458.	1006		37	28	31	8
Mogyorósi Sándor	256.	74	10	15	9	13	6
Molnár Balázs	416.	27	6	10	5	5	2
Molnár László	459.	1019	47	39	260	20	6
Molnár Márton	681.	1094	63	62	82	50	13
Molnár Zoltán	227.	693		38	28	32	1
Molnár Zoltán	510.	832		48	185	23	1
Monoki Ákos	623.	497		35	86	26	5
Morandini Pál	585.	31	29	4		13	12
Mórocz Attila	618.	7677	120	75	1427	92	18
Nagy Gábor	704.	1748	142	58	416	86	5
Nagy József Attila	521.	1518	778	29	235	41	5
Nagy Károly	520.	15	15	1		2	4
Nagy Sándor	253.	1012	251	37	136	43	20
Nagy Zsolt	557.	763		1	626	13	3
Nagné Grecs Anita	689.	11	11	1		1	3
Németh Ákos	472.	3501	43	72	836	112	7
Németh Csaba, Dr.	414.	393	13	47	82	60	10
Németh Zoltán, Dr.	724.	64	4	2	1	13	1
Neuwirth Norbert	447.	7		4		1	1

Név	Igsz.	Összes gyűrűzés	Fióka gyűrűzések	Fajok száma	Visszafogások száma	Napok száma	Települések száma
Nyúl Mihály	605.	3545	91	101	534	111	12
Ócsai Péter	699.	596	43	50	110	24	9
Oláh Sándor	474.	287		28	26	46	4
Ónodi Gábor	632.	1		1		1	1
Orbán Zoltán	344.	3		2		3	1
Ölveczki Gyula	716.	1263		53	266	29	7
Palatitz Péter, Dr.	606.	153	138	2	1	13	11
Papp Ferenc	685.	309	221	8	4	45	43
Papp Sándor	706.	10	10	2		2	2
Pellinger Attila	261.	195	88	17	7	25	6
Péntek István	700.	2751	74	84	310	69	14
Pénzes László	405.	490		30	100	33	2
Petrilláné Bartha Enikő	199.	1470	477	61	146	91	18
Pigniczki Csaba, Dr.	576.	130	105	12	3	15	7
Pintér László	55.	221		23		55	4
Polovitzer Péter	444.	55		10	8	2	1
Pólya Gábor	196.	221		14	5	9	1
Preisznér Bálint	633.	177	168	9		6	4
Privigyei Csaba	577.	1193	26	41	112	34	1
Prohászka Viola Judit	662.	546	88	36	74	18	2
Prommer Mátyás	587.	16	14	2		6	7
Sápi Tamás	670.	408	97	43	53	43	8
Sarlós Dávid András	652.	3141	309	74	330	87	33
Schally Gergely	666.	11		1		7	4
Selyem József	418.	513		18	135	27	2
Seres Mihály Nándor	502.	205	202	7		13	6
Seress Gábor	683.	579	540	3	30	36	5
Simon Gábor	312.	217		18		12	1
Sipőcz László	412.	323	27	30	18	27	3
Solt Szabolcs	620.	395	313	5	20	38	15
Solti Béla, Dr.	325.	242	2	22	3	18	4
Somoskői Péter	701.	1264	58	56	231	49	13
Spilák Csaba	314.	721	189	66	18	62	23
Stallenberger József	385.	1		1		1	1
Staudinger István	308.	3491	49	94	425	69	16
Sümegei István	241.	3		1		1	1
Svéda Gergely	654.	43	7	16	8	6	4
Szabó Antal	667.	27		14		3	2
Szabó Sándor	176.	771	12	29	98	183	1
Szalai Gábor	634.	3100	1764	65	61	123	18
Szalai Kornél	372.	1247	3	59	109	42	11
Szalczér Antal	107.	14		3		10	1
Szász Előd	589.	377		18	35	4	2
Széll Antal	190.	2		1		1	1
Szénási Valentin	473.	667	612	26	6	24	22
Szentendrey Géza	70.	1187		38	199	15	3
Szép Tibor, Dr.	272.	1179	29	13	1049	28	6
Széplaki Imre	400.	1910	202	48	105	157	28
Szilágyi Attila	578.	290	69	35	121	17	2
Szinai Péter	441.	1308	698	44	60	47	45
Szitta Tamás	288.	60	60	3		9	11
Takács Ádám	590.	14		5	9	1	1
Tamás Ádám	636.	1201	314	43	76	32	32
Tamás Enikő Anna, Dr.	614.	1497	2	33	433	22	2
Tasnádi Éva	656.	82	76	2	1	2	1
Tatai Sándor	529.	593	57	33	13	24	11
Tihanyi Gábor	637.	171	167	2		12	16
Tokody Béla, Dr.	323.	3261	41	64	1037	63	21
Tóth Lajos	453.	867	21	21	14	25	4
Tóth László	442.	934	148	61	243	28	14

Név	Igsz.	Összes gyűrűzés	Fióka gyűrűzések	Fajok száma	Visszafogások száma	Napok száma	Települések száma
Tóth László, Dr.	299.	35	35	1		3	1
Tóth Pál János	702.	1867	57	74	360	69	21
Tóth Roland	663.	659	62	40	287	20	7
Tóth Tamás	669.	191	181	7	15	42	19
Tölgyesi Zoltán	674.	91		20	2	13	5
Török Hunor Attila	592.	169	163	3	1	8	11
Török János, Dr.	128.	2157	1851	6	256	47	2
Udvardy Orsolya	593.	10	5	5		5	2
Urbanek Katalin	712.	2197		78	35	70	11
Vácz Miklós	580.	34	29	7		15	8
Varga György	567.	4583	14	95	217	145	8
Varga Júlia	728.	6524	3	72	895	107	6
Varga László	189.	624		26	112	9	3
Vasas András	546.	99		16		2	2
Veprik Róbert	460.	64		19		20	3
Verseczki Nikoletta	610.	398	24	32	29	12	2
Villányi Péter	664.	113		11	75	5	1
Vizkert András	82.	3618	103	79	230	89	14
Vizslán Tibor	393.	437	64	20	116	75	6
Wágner László	375.	2430	126	70	428	79	15
Wisztercill János	530.	22		10	4	9	2
Zalai Béla	467.	540	10	40	127	36	3

2. melléklet

**Magyarországon jelölt madarak száma 2016-ban
Gyűrűzési adatok (összes és fióka pld.), a visszafogások száma, a gyűrűzők száma, valamint a települések száma, az egyéni és a tábori gyűrűzésekkel együtt.**

Összesítés készült: 2017. március 20. Az adatok tájékoztató jellegűek, a beérkezett madárgyűrűzési jelentések ellenőrzése, a hibák levelezése és javítása folyamatban van!

Faj	Összes gyűrűzés	Fióka gyűrűzések	Visszafogások száma	Gyűrűzők száma	Települések száma
Bütykös hattyú	793	121	117	26	83
Nagy lilik	26			3	3
Nyári lúd	121	71		11	9
Bütykös ásólúd	1			1	1
Csörgő réce	80			10	8
Tökés réce	49	1	1	12	25
Böjti réce	1			1	1
Ústökösréce	1			1	1
Fogoly	1			1	1
Fürj	40			10	8
Fácán	6			6	6
Északi búvár	1			1	1
Kis vöcsök	27		1	12	9
Bübos vöcsök	4			4	4
Feketenyakú vöcsök	4			3	2
Kárókatona	50	50		1	1
Kis kárókatona	110	110		4	5
Bölömbika	1			1	1
Törpegém	190		31	50	31
Bakcsó	215	206		17	15
Ústökösgém	12	7		6	4
Kis kócsag	71	70		7	5
Nagy kócsag	326	318		17	22
Szürke gém	120	113		13	16
Vörös gém	22	21		4	4
Fekete gólya	72	67		12	27
Fehér gólya	1038	990	1	40	180
Batla	7	7		2	1
Kanalasgém	169	169		6	7
Darázsölyv	7	5		4	4
Rétisas	91	87		14	54
Kígyászölyv	5	4		3	5
Barna rétihéja	61	46		17	16
Kékes rétihéja	3			3	3
Hamvas rétihéja	10	8		3	4
Héja	73	28	7	27	41
Karvaly	259	90	7	57	77
Egerészölyv	316	87	17	50	102
Pusztai ölyv	2	1		2	2
Gatyás ölyv	7			6	6
Parlagi sas	191	191		4	80
Vörös vércse	1339	1188	17	65	132
Kék vércse	922	840	25	16	40
Kis sólyom	2			2	2
Kabasólyom	8	3		7	6
Kerecsensólyom	173	164	2	10	48
Vándorsólyom	65	63	2	14	25
Guvat	75			37	19
Pettyes vízcicsibe	16		5	12	7
Kis vízcicsibe	29		2	21	13
Haris	21			9	7

Faj	Összes gyűrzés	Fióka gyűrzések	Visszafogások száma	Gyűrűzők száma	Települések száma
Vízityúk	26	2		11	12
Szárcsa	26	2	1	4	7
Túzok	2			1	1
Gólyatöcs	37	26		13	11
Gulipán	7	7		4	4
Ugartyúk	1			1	1
Kis lile	32		3	10	9
Parti lile	7		1	3	2
Ezüstlile	4			4	3
Bíbic	43	39		13	14
Apró partfutó	26		3	6	5
Temminck-partfutó	4			3	1
Sarlós partfutó	31		3	13	5
Havasi partfutó	393		71	14	8
Sárjáró	3			3	2
Pajzsoscankó	99			16	9
Kis sárszalonka	14			11	6
Sárszalonka	195		3	26	16
Erdei szalonka	75		7	7	12
Kis goda	1			1	1
Kis póling	1			1	1
Nagy póling	1			1	1
Billegetőcankó	29		1	12	11
Erdei cankó	11			7	3
Füstös cankó	13		1	8	6
Szürke cankó	8			5	3
Réti cankó	237		7	13	9
Piros lábú cankó	20	8		10	9
Kőforgató	3			3	3
Vékonycsőrű víztaposó	1			1	1
Szerecsensirály	245	245		4	4
Dankasirály	405	270	1	16	25
Viharsirály	1			1	1
Sztyeppi sirály	18	18		1	1
Sárgalábú sirály	2			2	2
Küszvágó csér	199	197	4	8	8
Fattyúszerkő	175	174		5	7
Kormos szerkő	1			1	1
Kék galamb	2	2		1	1
Örvös galamb	53	31		20	26
Balkáni gerle	133	19	5	26	28
Vadgerle	38	3	1	15	14
Kakukk	29		3	12	10
Gyöngybagoly	757	708	8	34	158
Füleskuvik	282	213	7	33	50
Uhu	23	17		10	11
Kuvik	273	193	37	41	51
Macskabagoly	147	118	19	29	44
Uráli bagoly	2			2	2
Erdei fülesbagoly	182	44	8	44	50
Réti fülesbagoly	1			1	1
Lappantyú	64	6	19	21	12
Sarlósfecske	31	2		12	11
Jégmadár	693		137	97	56
Gyurgyalag	563		24	38	48
Szalakóta	2847	2589	105	47	156
Búbosbanka	180	154		29	34
Nyaktekercs	241	96	33	54	46
Hamvas küllő	12		1	11	9
Zöld küllő	80		30	51	44

Faj	Összes gyűrzés	Fióka gyűrzések	Visszafogások száma	Gyűrűzők száma	Települések száma
Fekete harkály	21		4	17	14
Nagy fakopáncs	449	2	184	114	132
Balkáni fakopáncs	48	3	26	25	24
Közép fakopáncs	54		11	34	37
Kis fakopáncs	60		42	39	31
Énekesmadár	1			1	1
Búbospacsirta	2			2	2
Erdei pacsirta	13	5		5	5
Mezei pacsirta	20	1		7	7
Partifecske	8253	30	2928	59	53
Füsti fecske	19071	2658	140	94	95
Füstifecske x Partifecske	1			1	1
Molnárfecske	102	17		18	20
Molnárfecske x Füstifecske	3	1		3	3
Parlagi pityer	2			2	2
Erdei pityer	304			49	40
Réti pityer	42			16	13
Rozsdástorkú pityer	37		1	8	6
Havasi pityer	19			8	6
Parti pityer	1			1	1
Sárga billegető	300	8	4	41	25
Hegyi billegető	49	10	2	22	17
Barázdabillegető	226	71	3	49	50
Barázdabillegető x Sárga billegető	1			1	1
Vízirigó	1		1	1	1
Ökörszem	1751	4	360	113	97
Erdei szürkebegy	1323		195	83	57
Havasi szürkebegy	3			3	2
Vörösbegy	12027		2829	157	207
Nagy fülemüle	156		52	51	35
Fülemüle	988	5	318	99	102
Fülemüle x Nagy fülemüle	1			1	1
Kékbegy	226		50	52	32
Házi rozsdafarkú	876	328	44	113	132
Kerti rozsdafarkú	119		10	47	33
Rozsdás csuk	142		2	29	22
Cigánycsuk	288		16	58	40
Pusztai hantmadár	1			1	1
Hantmadár	17	5		8	8
Örvös rigó	1			1	1
Fekete rigó	4150	102	1142	156	217
Fenyőrigó	95			23	17
Énekes rigó	1901	25	120	133	157
Szőlőrigó	53		4	18	15
Léprigó	16			11	11
Berki poszáta	1		2	1	1
Réti tücsökmadár	141		7	41	23
Berki tücsökmadár	89		15	37	23
Nádi tücsökmadár	2937		856	94	55
Halvány geze	1			1	1
Nádiposzáta faj	1			1	1
Fülemülesítke	2857		1516	76	28
Csíkosfejű nádiposzáta			1		
Foltos nádiposzáta	15594		827	115	80
Berki nádiposzáta	2			2	2
Énekes nádiposzáta	2015		208	92	69
Énekes nádiposzáta x Cserregő np.	14		1	4	6
Cserregő nádiposzáta	21562		5329	116	82
Nádirigó	2930		564	101	71
Kerti geze	253		11	74	47

Faj	Összes gyűrzés	Fióka gyűrzések	Visszafogások száma	Gyűrűzők száma	Települések száma
Karvalyposzáta	171		17	49	37
Kis poszáta	1428	7	174	120	107
Mezei poszáta	903		74	100	75
Kerti poszáta	1427		60	97	64
Barátposzáta	23971	8	2082	161	229
Vándorfüzike	8			8	6
Barna füzike	1			1	1
Sisegő füzike	553		7	80	54
Csilpcsalpfüzike	5619	12	594	140	149
Fitiszfüzike	1154		44	102	73
Sárgafejű királyka	2255		217	100	100
Tüzesfejű királyka	211		17	53	33
Szürke légykapó	293	13	18	87	63
Kis légykapó	31		4	10	5
Örvös légykapó	1770	1403	235	67	64
Kormos légykapó	329		4	72	47
Barkóscinege	5746	34	2159	93	46
Ószapó	2160		883	124	137
Barátcinege	885	37	410	104	138
Kormosfejű cinege	23		8	8	9
Búbos cinege	28		2	8	7
Fenyvescinege	283	10	25	38	39
Szécinege	22160	6547	5611	178	307
Kék cinege	12887	715	3330	169	237
Csuszka	600	148	279	104	116
Hajnalmadár	1			1	1
Hegyi fakusz	152		87	52	40
Rövidkarmú fakusz	133	17	79	55	48
Függőcinege	2927		197	80	37
Sárgarigó	55		1	26	23
Tövisszúró gébics	1251	68	181	112	98
Kis őrgébics	16	10		5	6
Nagy őrgébics	48		2	18	31
Szajkó	205	2	23	75	90
Szarka	34	8	1	16	17
Csóka	169	135	9	22	19
Vetési varjú	226	1		11	13
Dolmányos varjú	37	8		11	11
Holló	42	37		9	17
Seregély	2028	872	14	100	116
Házi veréb	1577	82	94	71	80
Házi veréb x Mezei veréb	1		1	1	1
Mezei veréb	6113	924	640	126	166
Erdei pinty	1587	2	89	121	143
Fenyőpinty	372		7	51	45
Csicsörke	218	4	20	30	27
Zöldike	6970	5	636	143	175
Tengelic	2836	8	497	116	122
Csíz	2545		236	66	65
Kenderike	158	15	1	34	26
Zsezse			2		
Barna zsezse	1			1	1
Keresztcsőrű	1			1	1
Süvöltő	351		33	35	25
Meggyvágó	785	3	42	99	94
Citromsármány	1063	1	175	79	80
Bajszos sármány	3		1	3	3
Törpesármány	2			2	2
Nádi sármány	3488		321	97	60
Sordély	23		1	10	8

3. melléklet

Magyarországon használt gyűrűsorozatok 1951-től: I. Hazai gyártású gyűrűk (1951-2004.)

Gyűrűtípus neve	Belső átmérő (mm)	Magasság (mm)	Sorozat tól-	Sorozat -ig	Használat kezdete	Megjegyzés
Vegyes	3,0–25,0	8–20	1	173000	1951.	7 féle méret: fecske, rigó, sirály, réce, gém, gólya, sas
Énekes	3,0	8,0	A0001 180001 610001 690001	A6000 200000 660000 700000	1972. 1973. 1975. 1976.	
Füzike	2,0	4,0	E00001 F00001 H00001 L00001 M00001 T00001 1E0001 T100001	E99999 F99999 H99999 L99999 M99999 T99999 4E5000 T513000	1983. 1986. 1988. 1988. 1993. 1996. 1998. 1999.	
Poszáta	2,7	5,0	700001 800001 900001 A10001 N00001 V00001 P00001 Z00001 Y00001 K00001 X00001 R00001 1Y0001 1X0001 1A0001	800000 900000 999999 A99999 N99999 V99999 P99999 Z12000 Y99999 K99999 X99999 R99999 9Y9999 9X9999 6A8000	1977. 1978. 1981. 1983. 1985. 1987. 1989. 1990. 1991. 1993. 1995. 1996. 1998. 2000. 2001.	
Gyurgyalag	3,7	5,0	KK0001 KX0001 XK0001 XX0001 AX0001 XA0001	KK9999 KX10000 XK9999 XX9999 AX9999 XA4000	1996. 1996. 1998. 2000. 2002. 2003.	
Rigó	4,2	7,0	200001 660001 1000000 TT00001	300000 690000 1040000 TT17200	1973. 1975. 1992. 1999.	
Limicola	5,2	7,0	2000001	2001000	1998.	
Sirály	6,0	10,0	300001	380000	1973.	343001-344000: rigógyűrű méret
Réce	10,0	10,0	400001	450000	1973.	
Gém/Sólyom	11,0/13,0	15,0/10,0	500001	530000	1973.	528401-529000: nem lett legyártva
Kormorán	20,0	20,0	1830001	1835000	1991.	
Sas	24,0	20,0	AAA0001	AAA0700	1999.	
Gólya	24,0	20,0	600001	610000	1974.	

Magyarországon használt gyűrűsorozatok 1951-től: II. Import gyűrűk

Gyűrűtípus neve	Belső átmérő (mm)	Magasság (mm)	Sorozat tól-	Sorozat -ig	Használat kezdete	Megjegyzés
Füzike	2,0	5,0 5,0 4,0	4E5001 W00001 W100001	9E9999 W99999	2005. 2006. 2008.	
Kis-poszáta	2,5	5,0	A200001 K100001	A999999	2003. 2010.	
Nagy-poszáta	2,8	5,5	A100000 AE00001 N100001	A200000 AE99999	2002. 2003. 2009.	
Nagy-poszáta (A)	2,8	5,5	SN00001		2010.	
Jégmadár	3,5	3,5	J00001		2008.	
Meggyvágó	3,5	5,5	XA30001 XB00001	XA99999	2008. 2017.	
Meggyvágó (A)	3,5	4,5	SX00001		2010.	
Gyurgyalag	3,75	4,5	XA04001	XA30000	2005.	<i>megszűnt</i>
Rigó	4,2	7,0	TT17201		2005.	
Rigó (A)	4,2	7,0	ST00001		2010.	
Limicola	5,0	7,0	LM00001		2008.	
Limicola (A)	5,0	7,0	SL00001		2010.	
Szalakóta	6,0	5,0	C00001		2012.	
Sirály	6,0	9,0	390001 HA00.001	399999	2005. 2009.	
Sirály (A)	6,0	7,0 10,0	380.001 SH00.001	390.000	1999. 2012.	
Varjú	8,5 8,0	9,0 9,0	VR00001 VR05001	VR05000	2005. 2009.	
Réce (O, F, A, W)	9,0 x 6,0	6,0	SA00001		2010.	
Réce (F)	10,0	10,0	RE00001		2009.	
Réce (A)	10,0	9,0	SR00001		2010.	
Gém (F, W)	12,0	10,0	530001		2008.	
Szárcsa (O, F, A, W)	13,5 x 8,0	6,0	SF00001		2010.	
Sólyom (F, W)	14,0	10,0	LY00001		2008.	
Kis-sas (F, W)	16,0	10,0	KS00001		2008.	
Kormorán (F, W)	18,0	10,0	PH00001		2008.	
Kormorán (O, F, A, W)	22,0 x 12,0	6,0	SP00001		2010.	
Sas (F, W)	23,0	15,0	AAA0701		2008.	
Parlagi sas (F)	23,0	23,0	A200	A599	2012.	<i>megszűnt</i>
Rétisas (F, <i>popszegeces</i>)	24,0	30,0	E001	E550	2004.	<i>zöld-fekete, megszűnt</i>
Rétisas (F, W, <i>popszegeces</i>)	22,0	28,0	H0001		2014.	<i>fekete karakterek</i>
Hattyú (F, W)	26,0	20,0	HU001 HN001 HW001	HU999 HN000 HW500	2000. 2003. 2008.	<i>webcím a HW sorozaton megszűnt</i>
Hattyú (F, W)	26,0	20,0	HP001		2016.	<i>fekete karakterek</i>
Hattyú (F, A, W)	26,0	20,0	HW501 HT001 HK001 HL001	HW000 HT000 HK000	2011. 2012. 2015. 2017.	
ELSA (<i>fébér gólya</i>)	21,0 x 16,0	34,0	HX001 HY001 1H001	HX999 HY999 1H999	2004. 2007. 2011.	<i>műanyag, fekete, részletes elérhetőséggel megszűnt</i>
Gólya	18,0	20,0	V001 Z001 X001	V999 Z999 X999	1973. 1975. 1981.	<i>megszűnt</i>
Gólya (W)	<i>tervezés alatt</i>	<i>tervezés alatt</i>	L00001		2017.	<i>fekete karakterek</i>

O: ovális, F: fűles, A: acél gyűrűk, W: www.ring.ac felirat

A fémgyűrű (és az elsődleges azonosítóként használt műanyag ELSA gyűrű) beszerzések (db) 2004. és 2017. között:

	2004.	2005.	2006.	2007.	2008.	2009.	2010.	2011.	2012.	2013.	2014.	2015.	2016.	2017.	Összesen
fűzike	83000	154993			100000		100000	1000		69000		70000	80000	80000	737993
kis-poszáta	100000	200000	100000	100000	100000	99999	100000		100000	100000	150000	150000	100000	150000	1549999
nagy-poszáta		20000	20000		19999	25000	25000	10000	25000	25000	40000	30000	20000	30000	289999
nagy-poszáta (A)							2000					1000			3000
gyurgyalag		16000	10000	<i>megszűnt</i>											26000
jégmadár					5000	5000						5000			15000
meggyvágó					10000	25000				10000	15000		10000	10000	80000
meggyvágó (A)							2000								2000
rigó		7800	5000		10000	25000					15000	20000			82800
rigó (A)							1000			1000			2000		4000
limicola					5000								1000		6000
limicola (A)							1000								1000
szalakóta									2000	2000		10000		6000	20000
síraly		5000		4999		25000						10000	15000		59999
síraly (A)		7000							1000	5000				4000	17000
varjú		5000				5000									10000
réce (F)						5000				5000					10000
réce (A)							1000								1000
réce (O,F,A,W)							1000								1000
szárcsa (O,F,A,W)							1000					2000			3000
gém/sólyom	1000	<i>megszűnt</i>													1000
gém (F,W)				5000					1000	5000			4000		15000
sólyom (F,W)				1000		2000				2000					5000
kis-sas (F,W)				1000								1000			2000
kormorán (F,W)				5000						5000		5000			15000
kormorán (O,F,A,W)							1000				1000				2000
sas (F,W)				1300										1000	2300
rétisas (F,*) (pár)	200				40	40	50	70	150	<i>megszűnt</i>					550
rétisas (F,W,K)										500				500	1000
parlagi sas (F,K)									200		200	<i>megszűnt</i>			400
gólya (ELSA)	500	999				499		999	<i>megszűnt</i>						2997
gólya (W,K)														1000	1000
hattyú (F,W,K)**)				500									500	500	1500
hattyú (F,A,W)								500	500	500		1000		500	3000
Összesen	184700	416792	135000	118799	250039	217538	235050	12569	129850	229500	221700	305000	232500	283500	2972537

O: ovális, F: füles, A: acél gyűrűk, W: www.ring.ac felirat, K: festett karakterek, *: színezett (fekete-zöld) gyűrűk, **: 2016-tól festett karakterek