



# Magyar Madártani és Természetvédelmi Egyesület Madárgyűrűzési Központ

1121 Budapest, Költő u. 21.

Tel.: (1) 275-6247 ▪ Fax: (1) 275-6267 ▪ E-mail: [ringers@mme.hu](mailto:ringers@mme.hu)

## A Madárgyűrűzési Központ 2019. évi beszámolója

2020. március. 12.

Jelen beszámoló a 2019. évi országos madárgyűrűzési összesítéseket, a Madárgyűrűzési Központ (továbbiakban: Központ) adatbankjára és jelölőgyűrű készletére vonatkozó információkat, valamint az éves adatszolgáltatási tevékenység összefoglalóját tartalmazza. Technikai és terjedelmi okok miatt a beszámoló nem tartalmazza az adott évre vonatkozó belföldi és külföldi megkerülések részletes adatait.

Az MME honlap „Magyarország madarai” oldalon ([www.mme.hu/magyarorszagmadarai](http://www.mme.hu/magyarorszagmadarai)) a madárgyűrűzési adatok összesítései böngészhetőek (gyűrűzési és megkerülési összesítések, a hazai gyűrűzések területi eloszlásainak térképei, a külföldi vonatkozású megkerülési adatok térképei, valamint a leggyakoribb kézrekerülési okok százalékos eloszlásai).

A beszámoló a következő kötelezettségvállalások alapján készült:

A Pest Megyei Kormányhivatal (PMKH) Környezetvédelmi és Természetvédelmi Főosztály **PE-KTF/97-13/2017.** számú határozat alapján az *Engedélyesnek* minden évben az elvégzett jelölések eredményéről a következő év március 31. napjáig összefoglaló jelentésben kell tájékoztatnia az Agrárminisztérium Természetmegőrzési Főosztályát és az országos természetvédelmi hatóságot.

A nemzeti park igazgatóságok folyamatosan nyomon követhetik az illetékességi területükre vonatkozó madárgyűrűzési és megkerülési adatokat a **Tringa** rendszerben a nemzeti park koordinátori belépési jogosultságon keresztül.

A Központnak éves beszámoló kötelezettsége van az MME Madárgyűrűző és Vonuláskutató Szakosztály (SZO) vezetősége (*Szjvai Péter SZO elnök, tagok: Beni Béla, Kalocsa Béla, Dr. Kiss Orsolya, Nyúl Mihály, Dr. Szépl Tibor*), a SZO tagjai, valamint az összes madárgyűrűző munkatárs felé is.

A Fertő-Hanság Nemzeti Park Igazgatóság és az MME között kötött **FHNPI/2245-2/2019.** iktatási számú (bruttó **7 millió** forint összegű) vállalkozói szerződés alapján a Központ a szerződésben foglalt beszámoló és adatszolgáltatási kötelezettségét 2020. november 30-án teljesítette.

A Központ szabályzatai, a fontosabb dokumentumok, az aktuális PMKH határozat, valamint az elmúlt időszak szakmai beszámoló letölthetőek az MME honlapjáról: <http://www.mme.hu/madargyuruzes-es-madarvonulas-kutatas>

Az általános, országos, **PE-KTF/97-13/2017.** számú madárgyűrűzési engedély határozata 2027. március 31-ig érvényes. Letöltési link: [http://www.mme.hu/sites/default/files/pe\\_ktf\\_97\\_13\\_2017\\_vvt.pdf](http://www.mme.hu/sites/default/files/pe_ktf_97_13_2017_vvt.pdf)

A Központ felelős vezetője: *Karcsa Zsolt* (2004. január 1-től)

A Központ adminisztrátora: *Lukács Katalin Odett* (2017. március 1-től)

A Központ 2019-ben a működési szabályzatának megfelelően ellátott minden olyan adminisztrációs kötelezettséget, ami a hazai madárgyűrűzés folyamatos működésének alapfeltétele.

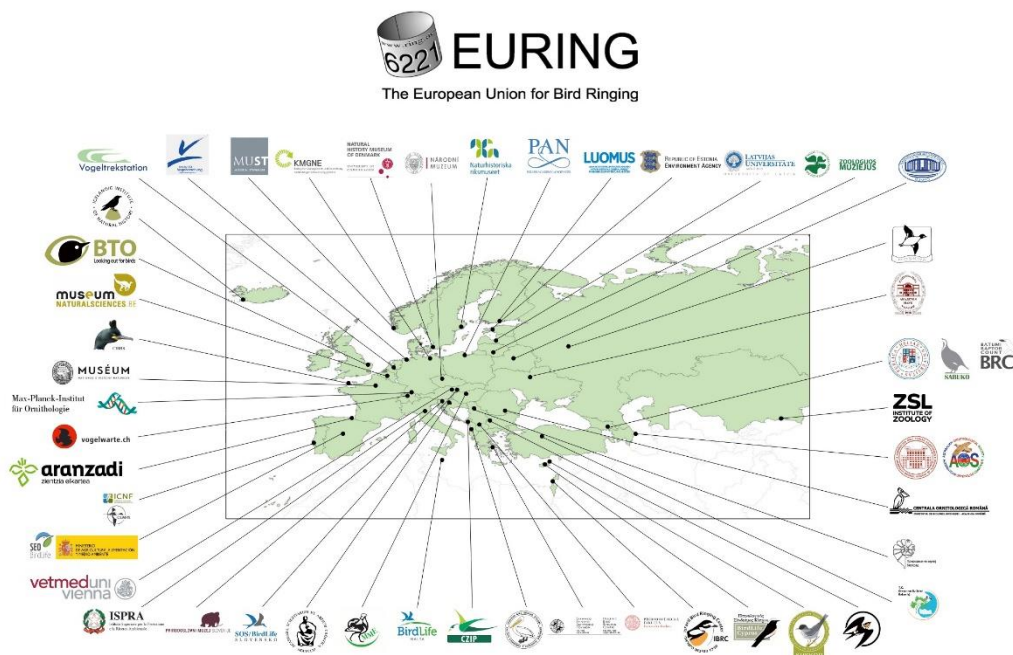
2019-ben került először alkalmazásra az új éves madárgyűrűzési díj (regisztrációs díj) rendszere. Míg korábban (2007-2018) egységes éves díj volt, 2019-től az új szabályzatban foglaltak alapján a teljes éves díj alapdíjből és az előző évi madárgyűrűzési aktivitás alapján számolt differenciált ráfordításból tevődik össze. Az éves díjat továbbra is csak az aktív státuszú egyéni gyűrűzőknek és a madárgyűrűző állomásoknak kell befizetniük. A díjról további részletek a szabályzat 6. és 11-12. oldalán olvashatóak. 2019-ben összesen **2,1 millió** forint bevétele származott a központnak az éves madárgyűrűzési díjakból. A Központ teljes éves költségvetése az MME éves költségvetési jelentésében olvasható.

2019. február 9-én és 10-én, Budapesten került megrendezésre a **Madárszámlálók és Madárgyűrűzők Országos Találkozója (MMOT)**, amelynek része volt a 15. Országos Gyűrűzőtalálkozó, amelyen 45 gyűrűző munkatársunk vett részt.

2019. március végére megtörtént a 2018. évi madárgyűrűzési jelentések feldolgozása és lezárása, amelyről összefoglaló éves jelentés készült:

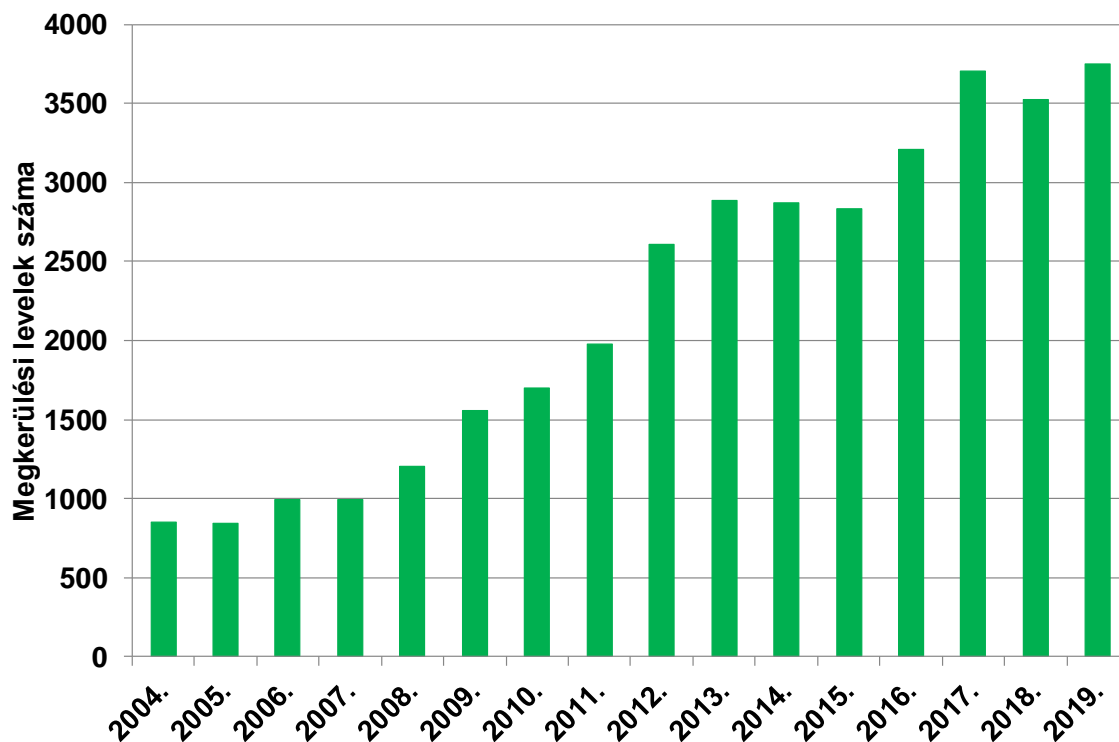
[http://www.mme.hu/sites/default/files/binary\\_uploads/6\\_termeszetvedelem/madargyuruzesi\\_kozpont/madargyuruzesi\\_kozpont\\_2018\\_evi\\_beszamolaja.pdf](http://www.mme.hu/sites/default/files/binary_uploads/6_termeszetvedelem/madargyuruzesi_kozpont/madargyuruzesi_kozpont_2018_evi_beszamolaja.pdf)

A hazai megkerülési adatok 2019. február 14-én frissítésre kerültek az **EURING** (European Union for Bird Ringing) adatbankban (ez az összes 10 km-nél nagyobb elmozdulású megkerülést, valamint az összes – számított távolságtól független – kézrekerülési adatot érintette). Az EURING adatbank jelenleg összesen **217** madárfaj **37985** magyar gyűrűs példányának **125472** adatát tartalmazza.



2019. szeptember 9-13. között Szerbiában (Zrenjanin: Nagybecskerek) került megrendezésre az EURING Közgyűlés, amelyen 32 társközpont vett részt. EURING-ról bővebben: [www.euring.org](http://www.euring.org)  
 A konferencián az EURING szokásos ügyrendi pontjai mellett kiemelt téma volt az Európai Madárvonulási Atlással kapcsolatos feladatok megvitatása (<https://euring.org/research/migration-atlas>).

2019-ben a Központba érkezett megkerülési levelek feldolgozását folyamatosan végeztük, év folyamán az adminisztrációs feladatok és az adatbázis állapota naprakész állapotban volt. A gyűrzőkkel, társközpontokkal és adatközlőkkel folyamatos és zökkenőmentes volt a kapcsolattartás. 2019-ben összesen **3746** megkerülési levél érkezett a Központba és került feldolgozásra. Ezek összesen 988 gyűrzési, 351 visszafogási, 6450 megfigyelési és 407 kézrekerülési adatot tartalmaztak, amelyek a Központban kerültek kódolásra. Az év folyamán a megfigyelők egy része (**148 felhasználó**) közvetlenül a **Tringa** rendszerbe töltötte fel a megfigyelési adatait (**9516 adatrekord**), ezzel is csökkentve a Központ adminisztrációs munkáját.



A Központban feldolgozott megkerülési levelek évenkénti száma 2004-től

**Tringa felhasználók**

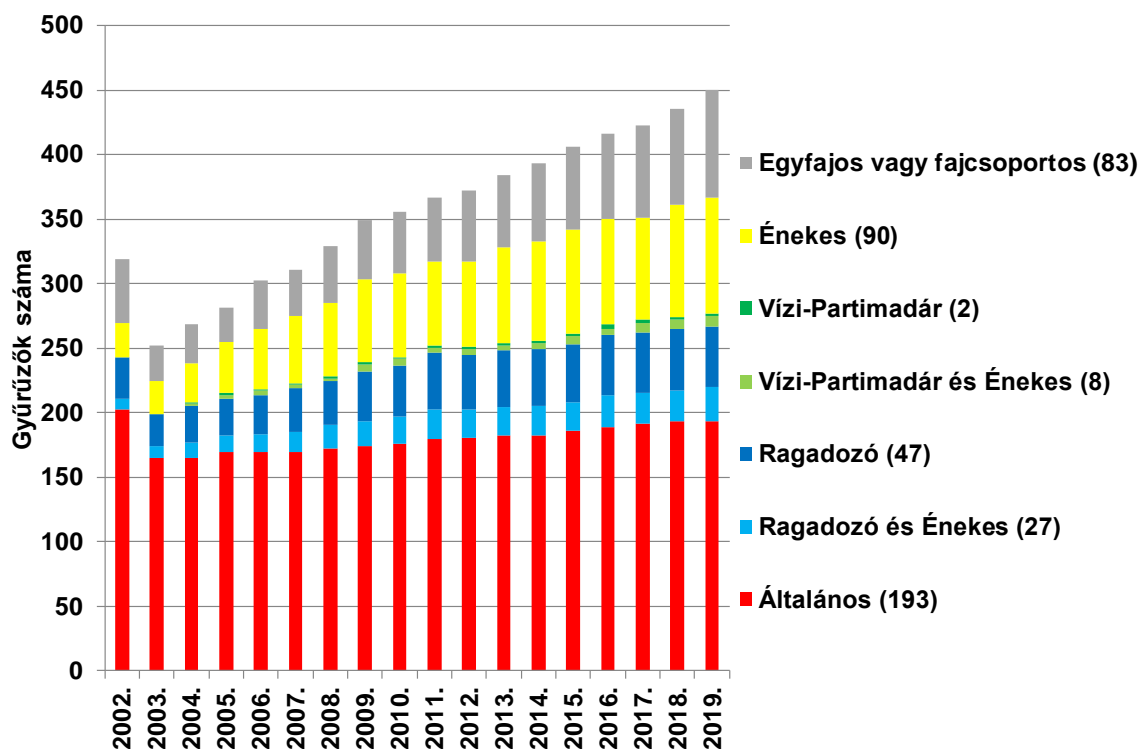
A Madárgyűrűzési Adatbank kezelőfelületének (**Tringa** alkalmazás: T-ring Application) jelenleg összesen **538 aktív felhasználója** van, ebből 347 madárgyűrűző. Az alkalmazást az összes gyűrűző (450) közül 335-en, elsősorban aktív gyűrűzők használják (legalább egyszer beléptek vagy rendszeresen használják).

**Tringa** rendszerről bővebben: [http://www.mme.hu/sites/default/files/binary\\_uploads/tringa\\_felhasznalasi\\_utmutato.pdf](http://www.mme.hu/sites/default/files/binary_uploads/tringa_felhasznalasi_utmutato.pdf)

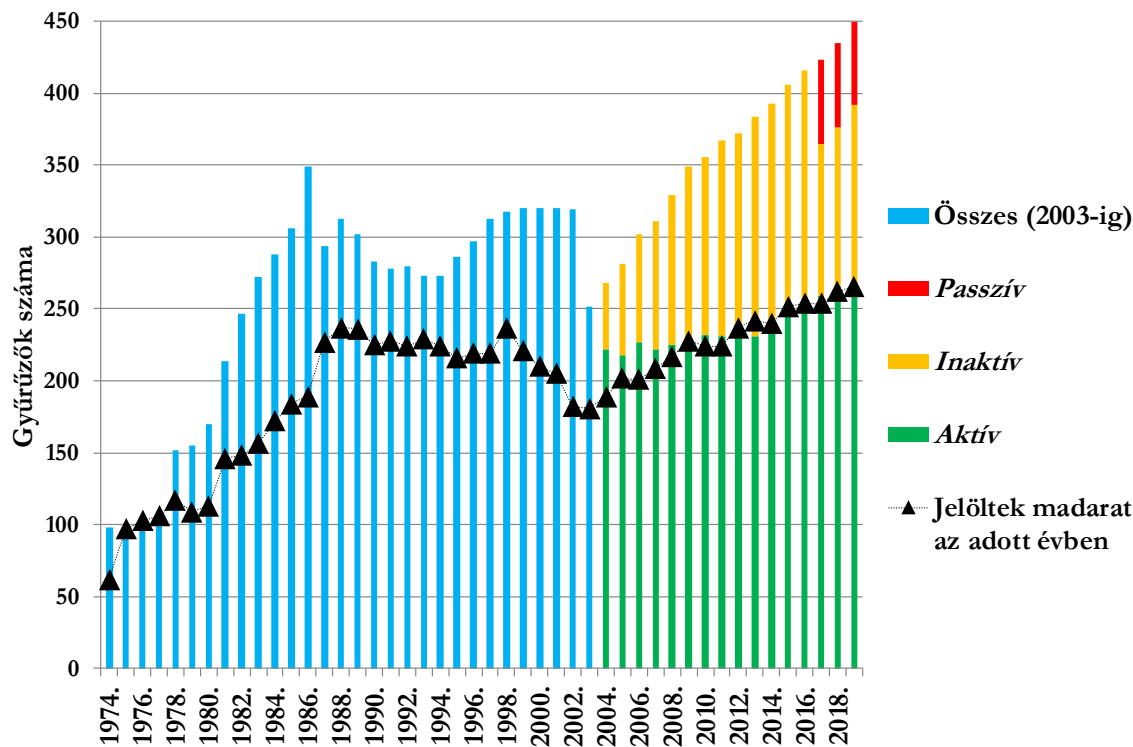
**Gyűrűzők**

2019-ben az Agrárminisztérium két madárgyűrűzési vizsganapot írt ki, amelyeken a sikeres vizsgát tett **16 új madárgyűrűzőt** a Központ regisztrálta, így az év végén összesen **450 madárgyűrűzőt** tartottunk nyilván (2019. december 31-én: **268 aktív, 124 inaktív, 58 passzív**). Az új madárgyűrűzők mellett **7** korábbi gyűrűző munkatársunk egészítette ki a vizsgabizonyítványát további fajokkal vagy fajcsoportokkal.

**Madárgyűrűzői státuszok:** **Aktív:** az általános országos madárgyűrűzési engedély (PMKH PE-KTF/97-13/2017.) mellékletében szerepel és van a birtokában a Központ által kiadott jelölőgyűrű. **Inaktív:** az engedélyben szerepel, de nincs felvett jelölőgyűrű a birtokában (madárgyűrűzőállomásokon, egységes sorozatokat használó projektekben, családi regisztrációval gyűrűzhet). **Passzív:** az ebbe a státuszba tartozó gyűrűzők nem kérték felvételüket az engedélybe, így az adott évben nem jogosultak a tevékenység folytatására.

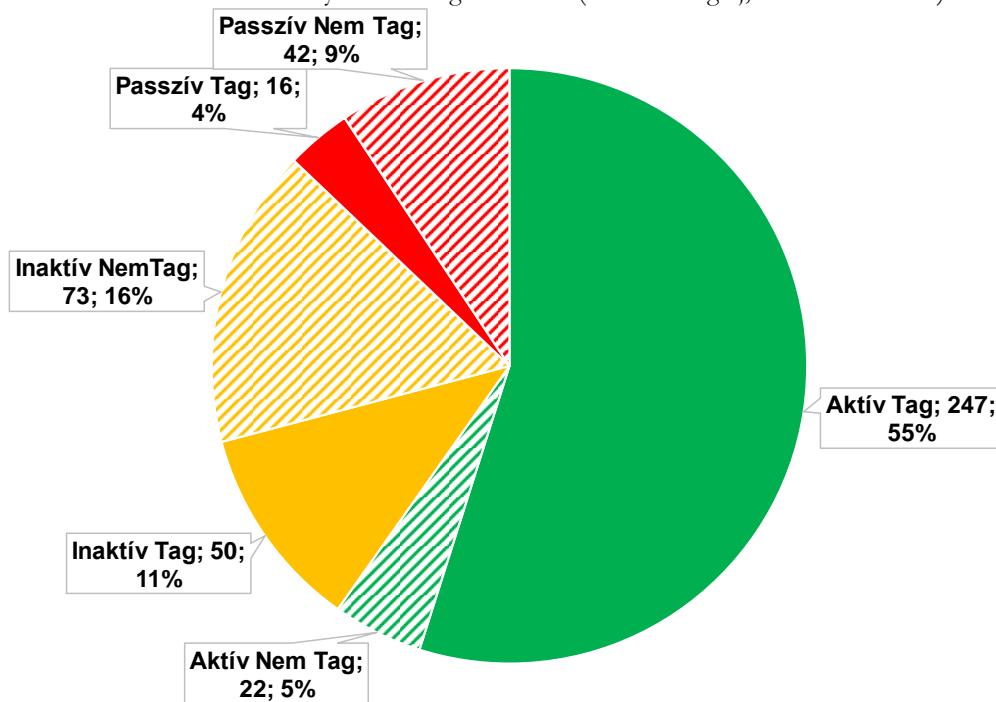


*A madárgyűrűzők száma és bizonyítványtípusonkénti megoszlása 2002-től.  
(2002.: az 1998-as jogszabályváltozások utáni különbozleti vizsga éve)*



Az összes gyűrűző megoszlása aktivitás kategóriáinként 1974-től.  
(2004.: az aktív/inaktív kategóriák bevezetése, 2017.: a passzív kategória bevezetése)

A 450 madárgyűrűző közül 313 rendelkezik érvényes MME tagi státusszal (rendezett tagdíj, 2020. március 12.).

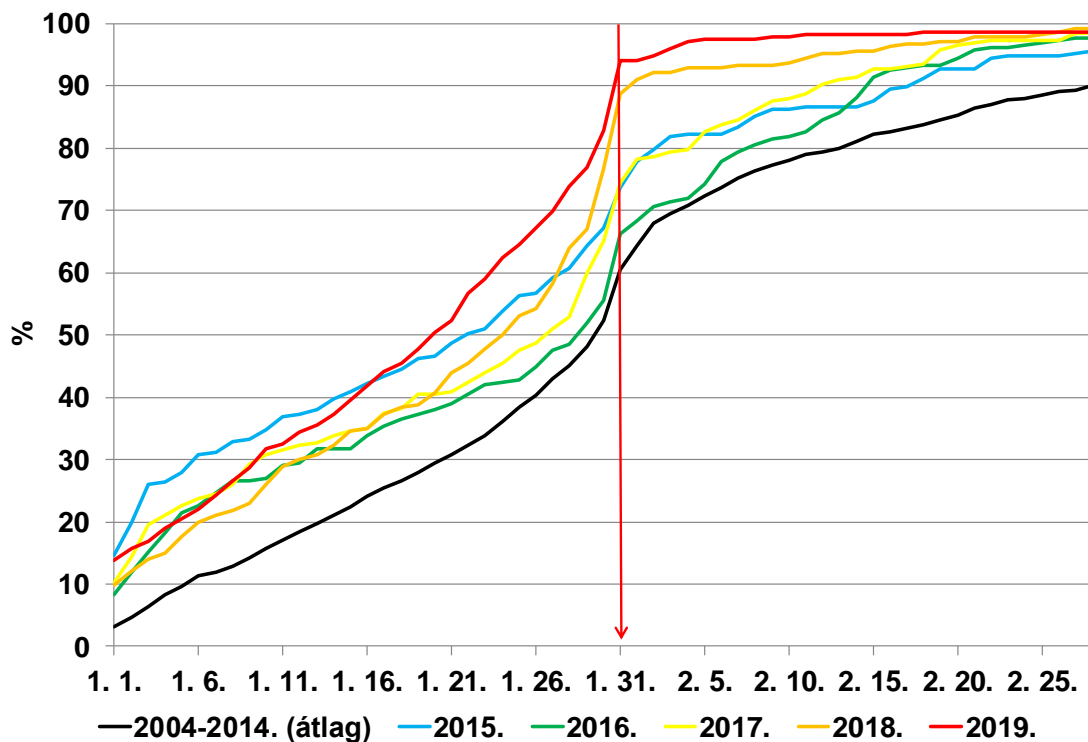


Az összes gyűrűző megoszlása aktivitás és MME tagság alapján (2020. március 12.)

### A 2019. évi madárgyűrűzési jelentések és gyűrűzési adatok

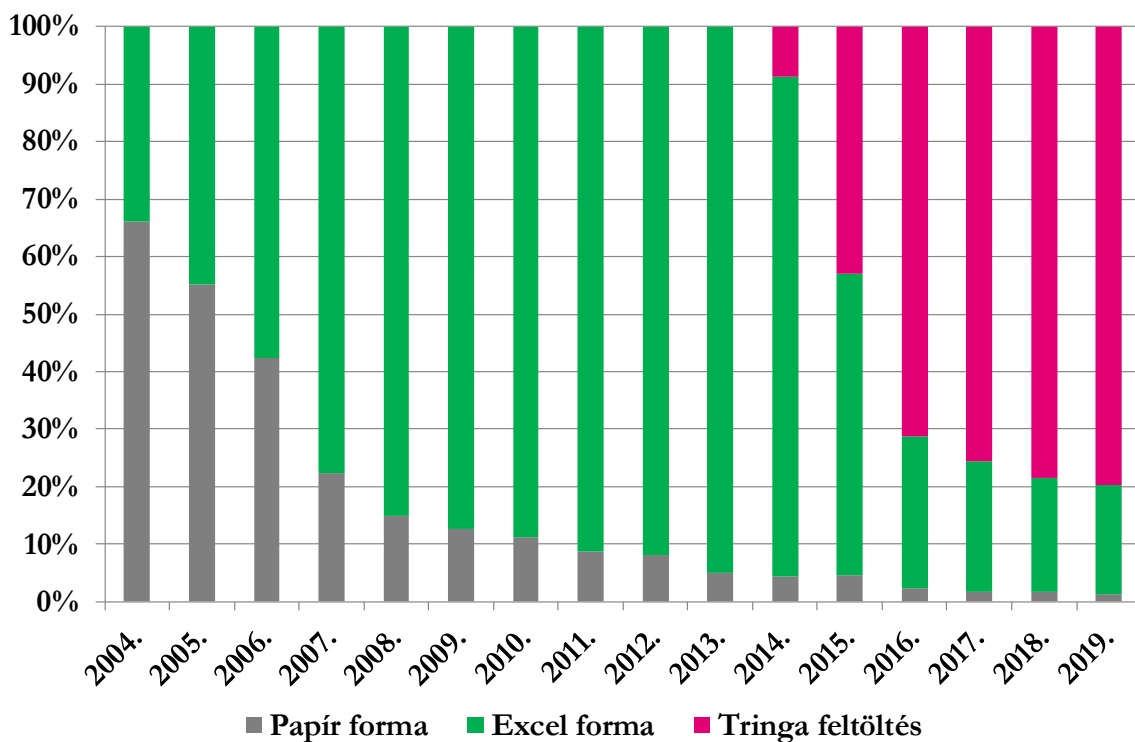
A madárgyűrűzési jelentések (*Tringa* feltöltés vagy évközi maradéktalan adatbeküldés esetén csak a gyűrűleltár) beérkezési határideje a tárgyévvet követő január 31. Az aktív státuszú gyűrűzők száma 2019-ban 268 fő volt. A határidőn belül érkezett egyéni madárgyűrűzési jelentések száma 252 (94,0%) volt. Február végéig – 3 jelentés kivételével – az összes egyéni jelentés, valamint a madárgyűrűző állomások jelentései is beérkeztek a Központba, és feldolgozásra kerültek. Két madárgyűrűző 30 napon túl küldte be a madárgyűrűzési jelentést, egy gyűrűző pedig a mai napig nem teljesítette a kötelezettséget. Esetükben – a szabályzat erre vonatkozó pontja alapján – a Központ megvonja a madárgyűrűzési jogosultságot, az általános országos madárgyűrűzési engedély (PMKH PE-KTF/97-13/2017.) gyűrűzői névsorának 2020/1. frissítésébe nem kerülnek be.

Madárgyűrűzési adatot tartalmazó 2019. évi egyéni madárgyűrűzési jelentések száma összesen **226 (84,3%)** volt. Az egységes gyűrűsorokat használó madárgyűrűző állomások és madárvárták száma **12**.



*Az egyéni madárgyűrűzési jelentések beérkezésének folyamata (százalékos, kumulatív görbe).*

2019-ben **191** egyéni gyűrűző munkatársunk részben vagy teljes egészében közvetlenül a **Tringa** rendszerbe töltötte fel a gyűrűzési és visszafogási adataikat. Az egyéni gyűrűzők gyűrűzési adatainak **83,3** százaléka, a madárgyűrűző állomások gyűrűzési adatainak **6,5** százaléka volt közvetlen, online adatfeltöltés. Összességében a 2019. évi madárgyűrűzési adatok **46,1** százalékát rögzítették a **Tringa** rendszerbe a felhasználók. Papíryomtatványon összesen **3** jelentés érkezett, **244** gyűrűzési adattal, amelyek a Központban rögzítésre kerültek.



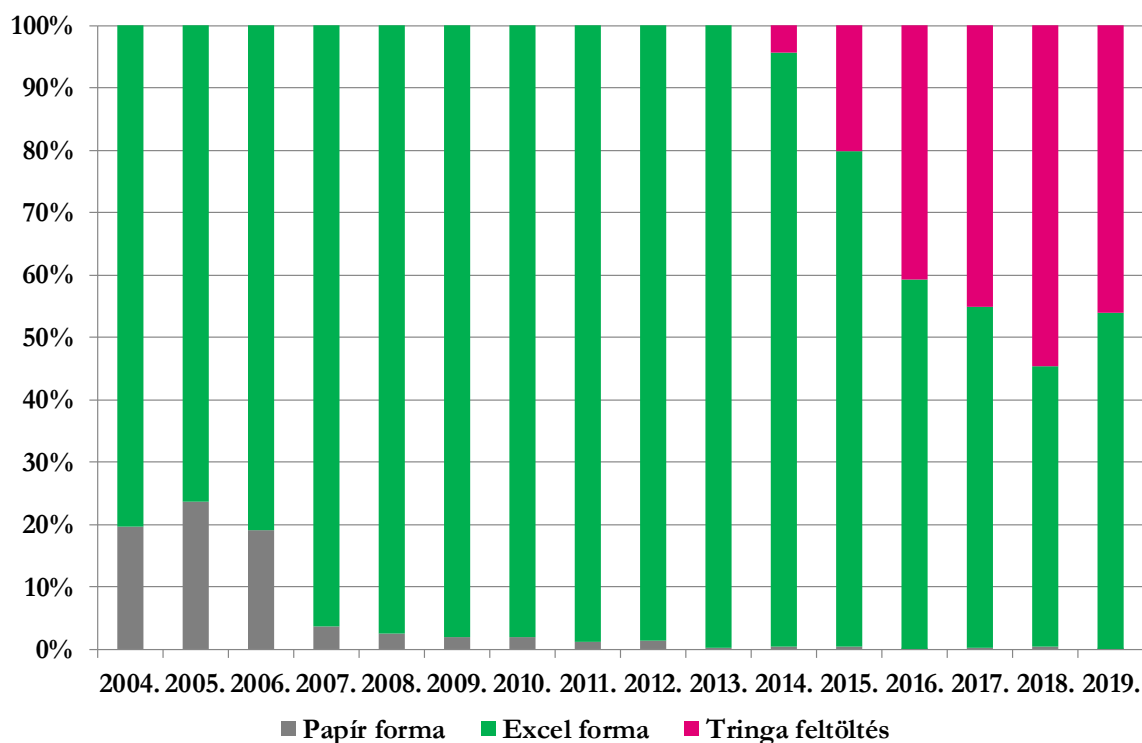
*A három madárgyűrűzési jelentés típus arányának alakulása 2004-től (csak a madárgyűrűzési adatot tartalmazó, egyéni gyűrűzők jelentései)*

A legtöbb gyűrűzési és visszafogási adatot közvetlenül a **Tringa** rendszerbe feltöltő egyéni gyűrűzők és gyűrűzőállomások (2000 feltöltött gyűrűzési adat felett):

Gyűrűző/Állomás	Gyűrűzési adat	Visszafogási adat
Dénes János	6119	158
Fenyvesi László	7553	572
Fitala Csaba	2198	278
Horváth Róbert, Dr.	3172	885
Király Gergely, Dr.	2404	812
Kocsis László	3163	417
Lukács Katalin Odett	5601	1244
Lukács Máté, Dr.	2021	93
Mekszikópusztai Madárvárta	3418	162
Petrilláné Bartha Enikő	2040	452
Szalai Gábor	2608	110
Tatai Sándor	2348	271
Varga György	5677	260

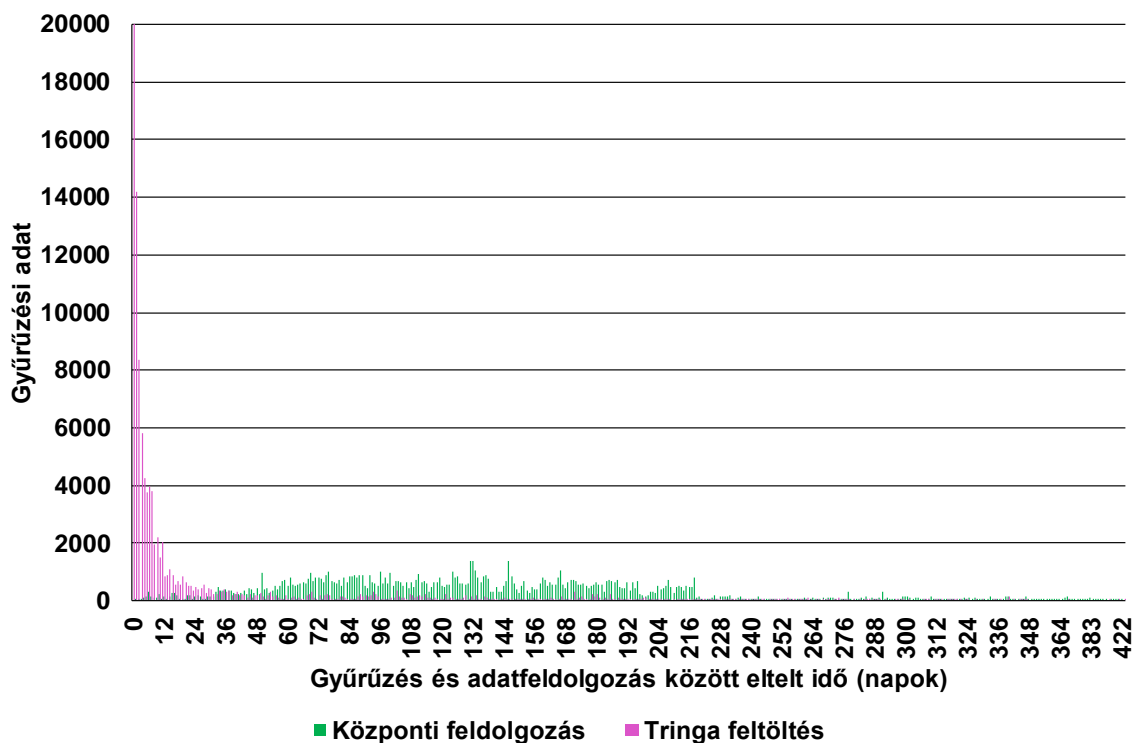
Az összes gyűrűzési és visszafogási adat jelentéstípusonkénti megoszlása 2019-ben:

Adattípus	Gyűrűzési adat			Visszafogási adatok		
	Egyéni gyűrűzők	Állomások	Összes	Egyéni gyűrűzők	Állomások	Összes
	Adatszám					
<b>Tringa feltöltés</b>	97154	7120	<b>104274</b>	10063	958	<b>11021</b>
<b>Központi feldolgozás (Excel)</b>	19268	102622	<b>121890</b>	3247	20768	<b>24015</b>
<b>Központi feldolgozás (Papír)</b>	244		<b>244</b>	1		<b>1</b>
<b>Összes</b>	<b>116666</b>	<b>109742</b>	<b>226408</b>	<b>13311</b>	<b>21726</b>	<b>35037</b>
	Százalék					
<b>Tringa feltöltés</b>	83,3	6,5	<b>46,1</b>	75,6	4,4	<b>31,5</b>
<b>Központi feldolgozás (Excel)</b>	16,5	93,5	<b>53,8</b>	24,4	95,6	<b>68,5</b>
<b>Központi feldolgozás (Papír)</b>	0,2		<b>0,1</b>	<0,1		<b>&lt;0,1</b>

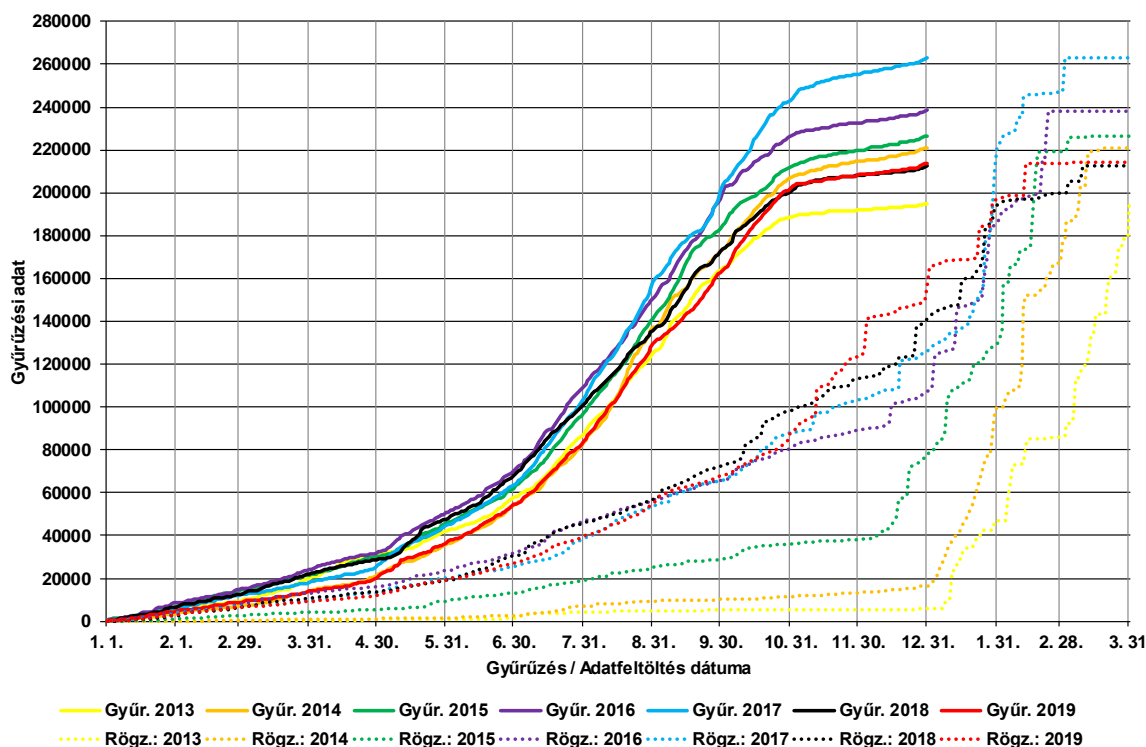


*A beérkezett madárgyűrűzési adatok jelentéstípusonkénti százalékos megoszlása 2004-től*

A 2019. évi gyűrűzési adatok közül 20032 a gyűrűzés napján került feltöltésre (8,8%). Összesen 77317 gyűrűzési adat a gyűrűzést követő 15 napon belül került az adatbankba (34,1%).



A madárgyűrűzési adatok rendszerbe kerülésének ideje a gyűrűzés dátumához képest 2019-ben.



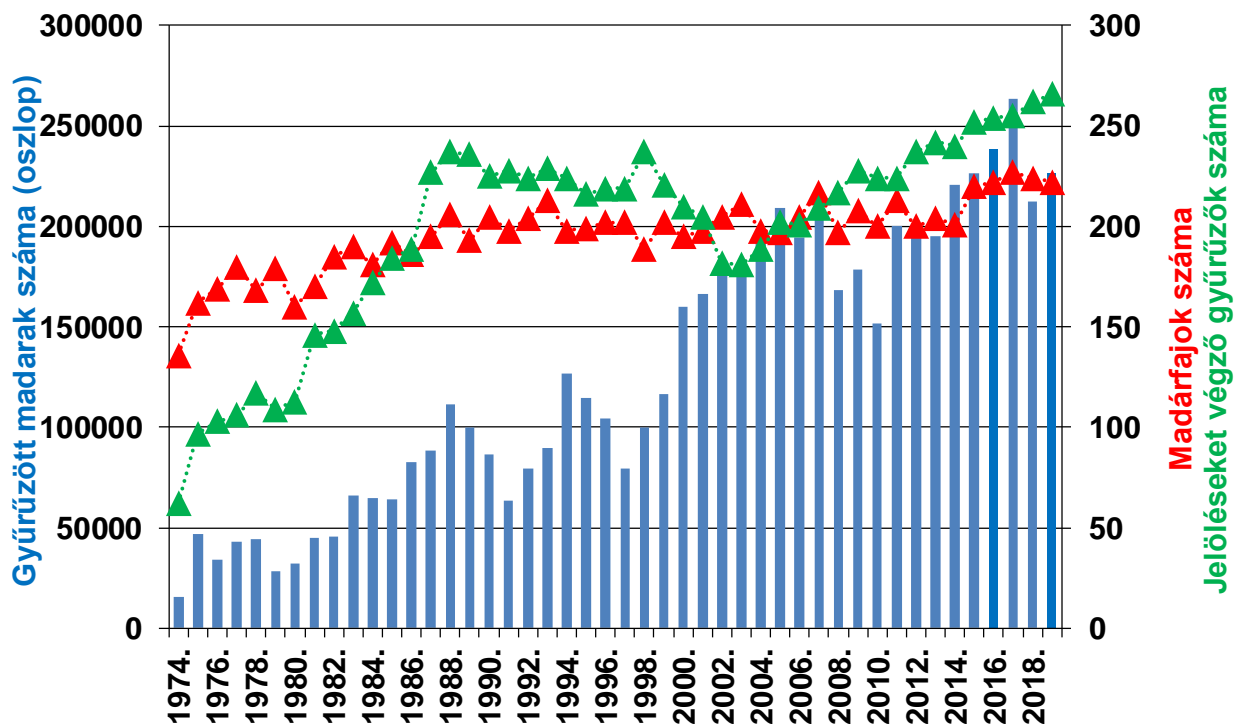
Az utóbbi évek madárgyűrűzési adatainak éves kumulatív görbéi (folytonos vonal), valamint az adatok rendszerbe kerülésének folyamata (szaggatott vonal). (Tringa online rendszer indítása: 2014. július 11.)

A 2019. évi madárgyűrűzési adatok feldolgozása március közepéig megtörtént, a hiánypótlások, az ellenőrzések, a hibák levelézése és javítása folyamatban van. **A jelen beszámolóban lévő összesítések az adatbank 2020. március 11-i állapotát tükrözik, az adatok tájékoztató jellegűek, kisebb változások a későbbiekben előfordulhatnak!** A Tringa rendszerben folyamatosan (naponta) frissülő összesítések érhetőek el a regisztrált felhasználók számára, az országos madárgyűrűzésekről, az éves gyűrűzői aktivitásokról és a madárgyűrűzési adatbank adattartalmáról (fajok és évek szerinti csoportosításban).

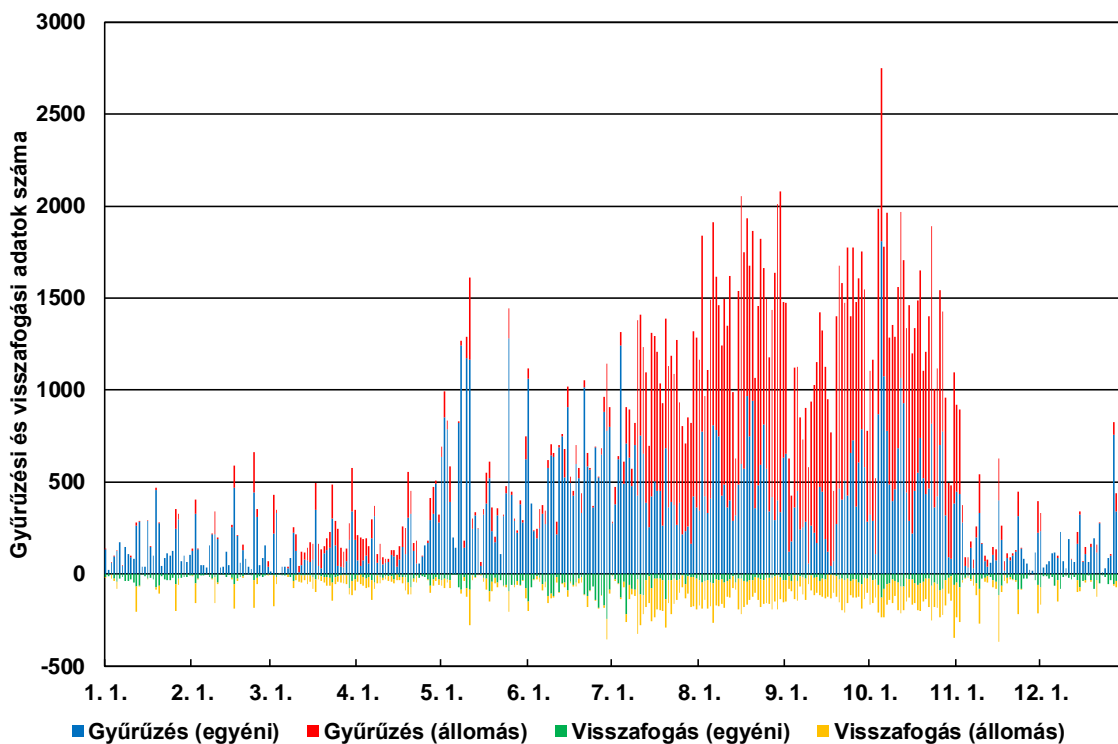
2019-ben összesen **266** gyűrző jelölt madarakat Magyarországon (beleértve a madárgyűrző-állomásokon jelölt madarakat is) (1. melléklet).

2019-ben a jelölt madarak száma Magyarországon összesen **226408 példány (222 faj)** volt, amelyek közül **23597 példány (94 faj)** volt fióka. A gyűrzések mellett összesen **35037** visszafogási adat (**23387 példány, 127 faj**) került regisztrálásra.

2019-ben a jelölt madarak több mint felét (**55,9%**) hét madárfaj tette ki: *széncinege* (28843 példány), *cserregő nádiposzáta* (22319 pld.), *füstifecske* (19887 pld.), *kék cinege* (15332 pld.), *foltos nádiposzáta* (14769 pld.), *barátposzáta* (12977 pld.) és *vörösbegy* (12417 pld.) (összes madárfaj: 2. melléklet).

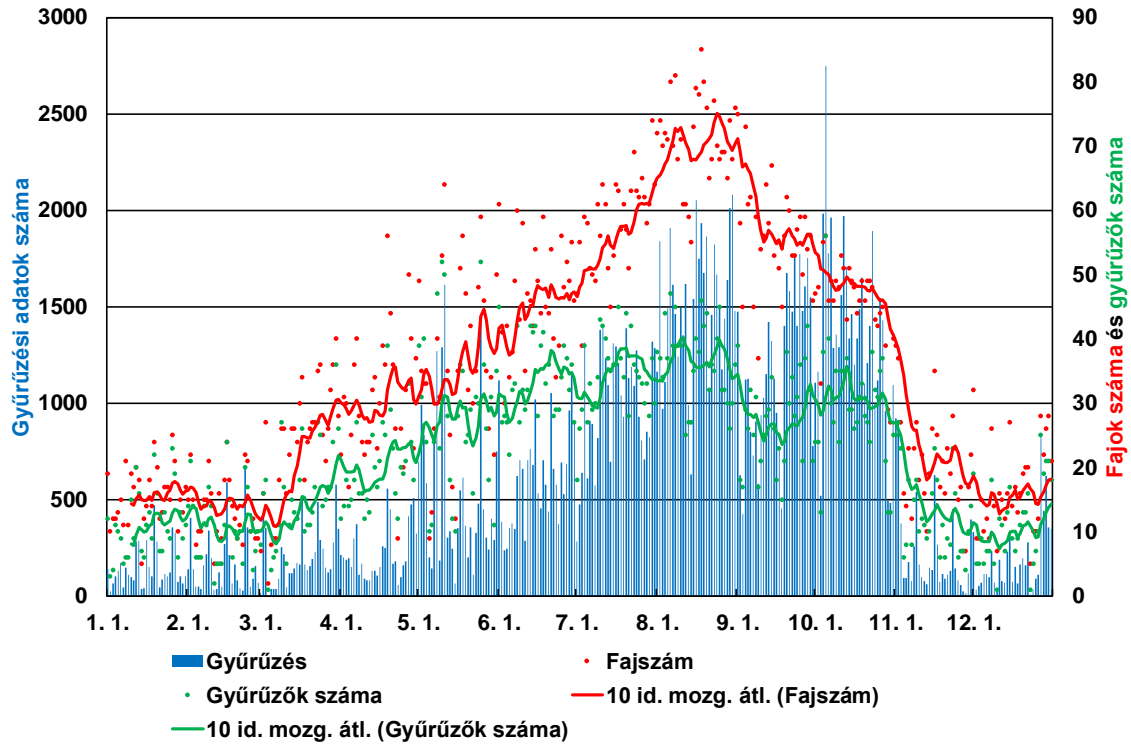


Gyűrzött madarak évenkénti száma, a jelölt madárfajok száma, valamint a gyűrzésben résztvevő madárgyűrzők száma Magyarországon 1974-től.

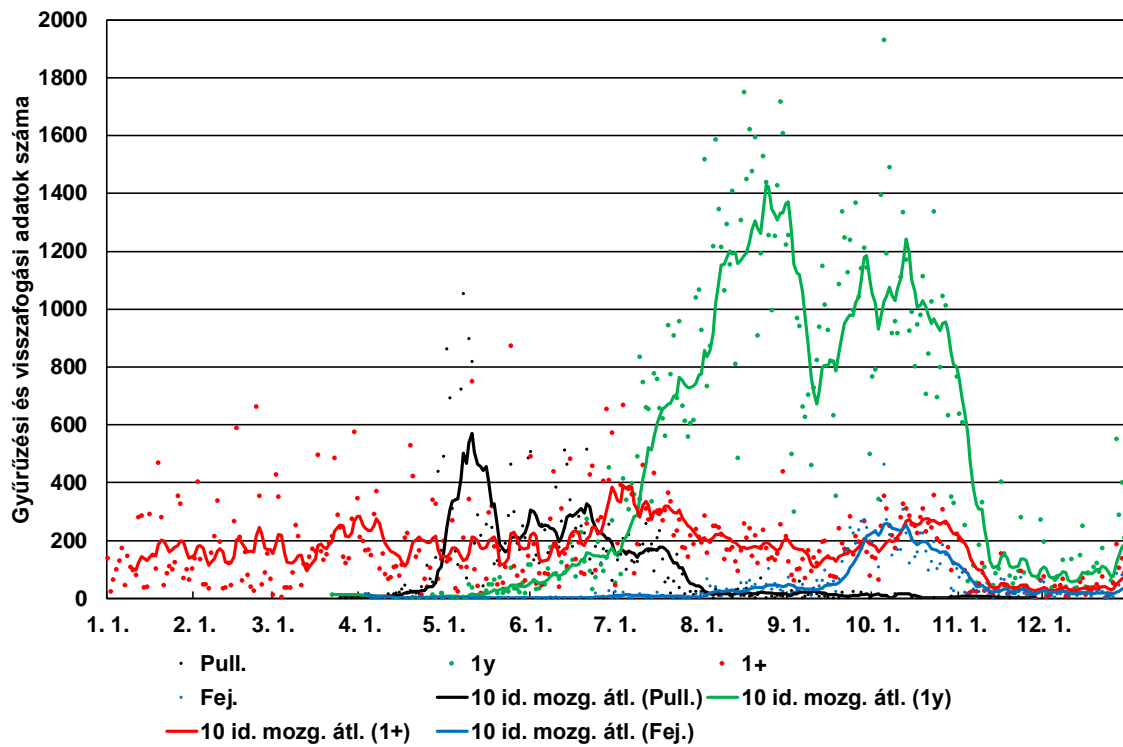


A 2019. évi gyűrzési és visszafogási adatok napi eloszlása.

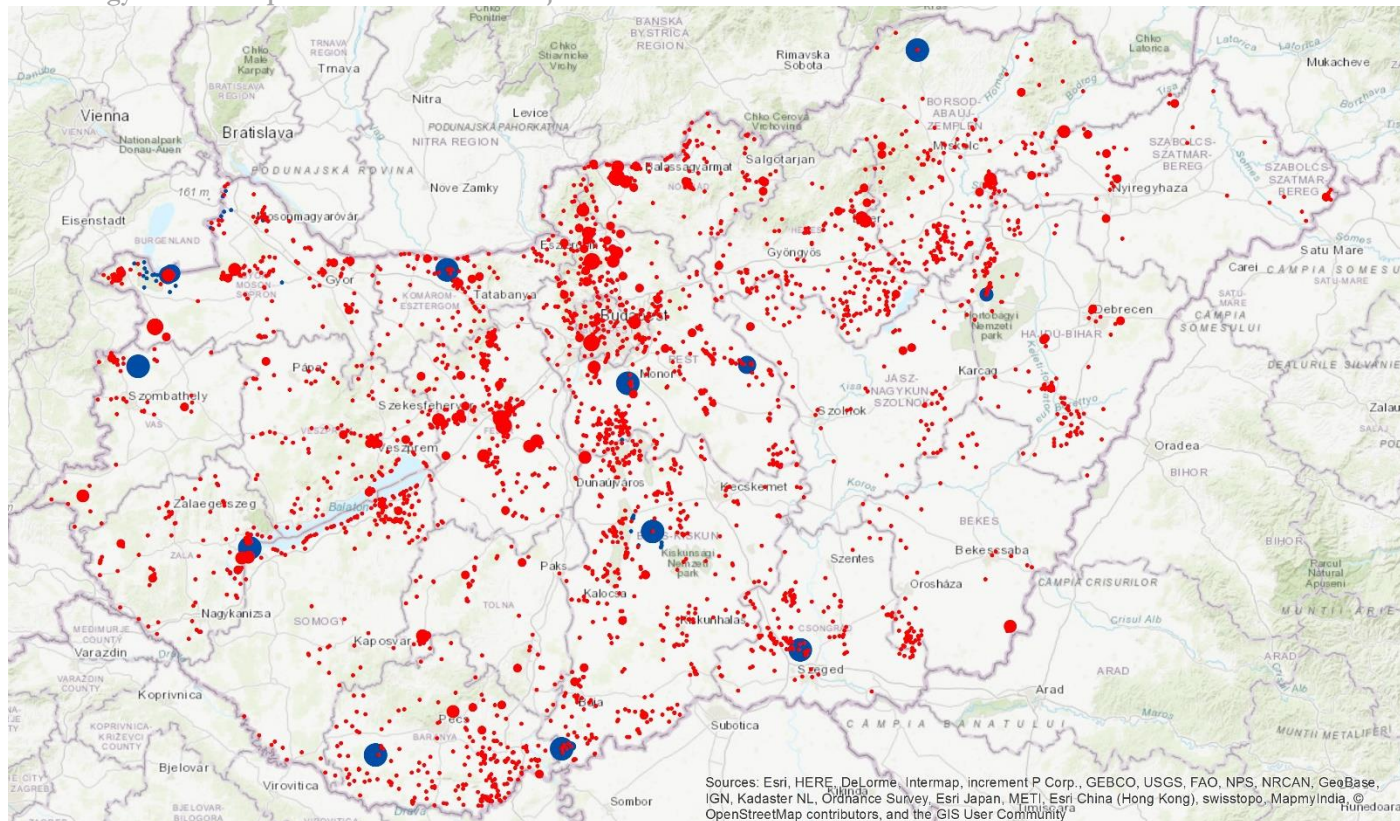




A 2019. évi gyűrzési adatok napi eloszlása, valamint a naponta megjelölt madárfajok számának és a jelölésekben résztvevő gyűrűzők számának a 10 napos mozgóátlaga.



A 2019. évi gyűrzési adatok napi eloszlása korcsoportonként (10 napos csúszóátlag).



A 2019. évi gyűrűzési adatok területi eloszlása (piros: egyéni gyűrűzők, kék: madárgyűrűző állomások).

A 2019. évi gyűrűzési adatok eloszlása megyénként:

Megye	Összes gyűrűzés	Fióka gyűrűzés	Fajszám (gyűrűzések)	Gyűrűzők száma (gyűrűzések)	Települések száma (gyűrűzések)	Visszafogás (esetszám)	Megfigyelés (esetszám)	Kézrekerülés (esetszám)
Bács-Kiskun	27213	1421	141	54	87	3072	169	39
Baranya	15316	1509	106	17	105	2575	29	34
Békés	1597	40	65	13	16	226	15	9
Borsod-Abaúj-Zemplén	18303	689	108	31	74	3587	274	18
Csongrád	8997	598	118	18	32	1809	456	23
Fejér	24116	3777	156	28	58	1774	687	35
Győr-Moson-Sopron	14875	654	149	28	57	1798	4235	29
Hajdú-Bihar	4330	844	94	30	29	527	1022	17
Heves	5883	424	99	23	57	1101	54	9
Jász-Nagykun-Szolnok	1673	308	62	24	28	103	120	21
Komárom-Esztergom	12998	835	112	21	39	1304	756	28
Nógrád	10411	1699	97	16	50	1599	519	20
Pest (Budapest nélkül)	36260	6520	154	102	117	8015	403	153
Somogy	2121	418	88	29	53	202	1005	29
Szabolcs-Szatmár-Bereg	3454	640	76	11	26	1225	5	29
Tolna	2897	251	71	8	25	273	18	5
Vas	9299	453	100	17	26	1984	66	23
Veszprém	3595	1633	81	25	70	356	370	29
Zala	16981	429	102	28	43	2930	707	13
Budapest	6089	455	85	32	21 (kerület)	577	799	42

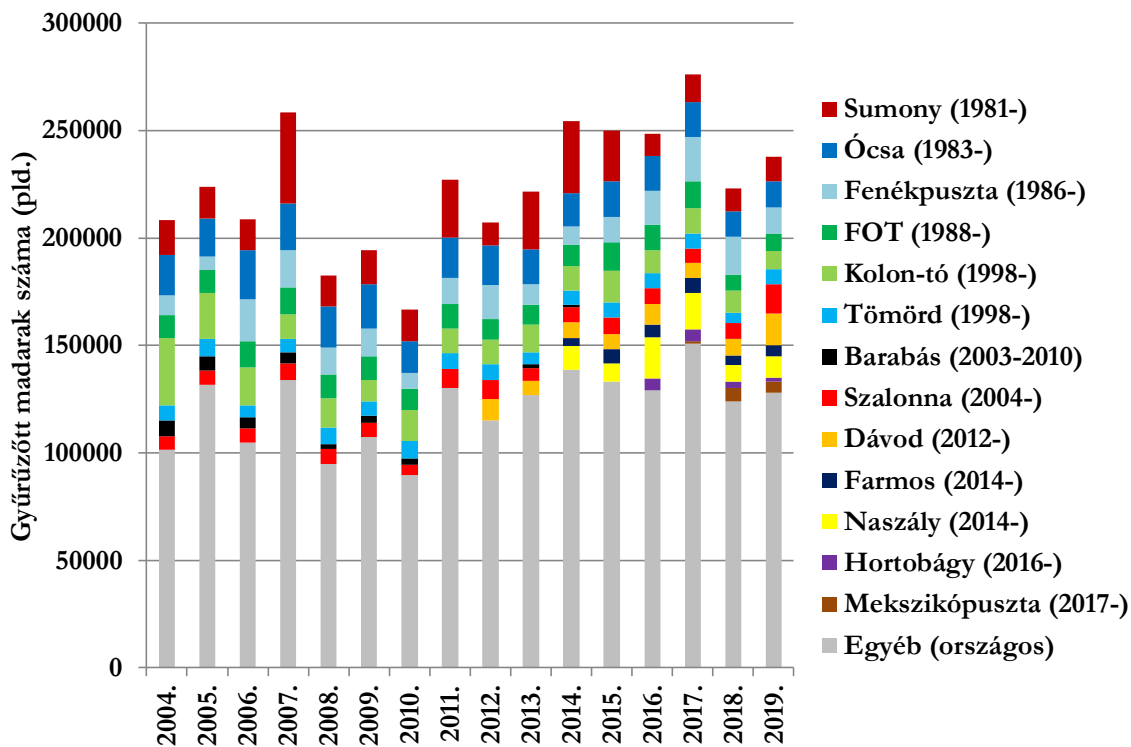
2019-ben, az előző évekhez hasonlóan, a *Kolon-tavi Madárvárta* munkatársai (12 hazai gyűrűző munkatárs) október 6. és november 1. között – az albániai és a hazai madárgyűrűzési központ engedélyével – magyar jelölőgyűrűvel dolgoztak Albániában, ahol 1417 madarat jelöltek meg és 111 visszafogást regisztráltak. További 2 gyűrűző munkatársunk használt fel (a központok előzetes engedélyével) magyar jelölőgyűrűket külföldön (5 jelölés Németországban és 15 jelölés Romániában). Ezek az adatok bekerültek a magyar madárgyűrűzési adatbankba.

2019-ben az összes gyűrűzési adat **48,5%**-át, valamint az összes visszafogási adat **62,0%**-át a központi sorozatokat használó madárgyűrűző állomásokon regisztrálták.

Madárgyűrűző állomások részletes adatai: Madárgyűrűzési Központ szabályzatai, X. fejezet (60-71. oldal), letöltési link: [http://www.mme.hu/sites/default/files/binary\\_uploads/6\\_termeszetvedelem/madargyuruzesi\\_kozpont/madargyuruzesi\\_kozpont\\_szabalyzatai.pdf](http://www.mme.hu/sites/default/files/binary_uploads/6_termeszetvedelem/madargyuruzesi_kozpont/madargyuruzesi_kozpont_szabalyzatai.pdf)

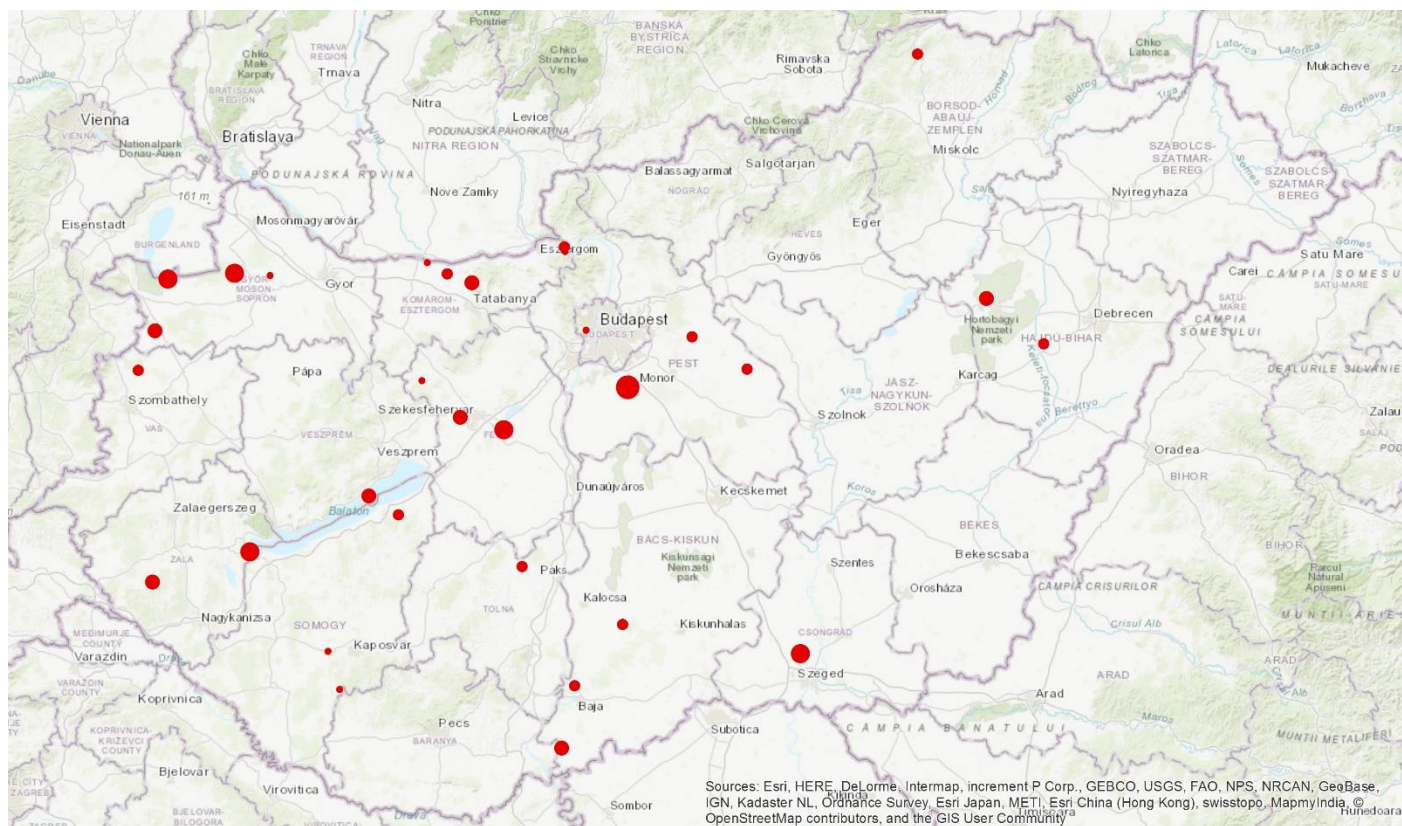
A madárgyűrűző állomások 2019. évi összesített eredményei:

	Munka- napok száma	Gyűrűzők száma	Fajsám	Gyűrűzés (példány)	Visszafogás (esetszám)
<b>Bódva-völgyi Madárgyűrűző Állomás</b> MME Gömör-Tornai HCsz., ANP Ig. szervező: <i>Huber Attila</i> <b>AH+CES</b>	93	14	68	13419	2594
<b>Dávod Földvári-tó Madárgyűrűző Állomás</b> MME Bács-Kiskun m. HCsz., Gébics TE., Bajai Ifj. TE., DDNPI Ig. szervező: <i>Mórocz Attila</i> <b>AH+CES</b>	107	11	76	14766	1181
<b>Farmosi Madárvárta</b> DINP Ig. szervező: <i>Vizkert András, Sári Gergő</i> <b>AH+CES</b>	100	8	86	5036	634
<b>Fehér-tavi Ornitológiai Tábort</b> MME Csongrád m. HCsz. szervező: <i>Dr. Tokody Béla</i> <b>AH+CES</b>	107	9	81	7829	1755
<b>Fenekpuszta Madárgyűrűző Állomás</b> MME Zala m. HCsz. szervező: <i>Benke Anikó</i> <b>AH+CES</b>	176	15	85	12337	2624
<b>Hortobágyi Vonuláskutató Állomás</b> HNP Ig., Hortobágy Természetvédelmi Egyesület szervező: <i>Koczka András</i> <b>CES</b>	61	15	57	1804	312
<b>Kolon-tavi Madárvárta</b> Kiskunsági Madárvédelmi Egyesület, KNP Ig. szervező: <i>Németh Ákos</i> <b>AH</b>	108	18	81	8443	1621
<b>Mekszikópusztai Madárvárta</b> FHNP Ig. szervező: <i>Pellinger Attila</i> <b>CES</b>	132	15	95	5272	364
<b>Naszály, Ferencmajori Hopp Ferenc gyűrűzőtábort</b> Száz-völgy Egyesület, MME Komárom-Esztergom m. HCsz., DINP Ig. szervező: <i>Csonka Péter</i> <b>AH+CES</b>	124	6	89	9987	1087
<b>Ócsai Madárvárta</b> Ócsai Madárvárta Egyesület szervező: <i>Dr. Csörgő Tibor</i> <b>AH+CES</b>	216	24	90	12164	5654
<b>Sumonyi Madárvonulás-kutató Állomás</b> MME Baranya m. HCsz., Baranya Természeti Értékeiért Alapítvány szervező: <i>Bank László</i> <b>AH</b>	168	9	82	11406	2187
<b>Tömördi Madárvárta</b> Chernel István Madártani és Természetvédelmi Egyesület, MME Vas m. HCsz. szervező: <i>Dr. Gyurácz József</i> <b>AH+CES</b>	118	14	78	7279	1713
<b>Összesen</b>	<b>301 (1510)</b>	<b>118</b>	<b>178</b>	<b>109742</b>	<b>21726</b>

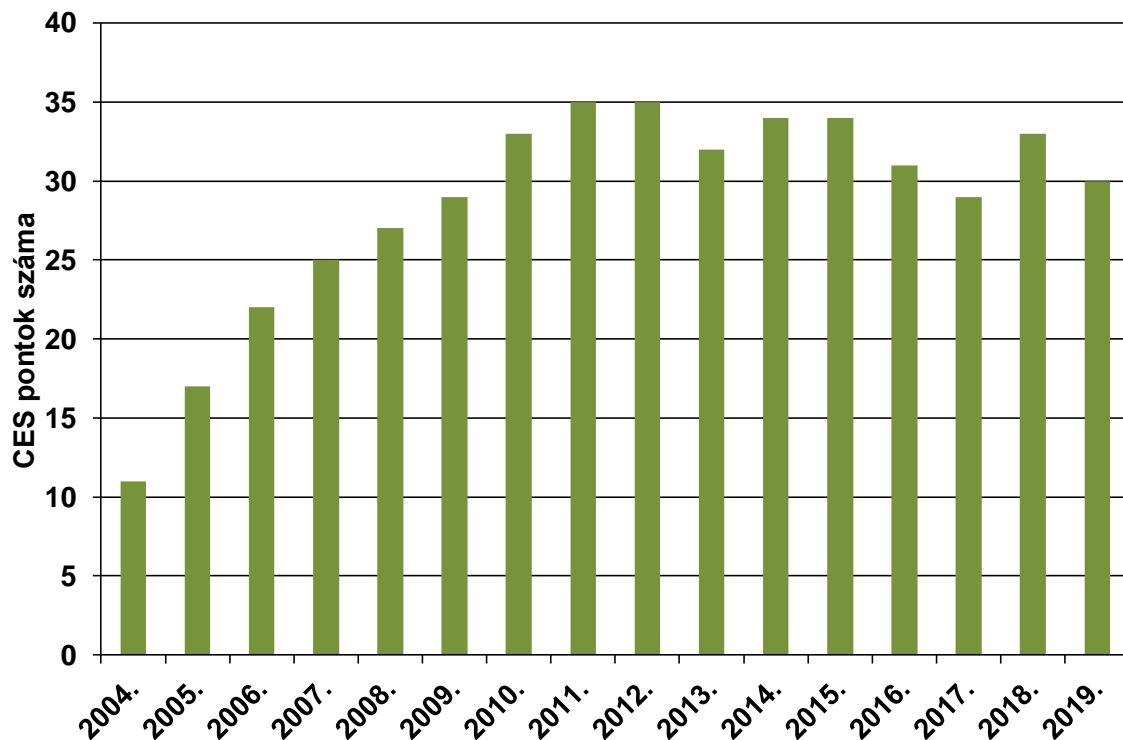


**A CES (Constant Effort Sites - Állandó Ráfordítású Gyűrűzés Program) eredményei**

2019-ben a 32 CES pontból 30 helyen volt értékelhető a mintavételezés. Ezeken összesen 69 gyűrűző munkatársunk összesen 77 madárfaj 9983 egyedének 11633 fogási adatát (gyűrűzés vagy visszafogás) regisztrálta a CES mintavételezési protokoll alapján.



A 2019. évi CES pontok



A sikeres mintavételű CES pontok számának alakulása 2004-től.

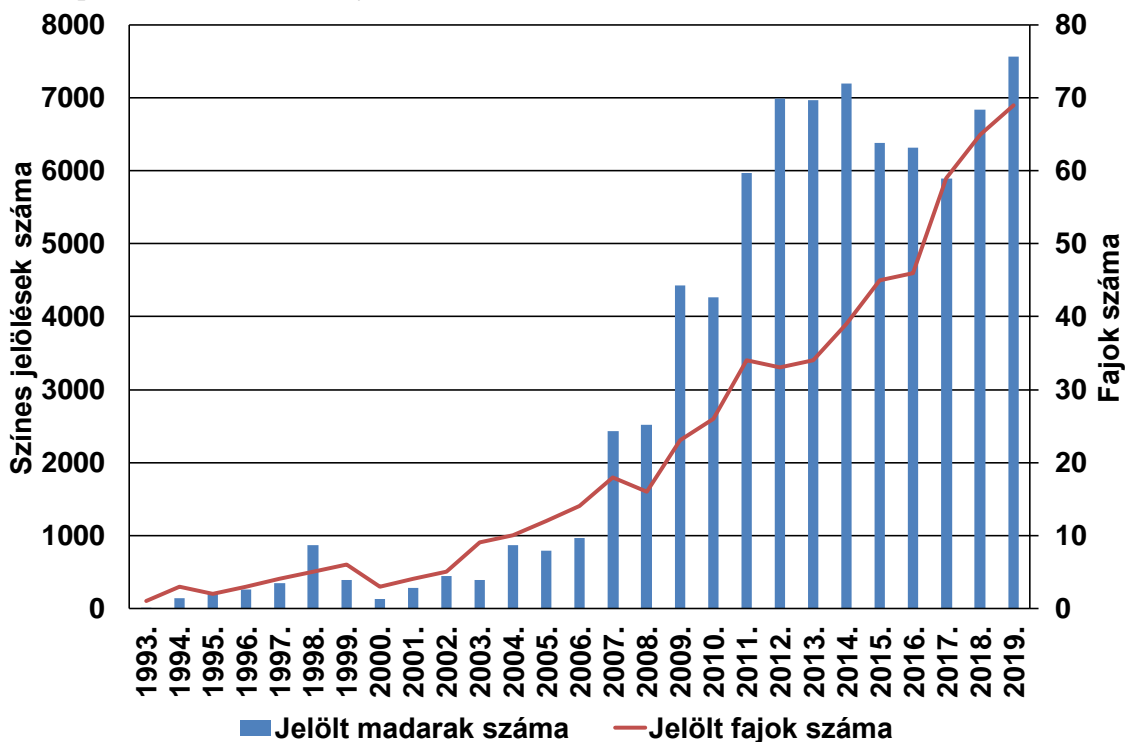
## Színes jelölések

2019-ben **69** madárfaj **7562** egyedére került színes kóddal ellátott gyűrű, nyakgyűrű vagy színes gyűrűkombináció:

Bütykös hattyú	295
Bütykös hattyú (nyakgyűrű)	76
Nagy lilik (nyakgyűrű)	13
Nyári lúd (nyakgyűrű)	167
Tókécs réce	42
Kárókatona	74
Kis kárókatona	42
Bakcsó	33
Üstökösgém	13
Pásztorgém	9
Kis kócsag	39
Nagy kócsag	177
Szürke gém	49
Fekete gólya	19
Fehér gólya	601
Kanalasgém	64
Darázsólyv	8
Kígyászólyv	6
Barna rétihéja	13
Hamvas rétihéja	4
Héja	14
Karvaly	116
Egerészólyv	110
Egerészólyv x Pusztai ölyv	1

Pusztai ölyv	1
Parlagi sas	128
Vörös vércse	657
Kék vércse	602
Kabasólyom	7
Kerecsensólyom	8
Vándorsólyom	55
Szárcsa	4
Gólyatöcs	23
Gulipán	27
Székicsér	14
Kis lile	158
Parti lile	17
Széki lile	1
Bíbic	25
Apró partfutó	11
Temminck-partfutó	9
Sarlós partfutó	13
Havasi partfutó	533
Pajzsoscankó	110
Nagy goda	2
Nagy póling	1
Billegetőcankó	98
Erdei cankó	7

Füstös cankó	4
Réti cankó	634
Piroslábú cankó	67
Szerecsensirály	25
Dankasirály	577
Viharsirály	10
Sztyeppi sirály	1
Sárgalábú sirály	1
Küszvágó csér	83
Fattyúszerkő	1
Szalakóta	790
Búbosbanka	9
Vízirigó	2
Fekete rigó	209
Barkóscinege	242
Szencinege	218
Kis őrgébics	32
Nagy őrgébics	4
Csóka	41
Vetési varjú	50
Dolmányos varjú (szárnykrotália)	1
Holló	29
Mezei veréb	36



Színes jelölések évenkénti száma 1993-tól.

### Madárgyűrzési adatbank

A magyar madárgyűrzési adatbank jelenlegi adattartalma (2020. március 12-i állapot):

Adattípus	Gyűrzés	Visszafogás (esetszám)	Megfigyelés (esetszám)	Kézrekerülés (esetszám)	Összesen
Magyar gyűrűk 1951-től [HGB]	6041603	831165	102584	11960	<b>6987312</b>
Archív és egyéb magyar gyűrűk 1908-1956 [HGX, HGM, HGK]	2610	548		2254	<b>5412</b>
Külföldi gyűrűk 1908-tól	14042	4853	42161	3192	<b>64248</b>
<b>Összesen</b>	<b>6058255</b>	<b>836566</b>	<b>144745</b>	<b>17406</b>	<b>7056972</b>

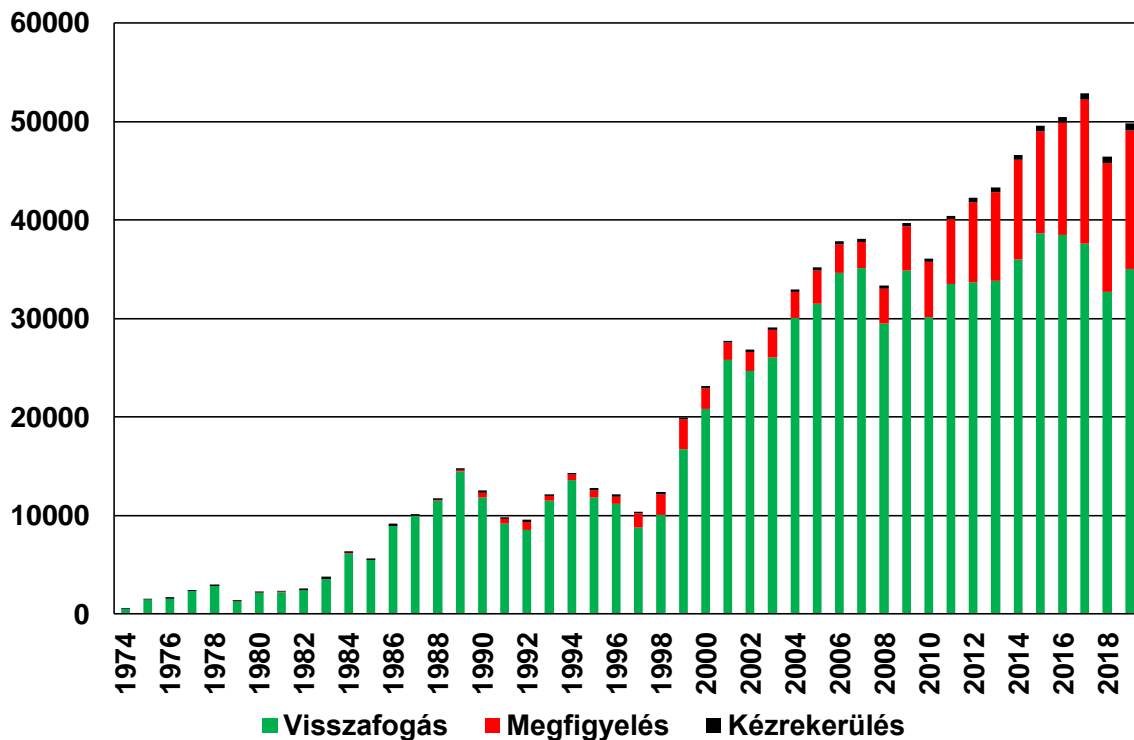
Az eddig feltöltött 2020. évi gyűrzési és megkerülési adatok száma 15757 rekord (ebből 11340 hazai gyűrzési adat). Az adatbank rendszeresen (naponta) frissülő évenkénti és fajonkénti összesítése a **Tringa** rendszerben elérhető a regisztrált felhasználók számára.

### Megkerülési adatok

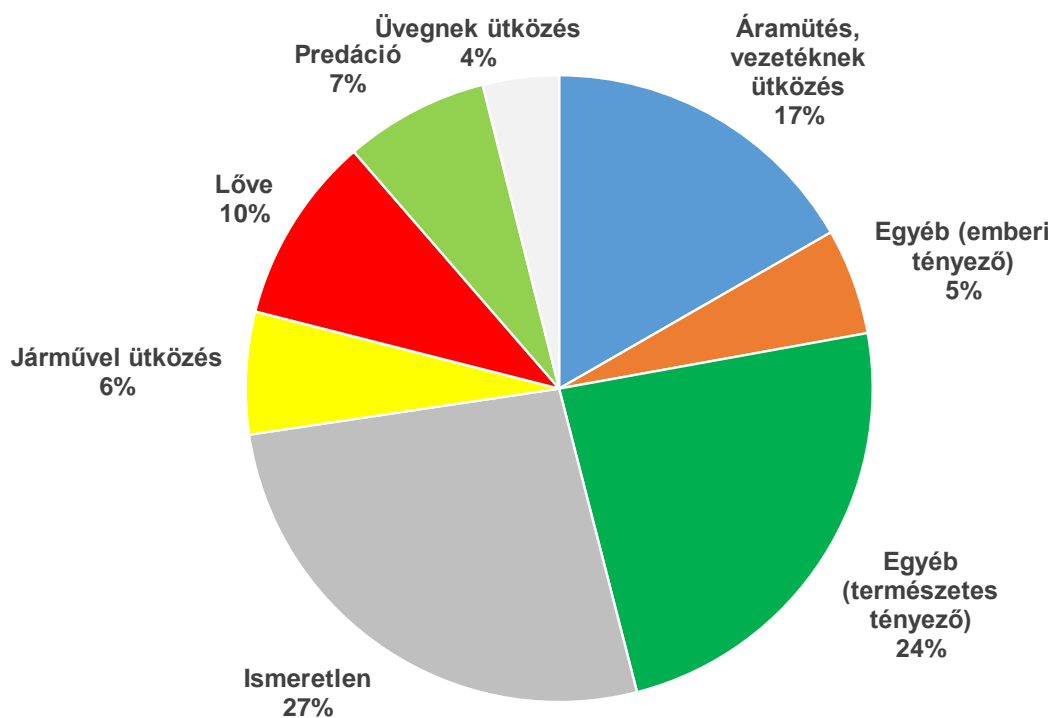
A 2019. évre vonatkozó **lezárt** megkerülési adatok – visszafogás, megfigyelés, kézrekerülés – összesítése (2020. március 11-i állapot), példányszám, zárójelben esetszám (adatrekord):

Megkerülési típus	Hazai gyűrű			Külföldi gyűrű			Összesen
	Belföldön	Külföldön	Összesen	Belföldön	Külföldön	Összesen	
Visszafogás	23253 (34832)	251 (290)	<b>23493 (35122)</b>	134 (205)	4 (11)	138 (216)	<b>23631 (35338)</b>
Megfigyelés	2513 (8980)	855 (1962)	<b>3251 (10942)</b>	1177 (2729)	229 (416)	1269 (3145)	<b>4519 (14087)</b>
Kézrekerülés	515 (540)	104 (104)	<b>619 (644)</b>	63 (69)		63 (69)	<b>682 (713)</b>
<b>Összesen</b>	<b>26148 (44352)</b>	<b>1205 (2356)</b>	<b>27212 (46708)</b>	<b>1360 (3003)</b>	<b>232 (427)</b>	<b>1453 (3430)</b>	<b>28663 (50138)</b>

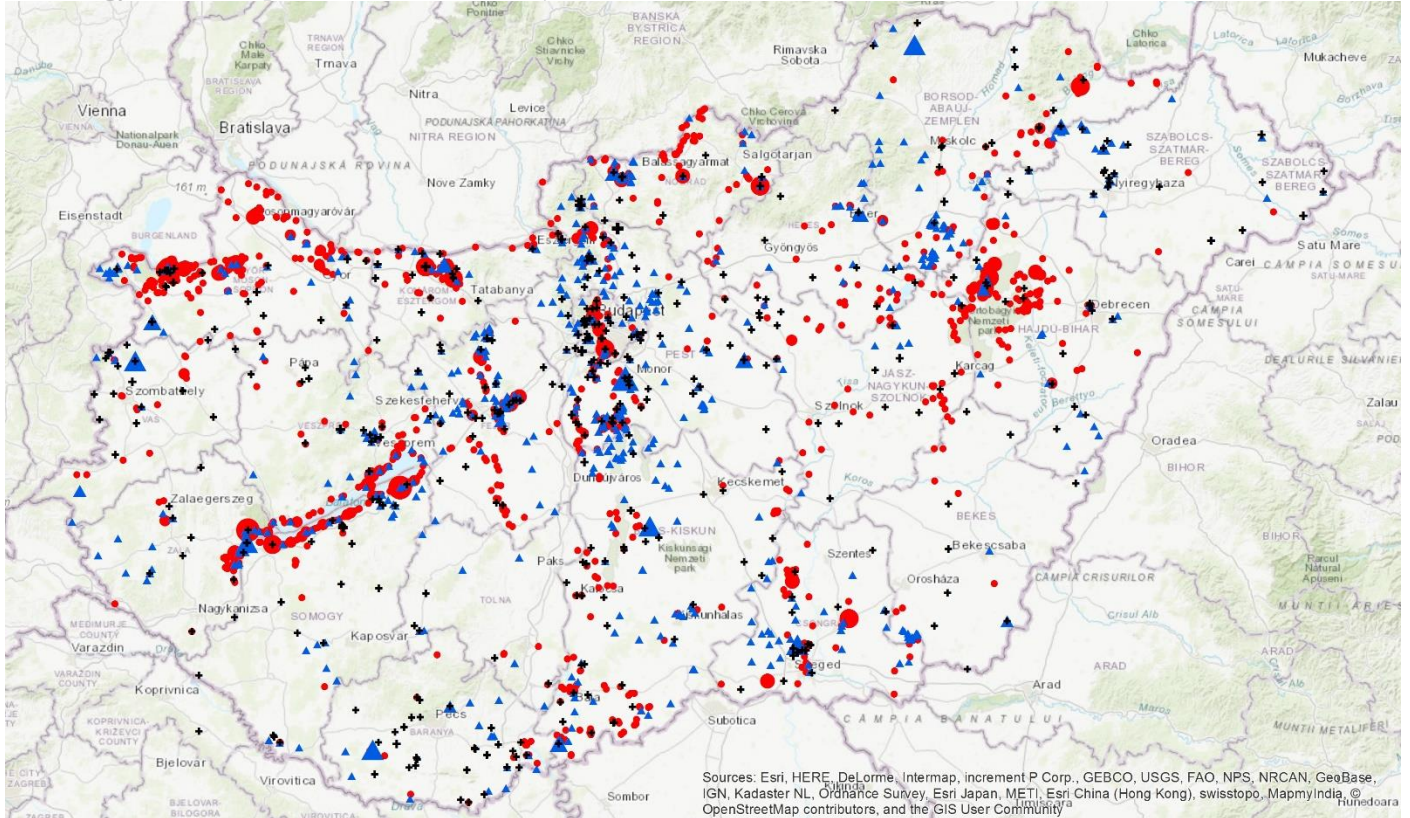
*Az összes példányszámok az adatátfedések miatt nem összeadhatóak az oszlopokban és a sorokban!*



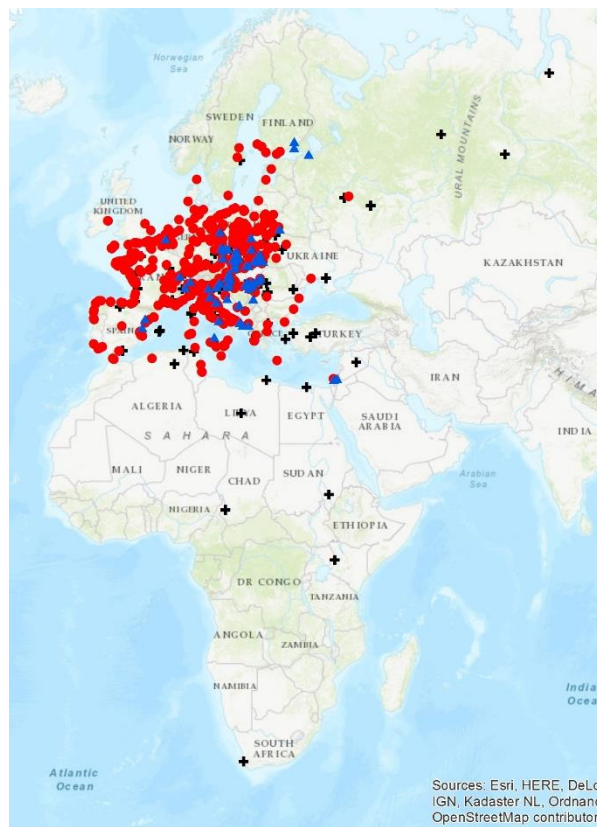
A Madárgyűrzési Adatbankban tárolt megkerülések évenkénti száma, 1974-től.



A 2019. évi kézrekerülések körülményeinek százalékos eloszlása (713 kézrekerülési adat, összevont tételek)



A 2019. évi megkerülések területi eloszlása (● megfigyelések, ▲ visszafogások, + kézrekerülések)

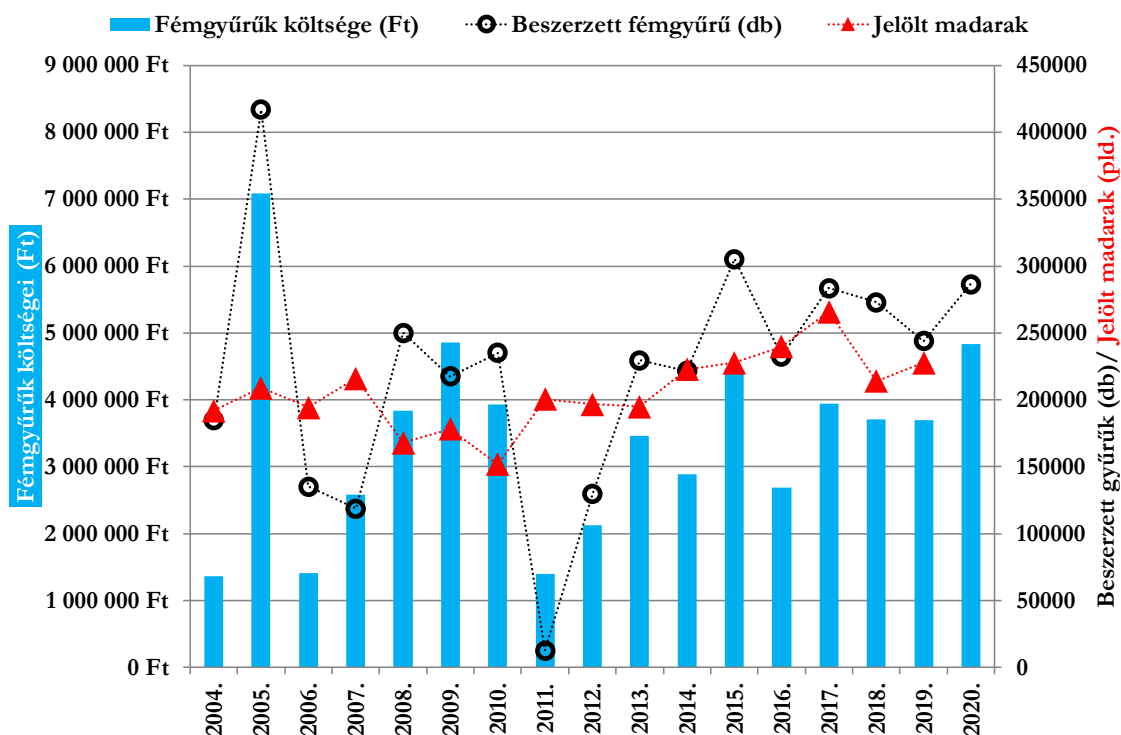


Magyar gyűrűs madarak külföldi megkerülési helyei 2019-ben (● megfigyelések, ▲ visszafogások, + kézrekerülések)



2019-ben beszerzett, és a 2020-ra megrendelt fémgyűrűsorozatok (**ARANEA**, Lengyelország):

Típus	Sorozat	db	EUR (nettó)	Ft/db (bruttó)	Megjegyzés
<b>2019.</b>					
fűzike	W650001-W680000	30000	840	11,2	
kis-poszáta	P200001-P320000	120000	3240	10,8	
nagy-poszáta	N370001-N420000	50000	1450	11,6	
nagy-poszáta (acél)	SN03001-SX05000	2000	152	30,4	
meggyvágó	XB20001-XB30000	10000	400	16,0	
meggyvágó (acél)	SX02001-SX04000	2000	200	40,0	
rigó	TA10001-TA20000	10000	430	17,2	
rigó (acél)	ST04001-ST05000	1000	104	41,6	
szalakóta	C20001-C25000	5000	330	26,4	szállítás 2020-ban
bagoly	450001-455000	5000	375	30,0	szállítás 2020-ban
réce (acél)	SR01001-SR02000	1000	149	59,6	szállítás 2020-ban
réce (ovál acél)	SA02001-SA03000	1000	187	74,8	
gém (füles)	545001-550000	5000	535	42,8	
kormorán (ovál acél)	SP02001-SP04000	2000	328	65,6	
<b>2020.</b>					
fűzike	W680001-W730000	50000	1400	11,9	
kis-poszáta	P320001-P470000	150000	4050	11,5	
nagy-poszáta	N420001-N470000	50000	1450	12,3	
meggyvágó	XB30001-XB40000	10000	400	17,0	
rigó	TA20001-TA30000	10000	430	18,3	
limicola	LM07001-LM08000	1000	89	37,9	
limicola (acél)	SL01001-SL02000	1000	106	45,1	
réce (füles)	RE10001-RE15000	5000	525	44,7	
réce (ovál acél)	SA03001-SA04000	1000	180	76,6	
kormorán (füles)	PH15001-PH20000	5000	640	54,5	
sas (füles)	AAA3001-AAA4000	1000	240	102,1	
rétisas	H1001-H1500	500	385	327,6	
gólya (füles)	L2001-L3000	1000	700	297,8	
hattyú (füles)	HJ501-HJ000	500	400	340,4	
hattyú (acél)	HE001-HE500	500	360	306,3	



A beszerzett fémgyűrűk mennyisége és a jelölt madarak száma 2004-től.

A Magyarországon eddig használt fémgyűrű sorozatok teljes listája (1951-től): Madárgyűrűzési Központ szabályzatai, V. fejezet (33-35. oldal):

[http://www.mme.hu/sites/default/files/binary\\_uploads/6\\_termeszetvedelem/madargyuruzesi\\_kozpont/madargyuruzesi\\_kozpont\\_szabalyzatai.pdf](http://www.mme.hu/sites/default/files/binary_uploads/6_termeszetvedelem/madargyuruzesi_kozpont/madargyuruzesi_kozpont_szabalyzatai.pdf)

A központi gyűrűleltárt és az utóbbi évek (2015-2019.) gyűrűtípusonkénti átlagos gyűrűfelhasználását a táblázat tartalmazza (2020. március 12. állapot).

Típus	Gyűrűzőknél	Állomásokon	Központban	Szállítás 2020	Teljes készlet	Évi átlagfogyás 2015-2019
<b>alumínium gyűrűk</b>						
füzike	59956	33303	13500	50000	156759	51480
kis-poszáta	70947	53251	1300	150000	275498	124849
nagy-poszáta	46831	9460	13200	50000	119491	28803
jégmadár	5673	1088	1640		8401	1253
meggyvágó	14866	4672	3350	10000	32888	7775
rigó	21656	4600	6300	10000	42556	6907
limicola	3455	562		1000	5017	420
szalakóta	4763		658	5000 *	10421	2247
sirály	12733	703	6408		19844	3419
varjú	3582	858	714		5154	640
bagoly				5000 *	5000	0
réce (füles)	3218	576		5000	8794	767
gém (füles)	4436	512	5115		10063	943
sólyom (füles)	1901	226	1686		3813	272
kis-sas (füles)	573	93	1165		1831	17
kormorán (füles)	2286	201	365	5000	7852	1126
sas (füles)	754	17	265	1000	2036	169
gólya (füles)	400	4	380	1000	1784	243
hattyú (füles)	467	32	20	500	1019	210
rétisas (füles)	237	4	272	500	1013	84
<b>acél gyűrűk</b>						
nagy-poszáta (acél)	650	49	1670		2369	150
meggyvágó (acél)	781	306	1650		2737	225
rigó (acél)	1671	520	600		2791	301
limicola (acél)	575	82	130	1000	1787	42
sirály (acél)	2605	339	1900		4844	682
réce (acél)	388	57	190	1000 *	1635	35
réce (ovális)	311	237	700		1248	343
szárcsa (ovális)	785	107	730		1622	188
kormorán (ovális)	647	44	1830		2521	164
hattyú (acél)	358	40		500	898	358
<b>kifutó típusok</b>						
énekes	317				317	41
gém/sólyom	1138	40			1178	71
gólya	240	38			278	2
gólya (ELSA)	1				1	1
gyurgyalag	4321	30			4351	314
kormorán	222	4			226	5
parlagi sas (füles)						13
poszáta	1296				1296	235
réce	2100	176			2276	315
sas	43	6			49	5

\*: a 2019. évi rendelésből a gyártó technikai csúszása miatt 2020. évre áthozott szállítás.

**Színes gyűrűk**

2019. év végén, 2020 év eleji szállításra a Központ az MME Bolt segítségével 47 madárfajra összesen 7376 db színes jelölőgyűrű beszerzését szervezte meg (*INTERREX*, Lengyelország). Ezek részben MME-n belüli vagy külső projektek keretén belül kerültek finanszírozásra és felhasználásra. A színes gyűrűk egy részét a gyűrűzők saját maguk finanszírozták. A jelölőgyűrűk szállítását követően a Központban önkéntesek segítségével az összes tétel ellenőrzésre került, amely munka megszervezését köszönjük *Koleszár Balázs*-nak.

A következő táblázatban a gyűrűzőknek kiadott (jelenleg leltárban lévő) felhasználatlan színes gyűrűk összesítése olvasható. Az összesítés nem minden faj esetén pontos, mivel egyes fajok színes gyűrű beszerzései és kiosztása korábban nem a Központon keresztül történt és dokumentálásuk hiányos volt. Továbbá nem minden gyűrűzőtől és állomástól érkezett be maradéktalanul a színes gyűrű leltár, ennek pótlásai és az ellenőrzések folyamatban vannak. Mindezek alapján a táblázatban szereplő adatok sok esetben tájékoztató jellegűek (*dólt betűvel szedett*)!

Faj	Típus	Szín	Leltárban (db)
<b>ACCGEN H</b>	lábgyűrű	kék	130
<b>ACCGEN T</b>	lábgyűrű	kék	117
<b>ACCNIS H</b>	lábgyűrű	fekete	388
<b>ACCNIS T</b>	lábgyűrű	fekete	502
<b>ACTHYP</b>	zászlós gyűrű	zöld	128
<b>ANAPLA</b>	lábgyűrű	fekete	306
<i>ANSALB</i>	<i>nyakgyűrű</i>	<i>fekete</i>	<i>117</i>
<i>ANSALB</i>	<i>nyakgyűrű</i>	<i>világoszöld</i>	<i>75</i>
<b>ANSANS</b>	nyakgyűrű	fehér	123
<b>ANSANS</b>	nyakgyűrű	sárga	289
<i>ANSFAB</i>	<i>nyakgyűrű</i>	<i>sárga</i>	<i>7</i>
<b>AQUCHR</b>	lábgyűrű	sárga	23
<b>AQUHEL</b>	lábgyűrű	fehér	344
<b>ARDCIN</b>	lábgyűrű	kék	630
<b>ARDPUR</b>	lábgyűrű	fehér	25
<b>ARDRAL</b>	lábgyűrű	zöld	37
<b>BUBIBI</b>	lábgyűrű	fehér	46
<b>BUROED</b>	lábgyűrű	fehér	27
<b>BUTBUT</b>	lábgyűrű	narancs	1011
<b>BUTRUF</b>	lábgyűrű	fehér	28
<i>BUTRUF</i>	<i>lábgyűrű</i>	<i>kék</i>	<i>22</i>
<i>BUTRUF</i>	<i>lábgyűrű</i>	<i>piros</i>	<i>1</i>
<i>BUTRUF</i>	<i>lábgyűrű</i>	<i>sárga</i>	<i>5</i>
<b>CALALP</b>	lábgyűrű	narancs	110
<b>CALALP</b>	zászlós gyűrű	zöld	543
<b>CALFER</b>	zászlós gyűrű	zöld	189
<b>CALMIN</b>	zászlós gyűrű	zöld	81
<b>CALTEM</b>	zászlós gyűrű	zöld	51
<b>CHAALE</b>	zászlós gyűrű	zöld	4
<i>CHADUB</i>	<i>lábgyűrű</i>	<i>piros</i>	<i>71</i>
<b>CHADUB</b>	zászlós gyűrű	zöld	138
<b>CHAHIA</b>	zászlós gyűrű	zöld	80
<b>CHLHYB</b>	lábgyűrű	sárga	284
<b>CICCIC</b>	lábgyűrű	fehér	4
<b>CICCIC</b>	lábgyűrű	kék	1586
<i>CICNIG</i>	<i>lábgyűrű</i>	<i>fehér</i>	<i>621</i>
<b>CINCIN</b>	lábgyűrű	kék	16
<b>CIRAER</b>	lábgyűrű	sárga	290
<b>CIRGAL</b>	lábgyűrű	kék	70
<b>CIRPYG</b>	lábgyűrű	világoszöld	80
<b>CORFRU</b>	lábgyűrű	zöld	812
<i>CORGAR</i>	<i>lábgyűrű</i>	<i>fehér</i>	<i>485</i>
<i>CORGAR</i>	<i>lábgyűrű</i>	<i>fekete</i>	<i>124</i>
<i>CORGAR</i>	<i>lábgyűrű</i>	<i>narancs</i>	<i>123</i>
<i>CORGAR</i>	<i>lábgyűrű</i>	<i>zöld</i>	<i>933</i>
<b>CORMON</b>	lábgyűrű	piros	692
<b>CORRAX</b>	lábgyűrű	piros	143

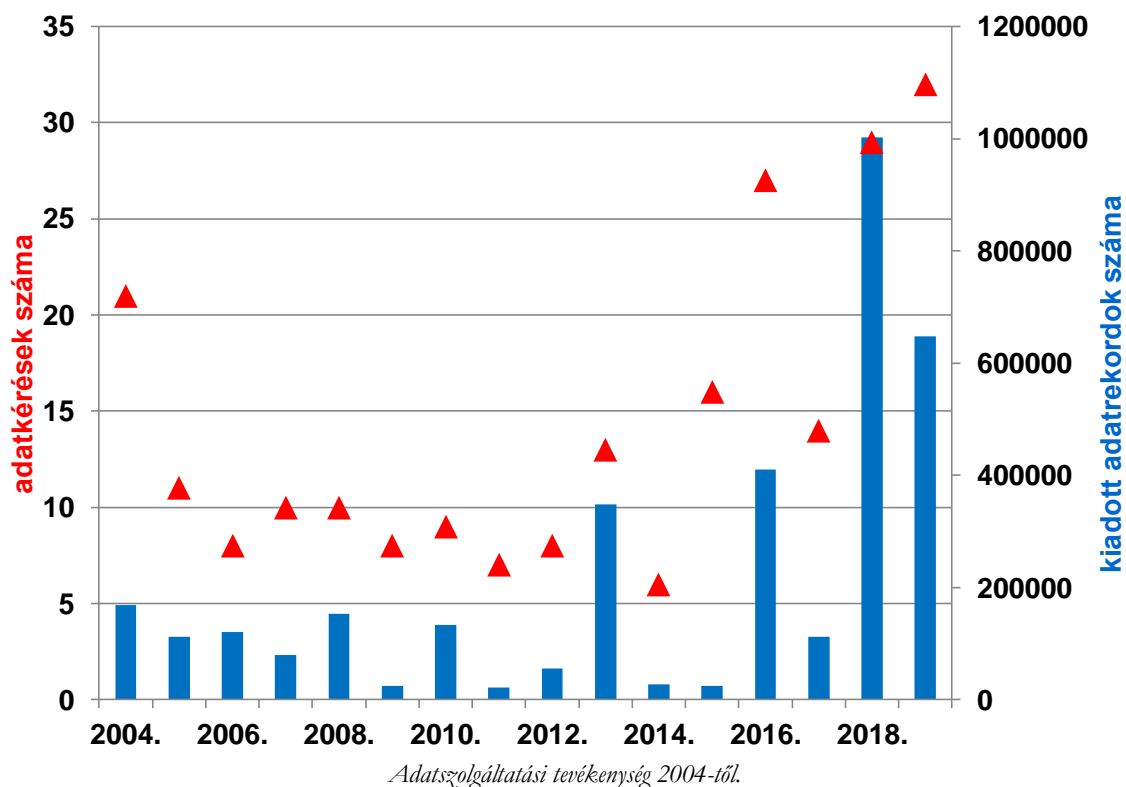
Faj	Típus	Szín	Leltárban (db)
<b>CYGCYG</b>	nyakgyűrű	sárga	7
<b>CYGOLO</b>	lábgyűrű	sárga	634
<b>CYGOLO</b>	nyakgyűrű	sárga	137
<b>EGRALB</b>	lábgyűrű	piros	2147
<b>EGRGAR</b>	lábgyűrű	narancs	360
<i>FALCHE</i>	<i>lábgyűrű</i>	<i>kék</i>	<i>15</i>
<i>FALPER</i>	<i>lábgyűrű</i>	<i>piros</i>	<i>124</i>
<b>FALSUB</b>	lábgyűrű	sárga	207
<b>FALTIN</b>	lábgyűrű	piros	3019
<i>FALVES</i>	<i>lábgyűrű</i>	<i>fehér</i>	<i>998</i>
<i>FALVES</i>	<i>lábgyűrű</i>	<i>fekete</i>	<i>258</i>
<i>FALVES</i>	<i>lábgyűrű</i>	<i>narancs</i>	<i>494</i>
<i>FALVES</i>	<i>lábgyűrű</i>	<i>sárga</i>	<i>283</i>
<i>FALVES</i>	<i>lábgyűrű</i>	<i>világoszöld</i>	<i>12</i>
<i>FALVES</i>	<i>lábgyűrű</i>	<i>zöld</i>	<i>476</i>
<b>FULATR</b>	lábgyűrű	sárga	101
<b>FULATR</b>	nyakgyűrű	kék	252
<b>GLAPRA</b>	lábgyűrű	zöld	47
<b>HIMHIM</b>	lábgyűrű	sárga	231
<b>LANEXC</b>	lábgyűrű	fehér	355
<b>LARCAC/MIC</b>	lábgyűrű	kék	150
<b>LARCAN</b>	lábgyűrű	zöld	251
<b>LARMEL</b>	lábgyűrű	piros	746
<b>LARMEL/RID</b>	lábgyűrű	piros	188
<b>LARRID</b>	lábgyűrű	piros	1805
<b>LARRID</b>	lábgyűrű	sárga	541
<b>LIMFAL</b>	zászlós gyűrű	sárga	5
<b>LIMLIM</b>	zászlós gyűrű	piros	8
<b>NUMARQ</b>	lábgyűrű	piros	9
<b>NYCNYC</b>	lábgyűrű	kék	76
<b>PERAPI</b>	lábgyűrű	fekete	7
<b>PERAPI</b>	lábgyűrű	zöld	87
<b>PHACAR</b>	lábgyűrű	fehér	366
<b>PHAPYG</b>	lábgyűrű	zöld	599
<i>PHIPUG H</i>	<i>zászlós gyűrű</i>	<i>fehér</i>	<i>335</i>
<i>PHIPUG T</i>	<i>zászlós gyűrű</i>	<i>fehér</i>	<i>278</i>
<b>PLALEU</b>	lábgyűrű	fehér	678
<b>PLEFAL</b>	lábgyűrű	sárga	25
<b>RECAVO</b>	lábgyűrű	sárga	232
<b>STEHIR</b>	lábgyűrű	narancs	1096
<b>TRIERY</b>	zászlós gyűrű	zöld	44
<b>TRIGLA</b>	lábgyűrű	narancs	22
<b>TRIGLA</b>	zászlós gyűrű	zöld	1008
<b>TRINEB</b>	zászlós gyűrű	zöld	13
<b>TRIOCH</b>	zászlós gyűrű	zöld	25
<b>TRISTA</b>	zászlós gyűrű	sárga	25
<b>TRITOT</b>	zászlós gyűrű	zöld	172

Faj	Típus	Szín	Leltárban (db)
TURMER	lábgyűrű	kék	384
UPUEPO	lábgyűrű	piros	245

Faj	Típus	Szín	Leltárban (db)
VANVAN	zászlós gyűrű	fekete	430

### Adatszolgáltatás

2019-ben összesen **32** adatkérés érkezett a Központba, amelyek elfogadásra kerültek. Ezek alapján összesen **539580** gyűrűzési és **108709** megkerülési adat került kiadásra. 2004-től ezidáig **229** hazai adatkérést teljesített a Központ, amelyek összesen **3272160** adatrekordot érintettek.



Az EURING adatbankon ([www.euring.org](http://www.euring.org)) keresztül 2019-ben összesen **17** adatkérés érkezett, amelyek részben tartalmaztak hazai gyűrűzésű madarak adatait is (az EURING adatbank a hazai adatok közül a 10 km-nél távolabb megkerült, valamint az összes – számított távolságtól független – kézrekerült madarak gyűrűzési és megkerülési adatait tartalmazza).

## 1. melléklet

A jelölésekben közreműködő regisztrált madárgyűrűzők 2019-ben. Csak a magyarországi gyűrűzési és megkerülési adatok kerültek összesítésre, az egyéni és az állomásokon történt gyűrűzésekkel együtt.

*Az összesítés készült: 2020. március 11. Az adatok tájékoztató jellegűek, a beérkezett madárgyűrűzési jelentések ellenőrzése, a hibák levelezése és javítása folyamatban van! A budapesti adatok kerületenként vannak összesítve!*

Név	Igsz.	Összes gyűrűzés (pld.)	Fióka gyűrűzések (pld.)	Gyűrűzött fajok száma	Gyűrűzési napok száma	Települések száma (gyűrűzések)	Visszafogások száma (esetszám)	Megfigyelések száma (esetszám)	Kézrekerülések száma (esetszám)
Aczél Gergely	568.	25		9	3	3		1	
Agócs Péter	625.	508	38	39	28	8	51	1	2
Alföldi Dániel	757.	618		55	33	3	375		
Andrési Pál	206.	5	5	1	1	1			
Antal László, Dr.	696.	17	17	1	1	3		2	
Arnóth Júlia	744.	1543	66	70	41	7	244	18	
Árvay Márton	745.	30	27	2	7	5	4	15	
Bagyura János	164.	56	56	2	7	16			2
Bakacsi Gábor	300.							2	
Bakk Csaba	638.	26		10	6	2			
Balázi Péter	644.	1869	68	79	53	22	194	38	6
Balogh Gábor	675.	29	7	2	11	5	23	2	
Bán Miklós, Dr.	554.	29	16	2	6	2	1		
Bánhidi Péter, Dr.	92.	342		40	18	1	101		
Bank László	246.	4155	805	68	116	68	616		16
Bankovics Attila, Dr.	4.	66	51	5	6	3		3	
Barcánfalvi Péter	561.	108	13	14	7	8	32		
Bárdos Deák Péter	126.	10		1	10	1	1		
Barna Krisztián	688.	211		21	12	3	180	8	
Barta Zoltán	6.							3	
Barta Zoltán, Dr.	390.	36		1	11	1	12		
Bártol István	525.						1	8	1
Bátky Gellért	582.	2652	259	76	81	24	272	121	12
Bátky Kolos	713.	1273	168	56	18	2	138		
Benei Béla	8.	564	115	48	57	16	72	1	1
Benei Zsolt	570.	65		10	6	4			
Benke Anikó	586.	6763	25	67	136	1	1488		1
Benke Szabolcs	596.	3945	19	68	113	1	781		3
Bérces János	422.	42	38	4	12	11			1
Berecz Tibor	751.	2886		72	88	8	944		
Bereczky Attila	514.	44	40	7	11	14		12	
Béres István	394.	13	13	2	2	8			
Berty Márton	293.	91		19	13	4	13		
Bodor Ádám	691.	66	63	2	4	5	2		
Bodzás János Sándor	737.	546	4	50	18	6	88	17	1
Boldog Gusztáv	280.	91		25	13	6	3		1
Boros Emil, Dr.	336.	1		1	1	1			
Bozó László	697.	1231		55	47	4	241		1
Bozóné Borbáth Erna	657.	308		33	16	3	41		
Bóhm András	436.	13		7	3	1	1		
Bukor Boglárka	738.	1122	287	46	34	10	182		1
Bukorné B.Zsuzsanna	334.	411	43	24	11	5	40		
Combarro András	302.	61		13	14	1	5		1
Csibrány Balázs	709.	143		17	4	1	21	38	2
Csihar László	291.	1054		52	13	3	70	1	1
Csipak Ármán	703.	562		49	26	4	209		
Csonka Péter	720.	5	5	1	2	2		3	
Csortos Csaba	464.	662	155	52	64	17	11		1
Csőrgő Tibor, Dr.	13.	1037		49	29	1	974		
Danku Annamária	739.	1588		1	18	9	384	11	
Darázs Zsolt	161.	29	20	10	7	2			
Deák Gábor	746.	63	63	2	3	9		1	3
Deme Tamás	242.	1487	13	44	47	3	59		2
Dénes János	15.	6119	1635	55	74	14	158	8	
Domján András	571.	218	66	24	59	5	8	61	
Dózsa Attila	478.	5		3	5	4			
Egri Gábor	572.	5		1	1	1			
Éles Balázs	492.	90		14	10	3	2	7	
Faragó Ádám	692.	1414		63	57	6	338	2	
Farkas Roland	539.	550		37	6	1	150	2	
Fatér Imre	120.	10	10	1	2	5		18	1
Feldhoffer Attila	678.	18	15	6	6	6			
Fenyősi László	454.	5		3	3	2		16	
Fenyvesi László	378.	7933	1909	107	187	36	660	206	6
Fitala Csaba	181.	3152	50	79	147	20	423	11	
Fluck Dénes	598.	5		1	4	4			

Név	Igsz.	Összes gyűrűzés (pld.)	Fióka gyűrűzések (pld.)	Gyűrűzött fajok száma	Gyűrűzési napok száma	Települések száma (gyűrűzések)	Visszafogások száma (esetszám)	Megfigyelések száma (esetszám)	Kézrekerülések száma (esetszám)
Fodor András	515.							4	
Forgách Balázs	318.								1
Fülöp Attila	747.	49		7	4	1	6		
Fülöp Tibor	17.	198		28	15	1	20		
Gál Szabolcs	639.	115		19	6	4	23	182	2
Gallai Zsófia	673.	2	1	1	2	1	2	20	
Gáti Eszter	563.	563		31	7	1	82		
Gilányi Gábor	735.	111	58	8	9	1	3		1
Glavanovits Tamás	433.	2		1	1	1			
Góczán Éva	655.	1		1	1	1		1	
Góczán József	438.	793	378	40	35	8	105		
Golen Gerhárd	740.	48	34	2	9	10	1		
Gosztonyi Fanni	540.	73		23	7	2	19		
Gregorits János	245.	2725	182	60	51	18	304		1
Gyenis László	428.	70		15	17	1			
Gyimóthy Zsuzsanna, Dr.	627.	153	43	15	11	1	3		
Győrig Előd	710.	4878	244	115	96	46	621	102	4
Gyurácz József, Dr.	109.	314		46	12	1	121		
Hadarics Tibor, Dr.	260.	662	83	36	47	5	61	2217	4
Hajtó Lajos	141.	144	14	14	6	3	10	2	1
Hák Flóra	714.	47	47	3	4	4	1		
Halmos Gergő, Dr.	541.	220		33	7	1	99		
Hámori Dániel	721.	84	71	5	7	8	23		
Haraszthy László	25.	232	231	19	20	12	1		1
Harsányi Krisztián	730.	65	9	11	23	2		38	2
Havasi Máté, Dr.	722.	1902	27	57	43	13	336	283	
Hazafi Dorottya	711.	279	2	30	13	2	36		
Hegedűs Dániel	600.	133		11	4	3	11	1	1
Himber Katalin	504.	104		17	10	1	76	7	
Horváth Balázs	516.	260		30	11	6	39	1	
Horváth Éva	752.	32	2	1	7	6			
Horváth Gábor 601.	601.	2559	723	64	95	13	146	148	1
Horváth Márton	532.	86	86	1	8	35		5	
Horváth Róbert, Dr.	65.	3172	5	54	134	1	885		1
Horváth Zoltán	455.	3		2	3	1		6	3
Huber Attila	488.	1587		57	36	2	344	1	
Husztí Sámuel	397.	611		37	97	1	64		
Illés Péter	249.	185		38	13	2	107		
Jaksa Bianka Regina	715.	401		36	15	1	221		
Jakus László, Ifj.	628.	443	105	39	40	14	48	1	3
Jónás Bianka	694.	1		1	1	1			
Juhász Lajos, Dr.	309.	1515	7	44	36	6	112		
Juhász Rita	579.								1
Juhász Tibor	616.	413	17	54	42	10	39	4	6
Jusztin Balázs	573.	93	77	3	17	13	9		1
Kagyerják Pál	303.	450		26	15	2	46		
Kalmár Sándor, Dr.	647.	382		40	20	4	81		
Kalocsa Béla	157.	1602	2	62	87	18	232	8	2
Karcza Zsolt	240.	280	6	44	41	18	56	13	
Kazi Róbert	519.	12	10	4	4	5		3	
Kecskés Dóra	758.	68	68	1	5	12	4		
Kerényi Zoltán	665.	1611	189	59	46	10	347		1
Király Gergely, Dr.	396.	2575	16	58	132	3	906	1	2
Király Krisztián	731.	1581	16	77	54	7	126	1	2
Kis Ernő, Dr.	210.	270		21	26	3	19		
Kiss Ádám	617.	240	72	39	25	6	19	17	1
Kiss Balázs	34.	775	14	44	57	3	109	1	4
Kiss Bence	629.	44	5	12	11	3	6		
Kiss János	511.	1853		43	17	2	118	17	1
Kiss Orsolya, Dr.	603.	1250	186	57	43	13	269		
Kiss Róbert	537.	140	68	7	25	1			1
Kiss Tamás	641.	160	68	21	21	9	15	19	1
Klébert Antal	421.	20	16	6	9	7	1	29	2
Klein Ákos, Dr.	659.	51	35	3	8	5			
Kocsi Attila	695.	1280	63	52	28	6	129		
Kocsis László	229.	3163	142	36	151	2	417		10
Kocsis Zsuzsanna	575.	103	51	13	11	3	2		
Koleszár Balázs	698.	3786	97	111	131	34	316	49	3
Kollár József	542.	193		26	14	5	16		
Koszorús Péter	359.	1160	23	35	13	10	193		5
Kovács András	382.							8	
Kovács Attila	753.	349		35	6	2	2		
Kovács Gyula, Dr.	679.	16	11	2	2	2	1	55	9
Kovács Sándor	340.	4		3	1	1	1		

Név	Igsz.	Összes gyűrűzés (pld.)	Fióka gyűrűzések (pld.)	Gyűrűzött fajok száma	Gyűrűzési napok száma	Települések száma (gyűrűzések)	Visszafogások száma (esetszám)	Megfigyelések száma (esetszám)	Kézrekerülések száma (esetszám)
Kováts Dávid, Dr.	517.	1616	11	60	25	7	207		
Kováts László	403.	247		31	16	4	30		
Kozma László	648.							1	
Krnács György	267.	18		6	1	1			
Krúg Tibor	162.	5725	82	91	104	10	377		
Krümmer Bence	680.	56		5	1	1			
Laczik Dénes	485.	1080	41	52	32	14	150	1	
Lánczos Zsuzsanna	759.	11		6	3	2	3		
László Csaba	630.	302	259	14	41	19	11	30	3
László Richárd, Dr.	631.	5		1	2	1			
Lelkes András	417.							13	
Lenczl Mihály	613.	5		3	1	1			
Lendvai Adám Zoltán, Dr.	642.	266	149	2	56	2	28		
Lóránt Miklós	491.	184		23	17	3	4		2
Lovászi Péter	388.	621	5	34	12	3	96	4	
Ludnai Erzsébet Tünde	649.	97	85	2	5	12	1		
Lukács Katalin Odett	643.	6550	321	114	229	50	1391	697	6
Lukács Máté, Dr.	661.	2176	631	61	30	10	104		
Lukács Zoltán	622.	11189	9	87	220	8	2629		2
Madarász Boglárka	564.	39		8	5	1			
Magai Ferenc	552.	7		5	1	1	1		
Marton Attila	741.	148	112	8	16	1			
Marton István	328.	1731	3	51	136	2	118		
Máté Sándor	583.	85		11	4	2			
Mátics Róbert, Dr.	410.	92	3	14	6	4			
Mátrai Norbert, Dr.	584.	18	8	3	4	1			
Megyer Csaba	398.	62	5	11	2	4			1
Mocsár Zoltán	458.	25		13	6	4	1		
Mogyorósi Sándor	256.	186	13	24	9	4	24	76	1
Mohácsi Gábor	216.							6	
Molnár Balázs	416.	19		6	1	1	1		
Molnár László	459.							2	2
Molnár Márton	681.	1419	336	53	74	14	136	248	4
Molnár Viktor, Dr.	509.	324		33	7	1	84		
Molnár Zoltán	510.	661		44	20	1	158		
Molnár Zoltán 227.	227.	724		43	38	1	39		
Monoki Ákos	623.	236	21	47	28	9	33		3
Móra Veronika	350.							4	
Morandini Pál	585.	32	31	2	14	11			2
Móroczi Attila	618.	6376	171	71	68	17	565	33	4
Nagy Gábor	704.	461	53	45	37	6	82		1
Nagy József Attila	521.	1806	624	24	40	5	237		
Nagy Károly	520.	3	3	1	1	1			3
Nagy Levente	760.	3118	52	93	59	23	311	155	
Nagy Sándor	253.	1588	209	55	60	15	184		
Nagy Tamás	322.							10	1
Nagyné Grecs Anita	689.								2
Németh Ákos	472.	2387	37	70	64	4	572		
Németh Csaba, Dr.	414.	771		32	7	2	76		
Németh Tamás	619.	58		13	3	1	7		
Németh Zoltán, Dr.	724.	185	117	1	69	1	46	4	1
Nyúl Mihály	605.	1451	10	55	68	3	115		
Ocsai Péter	699.	2094	51	63	93	3	1104	25	3
Oláh Sándor	474.	273		40	59	6	19		1
Orbán Zoltán	344.							2	
Ottó Erzsébet	754.	2002	46	64	88	8	429	2	11
Ólveczki Gyula	716.	1767	1	55	23	5	323		
Órhalmi Csaba	748.	23		1	11	4			1
Palatitz Péter, Dr.	606.	231	204	1	16	6	5	5	1
Papp Ferenc	685.	228	161	3	21	45		197	1
Papp Gábor	682.	2	2	1	1	1		3	
Pellinger Attila	261.	59	10	12	21	12	1	707	9
Péntek István	700.	2455	12	59	25	7	358	122	
Pénzes László	405.	139	18	16	6	1	12	10	1
Petrilláné Bartha Enikő	199.	2041	727	73	108	13	452		12
Pigniczki Csaba, Dr.	576.	155	107	29	32	11	2	116	2
Pintér László	55.	100		17	43	3			
Pitó Andor	732.	1528	37	72	79	29	154	516	
Preisznér Bálint	633.	184		10	8	1	57	30	
Privigyei Csaba	577.	639	42	28	23	3	102	4	
Prohászka Viola Judit	662.	216		27	17	5	26		
Prommer Mátyás	587.	3	3	1	1	1		6	
Rózsa Lajos	130.	6	5	2	2	2			
Sándor Krisztina	742.	512	440	6	28	4	44		3

Név	Igsz.	Összes gyűrűzés (pld.)	Fióka gyűrűzések (pld.)	Gyűrűzött fajok száma	Gyűrűzési napok száma	Települések száma (gyűrűzések)	Visszafogások száma (esetszám)	Megfigyelések száma (esetszám)	Kézrekerülések száma (esetszám)
Sápi Tamás	670.	154	81	27	11	6	8	3	
Sári Gergő	755.	1282	59	69	89	9	180	6	2
Sarlós Dávid András	652.	1697	64	73	45	19	245	155	
Schally Gergely	666.	15		1	11	1	4		
Schmidt András	348.								2
Schneider Viktor	768.								2
Sebe Krisztina, Dr.	608.								3
Selyem József	418.	141		11	5	1	6		
Seres Mihály Nándor	502.	176	176	5	12	6		4	
Seress Gábor, Dr.	683.	299	237	6	23	2	73		5
Sinkovics Csenge	743.	299	263	1	23	4	28		10
Sipőcz László	412.	301	30	27	30	2	46	3	1
Sipter Csanád Zsolt	749.	86	81	1	9	10	4	14	2
Solt Szabolcs	620.	143	113	4	21	7	2	2	
Solti Béla, Dr.	325.	60	3	9	12	4			
Somoskői Péter	701.	1727	11	59	46	15	313		2
Soós Gábor	761.	106	106	1	8	12		1	
Sós Endre, Dr.	347.	86		25	14	4			1
Spakovszky Péter	733.	16	15	4	8	6		79	
Spilák Csaba	314.	1168	286	94	75	33	105	2	4
Staudinger István	308.	1787	37	70	62	21	313	52	4
Sümege István	241.	33		8	5	1			
Svéda Gergely	654.	84	5	22	5	3	6		
Szabó Gábor	588.	58		10	1	1	9		
Szabó Máté	770.							448	3
Szabó Sándor	176.	742	7	33	185	1	43		
Szalai Gábor	634.	2608	1399	77	120	24	110	36	1
Szalai Kornél	372.	1383	11	63	30	10	135	105	
Szalczér Antal	107.	64	3	18	12	1			
Szántó Bence	734.	2701	12	64	56	5	683		
Szász Benedek	736.	1966	9	32	37	7	121	80	3
Szász Előd	589.	85		15	1	1	39	30	
Szél Antal	190.	5		1	1	1		2	
Szénási Valentin	473.	255	128	31	11	9	11	8	
Szentendrey Géza	70.	10	10	2	2	2			
Szép Tibor, Dr.	272.	1312		2	28	10	1105		2
Széplaki Imre	400.	797	165	58	68	45	14		
Szilágyi Attila	578.	139		17	4	1	46	38	2
Színai Péter	441.	1532	493	47	36	31	82	30	
Szitta Tamás	288.	95	74	3	11	13	14		1
Sztellik Endre	635.							2	
Szunyogh Balázs	756.	1394	57	53	92	3	239	14	2
Takács Adám	590.							43	
Tamás Adám	636.	2814	90	33	15	20	80	80	4
Tamás Enikő Anna, Dr.	614.	1515		25	15	2	386		
Tasnádi Éva	656.	94	90	1	4	2			
Tatai Sándor	529.	467	136	43	30	11	90	8	
Tihanyi Gábor	637.	113	111	2	6	7	1	3	1
Tokody Béla, Dr.	323.	1766	85	49	43	16	366	3	1
Tóth Lajos	453.	379		18	20	1	5		
Tóth László	442.	1313	23	64	28	14	324		
Tóth László, Dr.	299.	3	3	1	1	1			
Tóth Pál János	702.	303	129	39	24	20	26		2
Tóth Roland	663.	18	11	6	2	2	2		
Tóth Tamás	669.	194	185	8	36	14	7		1
Tölgyesi Zoltán	674.	16		8	2	1	31		
Török János, Dr.	128.	3324	2966	6	47	2	665		6
Turny Zoltán	671.	1	1	1	1	1		4	
Urbanek Katalin	712.	1197	15	53	58	5	33		
Vácz Miklós	580.	19	14	4	6	6			2
Vadász Csaba, Dr.	545.								1
Varga György	567.	5677		72	176	7	260		
Varga Júlia	728.	779	117	36	41	19	74	1	
Varga László	189.	543		29	10	2	88		
Varga Péter	772.	132		6	6	2	10	13	89
Veprik Róbert	460.	144	63	34	14	1		1	
Verseczki Nikolett	610.	106		18	3	2	6		
Veszelinov Ottó	729.							4	
Villányi Péter	664.	1717	101	58	42	5	257	7	
Vincze Ernő	718.	168	104	3	24	5	25		
Vizkert András	82.	590	115	43	31	9	60		
Vizslán Tibor	393.	222	39	10	51	4	61		
Wagner László	375.	1841	195	58	63	15	205	3	5
Zalai Béla	467.	388		38	35	5	39		1



Név	Igsz.	Összes gyűrűzés (pld.)	Fióka gyűrűzések (pld.)	Gyűrűzött fajok száma	Gyűrűzési napok száma	Települések száma (gyűrűzések)	Visszafogások száma (esetszám)	Megfigyelések száma (esetszám)	Kézrekerülések száma (esetszám)
Zétényi András	581.							3	
Zomborác Soma	750.	171	14	33	16	6	21		

## 2. melléklet

## Magyarországon jelölt és megkerült madarak száma 2019-ben

Az összesítés készült: 2020. március 11. Az adatok tájékoztató jellegűek, a beérkezett madárgyűrűzési jelentések ellenőrzése, a hibák levelezése és javítása folyamatban van! A budapesti adatok kerületenként vannak összesítve!

Faj	Gyűrűzések							Megkerülések (esetszámok)		
	Összes (pld.)	Pull	1y	1+	Fej	Gyűrűzők száma	Települések száma	Visszafogások száma	Megfigyelések száma	Kézrekerülések száma
Bütykös hattyú	531	130	31	370		22	71	68	3324	33
Énekes hattyú									3	
Nagy lilik	15		7	8		3	3		97	4
Nyári lúd	181	151	2	28		9	8	1	4130	13
Bütykös ásólúd	22	3	18	1		5	2	16		
Mandarinréce	1				1	1	1			
Kendermagos réce	1			1		1	1		3	
Csörgő réce	605		319	263	23	13	7	23	1	
Tőkés réce	112	2	21	81	8	22	40	5	222	2
Nyíl farkú réce	1			1		1	1		1	1
Bőjtői réce	46		24	22		8	3	4		
Kanalas réce	5		1	2	2	4	3			
Cigányréce	1		1			1	1			
Fűj	40		22	18		9	6	1		
Fácán	4		3		1	4	4		1	
Kis vöcsök	1			1		1	1			
Bübos vöcsök	3			2	1	3	3			
Kárókatona	79	79				1	1		3	5
Kis kárókatona	43	43				3	4			
Rózsás gödény									2	
Törpegém	142		70	68	4	49	21	19		
Bakcsó	70	55	8	7		15	8			1
Üstöksgém	19	19				4	2		1	
Pásztorgém	9	9				3	2		39	
Kis kócsag	46	45		1		5	4		9	
Nagy kócsag	188	184		4		11	12		98	1
Szürke gém	54	43	3	8		8	10		17	
Vörös gém	12	10	2			6	5			
Fekete gólya	21	20		1		6	8		32	
Fehér gólya	1020	952	45	19	4	48	210	1	410	108
Kanalgém	67	61		6		5	6	1	477	
Darázsölyv	8	4		4		3	5			
Barna kánya	1			1		1	1			
Vörös kánya	1			1		1	1			
Rétisas	63	60		3		16	33		69	9
Kígyászölyv	7	7				6	7		6	
Barna rétihéja	33	13	12	8		13	15		1	
Kékes rétihéja	4		4			1	3			
Hamvas rétihéja	4	2		2		2	3		1	
Héja	27	13	8	5	1	12	17		1	1
Karvaly	166	92	38	35	1	48	63	12	11	7
Egerészölyv	178	42	56	76	4	42	67	8	7	12
Egerészölyv x Pusztai ölyv	1	1				1	1			
Pusztai ölyv	1	1				1	1		1	
Gatyás ölyv	1			1		1	1			
Békászó sas									1	
Parlagi sas	131	130		1		5	59		45	19
Szírti sas										1
Halászsas									4	
Vörös vércse	1930	1777	36	116	1	56	144	8	9	19
Kék vércse	646	588	15	43		16	30	8	38	2
Kis sólyom	1			1		1	1			
Kabasólyom	11	3	2	6		5	5			
Kerecsensólyom	97	96		1		10	30		1	3
Vándorsólyom	66	62		4		16	25		9	4
Guvat	81		55	24	2	35	15	5		
Pettyes vízcicsibe	14		8	6		10	7	4		
Kis vízcicsibe	22		15	6	1	15	8	1		
Haris	7		4	3		3	4			
Vízityúk	10		7	2	1	8	9			
Szárcsa	12			9	3	7	5	3	15	
Daru									129	
Tűzok	5		5			1	1			
Csigaforgató									1	
Gólyatöcs	30	24	3	3		10	9		43	
Gulipán	29	10	17	1	1	13	8	1	80	
Székicsér	14	14				2	3		7	

Faj	Gyűrűzések							Megkerülések (esetszámok)		
	Összes (pld.)	Pull	1y	1+	Fej	Gyűrűzők száma	Települések száma	Visszafogások száma	Megfigyelések száma	Kézrekerülések száma
Kis lile	163	4	125	33	1	13	11	20	7	
Parti lile	16		9	7		5	1	1	2	
Széki lile	1		1			1	1			
Bíbic	37	23	10	3	1	13	16		4	
Sarki partfutó	3		3			3	2			
Apró partfutó	11		10	1		6	2	1	1	
Temminck-partfutó	9		4	5		3	1			
Sarlós partfutó	13		13			3	2	2	1	
Havasí partfutó	566		520	45	1	7	6	122	19	
Sárjáró	2		1	1		2	1			
Pajzsoscankó	112		31	80	1	10	11		65	
Kis sárszalonka	10		1	5	4	6	6			
Sárszalonka	228		152	49	27	18	13	12		
Nagy sárszalonka	1		1			1	1	1		
Erdei szalonka	101		52	48	1	12	12	7		2
Nagy goda	4			2	2	3	2		24	
Nagy póling	1		1			1	1			
Billegetőcankó	110		88	20	2	19	10	17		
Erdei cankó	15		7	8		10	8			
Füstös cankó	3		2	1		3	3	1		
Tavi cankó	7		5	2		3	2			
Réti cankó	709		459	249	1	12	9	49	4	
Pirosalábú cankó	68	1	40	27		13	6	12	55	
Kőforgató	4		4			2	1			
Vékonycsőrű víztaposó	2		2			2	1			
Szerecsensirály	27	27				5	2		50	2
Dankasirály	670	330	94	246		18	29	4	1383	13
Viharsirály	10			10		3	3		7	
Sztyeppi sirály	3			3		3	3		240	9
Sárgalábú sirály	4		1	3		3	2		27	1
Küszvágó csér	124	121	1	2		9	6	1	86	8
Fattyúszerkő	9	1	8			2	2		3	
Fehérszárnyú szerkő	1		1			1	1			
Örvös galamb	59	51	5	3		18	25			
Balkáni gerle	95	5	25	48	17	29	24	3	7	
Vadgerle	53		13	38	2	16	14	1		
Kakukk	34	2	10	21	1	20	15	2		
Gyöngybagoly	969	910	30	28	1	33	124	20		21
Füleskuvik	306	206	8	92		36	60	29		3
Uhu	14	13		1		5	6			1
Kuvik	317	248	11	42	16	34	55	30		4
Macskabagoly	201	174	6	19	2	26	54	6		9
Uráli bagoly	1	1				1	1			
Erdei fülesbagoly	207	90	62	42	13	43	59	1		7
Réti fülesbagoly	2		1		1	2	2			1
Lappantyú	57	5	35	17		20	12	9		
Sarlósfecske	44	5	26	13		14	16			
Havasí sarlósfecske	1			1		1	1			
Jégmadár	389		363	24	2	77	36	79		3
Gyurgyalag	595		160	435		47	41	48		
Szalakóta	1912	1638	4	270		44	167	156	15	12
Bübosbanka	165	123	7	35		31	36	3		4
Nyaktekeres	203	88	38	59	18	64	55	27		
Hamvas küllő	14		7	3	4	13	13	6		
Zöld küllő	55		36	13	6	37	31	23		
Fekete harkály	17		4	12	1	14	12	1		1
Nagy fakopáncs	623	2	316	272	33	126	133	196	4	3
Balkáni fakopáncs	59		37	20	2	30	27	12		1
Közép fakopáncs	45		18	22	5	32	33	24	4	
Kis fakopáncs	70		37	25	8	41	36	50		
Énekesmadár	2			1	1	2	2			
Bübospacsirta	1			1		1	1			
Erdei pacsirta	12			12		3	2			
Mezei pacsirta	5		1	4		4	3	1		
Partifecske	8345		1110	7233	2	56	60	2209		6
Füsti fecske	19887	1539	14437	3895	16	104	86	224	1	9
Molnárfecske	163	53	98	12		29	32			
Molnárfecske x Füstifecske	2		1		1	2	1			
Parlagi pityer	4		1	3		2	2			
Erdei pityer	270		181	38	51	48	32	1		
Réti pityer	36		33	1	2	10	8			
Rozsdástorkú pityer	10		8	1	1	5	5			
Havasí pityer	3		1	1	1	3	3			
Sárga billegető	397		342	33	22	40	22	5		

Faj	Gyűrűzések							Megkerülések (esetszámok)		
	Összes (pld.)	Pull	1y	1+	Fej	Gyűrűzők száma	Települések száma	Visszafogások száma	Megfigyelések száma	Kézrekerülések száma
Hegyi billegető	89	56	20	12	1	20	14	1		
Barázdabillegető	300	17	233	44	6	40	29	15		
Vizirigó	3		3			2	2			
Ökörszem	1580		668	284	628	100	81	248		
Erdei szürkebegy	1614		925	546	143	88	73	116		
Vörösbegy	12417	7	8798	3245	367	158	196	2690	3	4
Nagy fülemüle	105		83	20	2	44	28	39		1
Fülemüle	923		564	326	33	111	99	302		1
Kékbegy	281		207	66	8	57	27	41		
Kékfarkú	1		1			1	1			
Házi rozsdafarkú	736	171	388	152	25	107	106	65	15	4
Kerti rozsdafarkú	172		118	43	11	61	38	12		
Rozsdás csuk	122		82	38	2	32	22	2		
Cigánycsuk	175	5	117	47	6	53	35	12		
Hantmadár	9		7	2		3	3			
Örvös rigó	2			2		2	2			
Fekete rigó	3520	176	2157	1156	31	156	188	833		23
Fenyőrigó	80	1	46	31	2	24	20			
Énekes rigó	1848	22	1273	536	17	129	146	147	3	2
Szőlőrigó	80		51	28	1	24	15	7		
Léprigó	7		3	4		5	5			
Réti tücsökmadár	60		45	11	4	38	25	4		
Berkí tücsökmadár	66		50	12	4	37	29	5		
Nádi tücsökmadár	2931		2065	790	76	102	59	832		
Halvány geze	1			1		1	1			
Fülemülesítke	3295		1537	538	1220	78	29	1011		
Foltos nádiposzáta	14769		12191	2571	7	125	84	864		1
Rozsdás nádiposzáta	1			1		1	1			
Berkí nádiposzáta	1			1		1	1			
Énekes nádiposzáta	1435		970	456	9	94	61	131		
Énekes nádiposzáta x Cserregő np.	7		6	1		4	3	2		
Cserregő nádiposzáta	22319		17805	4492	22	123	73	5007		
Nádirigó	3202	15	2265	920	2	107	67	647		
Kerti geze	172		129	35	8	57	40	10		
Karvalyposzáta	103		64	39		44	30	19		
Kis poszáta	1222	1	743	466	12	120	98	170		1
Mezei poszáta	1213		877	322	14	110	93	131		
Kerti poszáta	884		653	186	45	105	69	20		
Barátposzáta	12977	9	10170	2261	537	163	216	1511		2
Vándorfűzike	2				2	1	1			
Barna fűzike	1				1	1	1			
Sisegő fűzike	396		238	94	64	77	52	1		
Csilpcsalpfűzike	4554	6	2254	932	1362	136	151	479		1
Fitiszfűzike	995	2	640	157	196	109	74	21		
Sárgafejű királyka	1479		1174	203	102	81	73	118		1
Tüzesfejű királyka	208		156	36	16	45	27	10		
Szürke légykapó	439	12	316	109	2	91	63	31		
Kis légykapó	32		12	20		12	5	1		
Örvös légykapó	2553	2126	112	315		61	66	492		14
Örvös légykapó x Kormos légykapó	1		1			1	1			
Kormos légykapó	291		208	80	3	73	52	4		
Barkóscinege	2756	149	1109	283	1215	68	26	926	1	
Ószapó	2016		440	301	1275	130	131	815	1	2
Barátcinege	677	35	293	246	103	101	103	433	4	
Kormosfejű cinege	26		14	7	5	14	10	4	5	
Bübos cinege	31		21	9	1	5	5	5		
Fenyvescinege	547	11	360	113	63	65	61	47	4	
Széncinege	28843	7487	13053	8088	215	177	296	6896	106	125
Kék cinege	15332	1129	9681	4456	66	160	199	2825	33	5
Csuszka	812	198	120	155	339	117	126	471	8	15
Hegyi fakusz	278		46	24	208	55	50	125		1
Rövidkarmú fakusz	95	13	29	23	30	42	33	47		
Függőcinege	1288		658	349	281	70	36	73		
Sárgarigó	54		37	17		29	24			
Tövisszűrő gébics	1273	33	931	306	3	108	88	218		
Kis őrgébics	42	9	3	30		6	10			
Nagy őrgébics	25	6	9	8	2	14	17	2		
Szajkó	267		149	88	30	71	72	24	6	4
Szarka	31	19	7	5		11	13			
Fenyőszajkó	2			2		2	2			
Csóka	103	100	2	1		14	17			
Vetési varjú	75	17	12	46		15	13		82	1
Dolmányos varjú	24	16	6	2		9	12		3	
Holló	48	45	1	2		10	14			1

Faj	Gyűrűzések							Megkerülések (esetszámok)		
	Összes (pld.)	Pull	1y	1+	Fej	Gyűrűzők száma	Települések száma	Visszafogások száma	Megfigyelések száma	Kézrekerülések száma
Seregély	1600	646	716	209	29	93	101	10		1
Házi veréb	635	11	255	251	118	60	64	54	1	2
Mezei veréb	5540	634	1841	1517	1548	137	165	701	11	6
Erdei pinta	2406	2	1164	1129	111	128	148	105		4
Fenyőpinta	678		424	217	37	56	40	20		
Csicsörke	206		51	153	2	34	36	31	1	1
Zöldike	7650		3111	4360	179	132	140	549	11	19
Tengelic	2179	6	535	1620	18	108	112	403	50	2
Csíz	634		339	285	10	50	47	10		
Kenderike	95		51	43	1	32	23	1		
Zsezse	1			1		1	1			
Keresztcsőrű	8		1	7		3	3			
Süvöltő	411		215	142	54	41	29	70		
Meggyvágó	1467		318	662	487	104	101	108	3	
Citromsármány	560		331	207	22	77	71	100		
Bajszos sármány	13		7	6		2	3	2		
Törpesármány	4		4			4	4			
Nádi sármány	2352		1227	986	139	100	56	306		
Sordély	23		17	6		4	4			