



Magyar Madártani és Természetvédelmi Egyesület Madárgyűrűzési Központ

1121 Budapest, Költő u. 21.

Tel.: (1) 275-6247 ▪ Fax: (1) 275-6267 ▪ E-mail: ringers@mme.hu

A Madárgyűrűzési Központ 2017. évi beszámolója

2018. március. 26.

Jelen beszámoló a 2017. évi országos madárgyűrűzési eredményeket, a Madárgyűrűzési Központ (továbbiakban: Központ) adatbankjára és jelölőgyűrű készletére vonatkozó információkat, az éves pénzügyi beszámoló összefoglalóját, valamint az éves adatszolgáltatási tevékenység összefoglalóját tartalmazza. Technikai és terjedelmi okok miatt a beszámoló nem tartalmazza az adott évre vonatkozó belföldi és külföldi megkerülések adatait.

A beszámoló a következő kötelezettségvállalások alapján készült:

A Pest Megyei Kormányhivatal (PMKH) Környezetvédelmi és Természetvédelmi Főosztály **PE-KTF/97-13/2017.** számú határozat alapján az *Engedélyesnek* minden évben az elvégzett jelölések eredményéről a következő év március 31. napjáig összefoglaló jelentésben kell tájékoztatnia a Földművelésügyi Minisztérium Természetmegőrzési Főosztályát és az országos természetvédelmi hatóságot. A nemzeti park igazgatóságok folyamatosan nyomon követhetik az illetékességi területükre vonatkozó madárgyűrűzési és megkerülési adatokat a **Tringa** rendszerben a nemzeti park koordinátori belépési jogosultságon keresztül.

A Központnak éves beszámoló kötelezettsége van az MME Madárgyűrűző és Vonuláskutató Szakosztály (SZO) vezetősége (*Szjainai Péter SZO elnök, tagok: Benei Béla, Kalocsai Béla, Dr. Kiss Orsolya, Nyúl Mihály, Dr. Szépl Tibor*), a SZO tagjai, valamint az összes madárgyűrűző munkatárs felé is.

A Fertő-Hanság Nemzeti Park Igazgatóság és az MME között kötött **FHNPI/1760-2/2017.** iktatási számú vállalkozói szerződés alapján a Központnak beszámoló és adatszolgáltatási kötelezettsége van az Igazgatóság felé (határidő: 2018. március 31.).

A Központ szabályzatai, a fontosabb dokumentumok, az aktuális PMKH határozat, valamint az elmúlt időszak szakmai beszámoló letölthetőek az MME honlapjáról (www.mme.hu):

http://www.mme.hu/madargyuruzes_es_madarvonulas-kutatas

Az MME honlap „Magyarország madarai?” oldalon (www.mme.hu/magyarorszagmadarai) a madárgyűrűzési adatok összesítései (gyűrűzési és megkerülési összesítések, a hazai gyűrűzések területi eloszlásainak térképei, a külföldi vonatkozású megkerülési adatok térképei, valamint a leggyakoribb kézrekerülési okok százalékos eloszlása) böngészhetőek.

2004. január 1-től a Központ felelős vezetője: *Karvza Zsolt*.

2016. augusztustól 2017. február végéig a IV. Kulturális Közfoglalkoztatási Program keretén belül a **Nemzeti Művelődési Intézet** közreműködésével 2 fő közfoglalkoztatott segítette a Központ munkáját. *Lukács Katalin Odett* a megkerülési adatokat kezelte. *Varga Ákos* a madárgyűrűzési levéltárat digitalizálta és rendezte, munkájának köszönhetően (az 1970-es évektől kezdődően) közel az összes megkerülési levél elektronikus (pdf) formátumban archiválásra került.

2017. március 1-től a Központ adminisztrátora: *Lukács Katalin Odett*

2017-ben a Szent István Egyetem, Mezőgazdaság- és Környezettudományi Kar hallgatója, *Magyar Veronika* a Központban töltötte szakmai gyakorlatát, munkáját köszönjük.

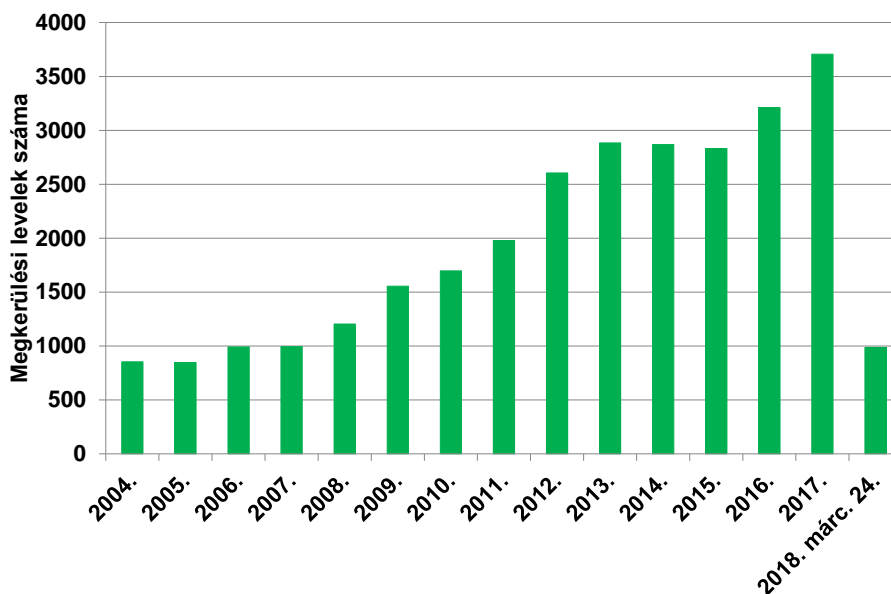
A Központ 2017-ben a működési szabályzatának megfelelően ellátott minden olyan adminisztrációs kötelezettséget, ami a hazai madárgyűrűzés folyamatos működésének alapfeltétele.

A Központ 2017. március 29-én megkapta PMKH **PE-KTF/97-13/2017.** számú kutatási engedély határozatot (http://www.mme.hu/sites/default/files/pe_ktf_97_13_2017_vvt.pdf), amely 2027. március 31-ig érvényes.

2017. március 4-5-én Budapesten került megrendezésre a Madárszámlálók és Madárgyűrűzők Országos Találkozója (MMOT), amelynek része volt a 13. Országos Gyűrűzőtalálkozó (március 5., Csillebérc), amelyen 83 gyűrűző munkatársunk vett részt. A találkozó hagyományainak megfelelően a Központ éves munkabeszámolója mellett bemutatásra kerültek a gyűrűzőállomások és egyes gyűrűzési projektek éves beszámoló is. Ez egyben az MME Madárgyűrűző és Vonuláskutató Szakosztály közgyűlése is volt, amelyen megválasztásra került az új szakosztály vezetősége: *Szjainai Péter* (elnök), *Benei Béla*, *Kalocsai Béla*, *Dr. Kiss Orsolya*, *Nyúl Mihály*, *Dr. Szépl Tibor*. Az új szakosztály vezetőség 2017-ben és 2018 év elején a mai viszonyoknak megfelelően átdolgozta a Központ szabályzatait. A tervezet kiküldésre került 2018. február elején valamennyi madárgyűrűzőnek. A tervezet megvitatásra és a módosításokkal elfogadásra került a 2018. évi MMOT (Budapest, 2018. február 24-25.) keretén belül megrendezett Gyűrűzőtalálkozón (Szakosztályülésen), amelyen 63 gyűrűző munkatársunk vett részt.

2017. március végére megtörtént a 2016. évi madárgyűrűzési jelentések feldolgozása (238640 gyűrűzési és 38234 visszafogási adat) és lezárása, valamint a beszámolók és a Központ éves jelentése határidőre elkészültek. A 2017-ben érkezett megkerülési levelek feldolgozását folyamatosan végeztük, év folyamán a Központ és az adatbázis folyamatosan naprakész állapotban volt. 2017-ben

összesen **3707** megkerülési levél érkezett a Központba és került feldolgozásra. Ezek összesen 1070 gyűrűzési, 642 visszafogási, 8894 megfigyelési és 408 kézrekerülési adatot tartalmaztak, amelyek a Központban kerültek kódolásra. Az év folyamán a megfigyelők egy része (144 felhasználó) közvetlenül a **Tringa** rendszerbe töltötte fel a megfigyelési adatait (6728 rekord), ennek ellenére a Központba érkező megkerülési adatok száma ismét növekedett az előző évi visszaeséshez képest.



A Központban feldolgozott megkerülési levelek évenkénti száma 2004-től (2018. március 24-i állapot.)

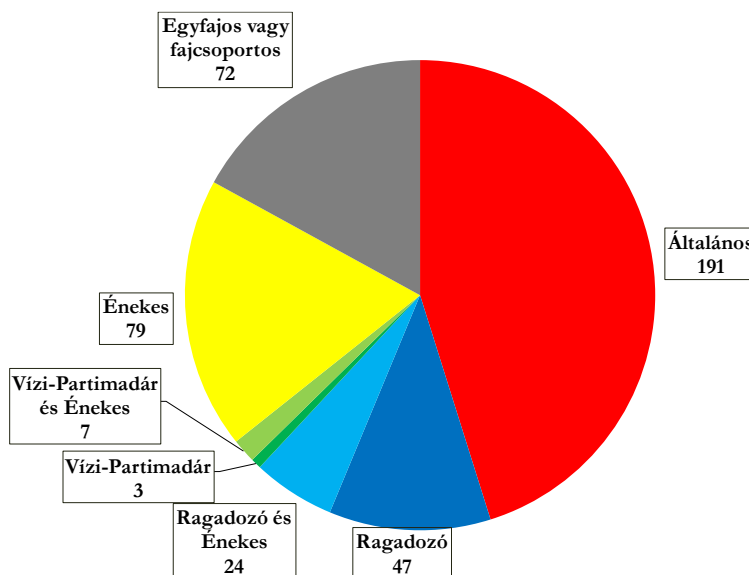
EURING

2017. szeptember 11-15. között Dániában (Koppenhága) került megrendezésre az EURING – kétévente összeülő – közgyűlése, amelyen a hazai központ is képviseltette magát. A közgyűlés egyik fontos témája volt az Európai madárvonulási atlasz megvalósítási tervei. Ehhez fontos, hogy a központok frissítsék az EURING adatbankot. A hazai megkerülési adatok 2018. január 24-án frissítésre kerültek az EURING adatbankban (ez az összes 10 km-nél nagyobb elmozdulású megkerülést, valamint az összes – számított távolságtól független – kézrekerülési adatot érintette). Összesen **35470** hazai gyűrűzésű madár **116130** adatrekordját tartalmazta a frissítés.

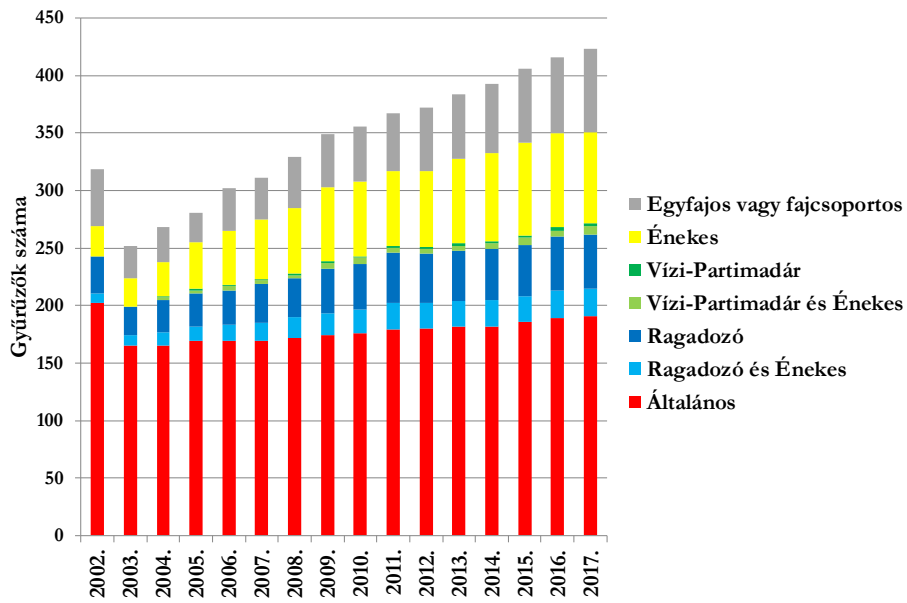
Gyűrűzők

2017-ben a Madárgyűrűzési Központ **7** új madárgyűrűzőt regisztrált, így az év végén összesen **423** madárgyűrűzőt tartottunk nyilván (2017. december 31-én: **257 aktív, 108 inaktív, 58 passzív**). Az új madárgyűrűzők mellett **8** korábbi gyűrűző munkatársunk egészítette ki a vizsgabizonyítványát további fajokkal vagy fajcsoportokkal. A *passzív* státuszba tartozó gyűrűzők nem kérték felvételüket az általános országos madárgyűrűzési engedélybe (PMKH PE-KTF/97-13/2017.).

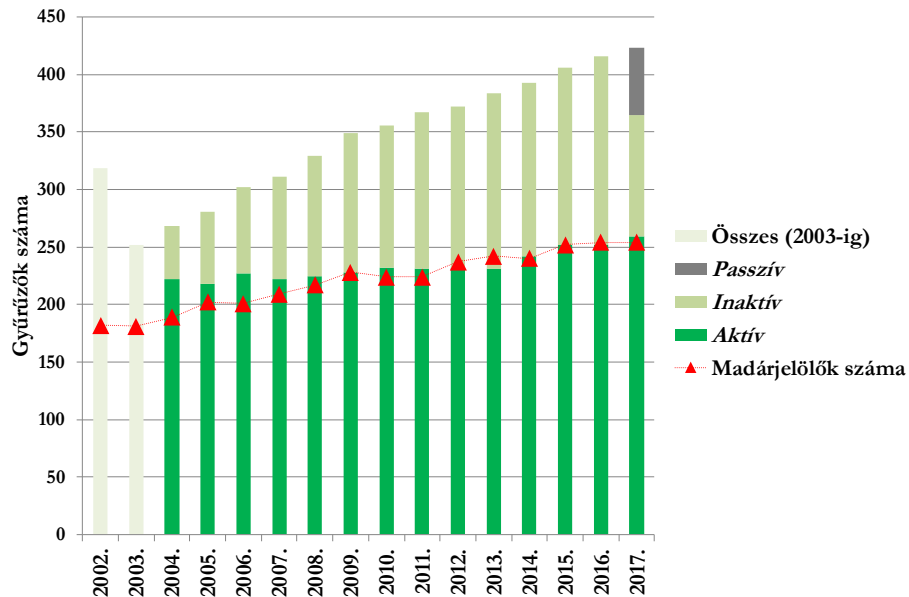
2017. április 8-án, életének 75. évében, elhunyt *Hajkusz Péter*, aki 1974-től volt gyűrűző munkatársunk.



Az összes gyűrűző megoszlása bizonyítványtípusonként 2017. év végén.



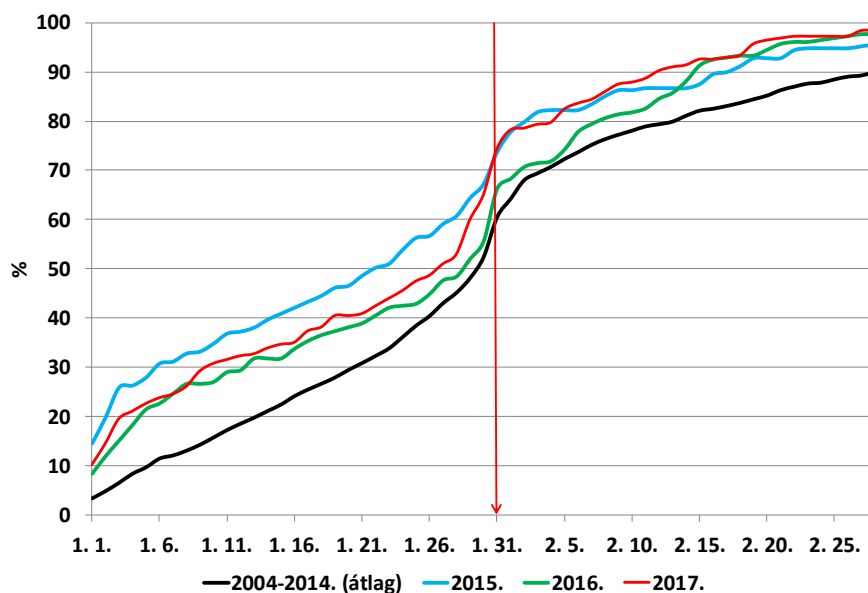
A gyűrűzők száma és bizonyítványtípusonkénti megoszlása 2002-től.
(2002.: az 1998-as jogszabályváltozások utáni különbségtévesztés éve)



Az összes gyűrűző megoszlása aktivitáskategóriánként 2002-től.
(2004.: az aktív/inaktív kategóriák bevezetésének éve)

A 2017. évi madárgyűrűzési jelentések és gyűrűzési adatok

A madárgyűrűzési jelentések (*Tringa feltöltés vagy évközi maradéktalan adatbeküldés esetén csak a gyűrűleltár*) beküldési határideje a tárgyévet követő január 31. Az aktív státuszú gyűrűzők száma 2017-ben **257** fő volt. A határidőn belül érkezett egyéni madárgyűrűzési jelentések száma **191 (74,3%)** volt. Március 24-ig – 1 gyűrűleltár kivételével – az összes egyéni jelentés, valamint a madárgyűrűző állomások jelentései is beérkeztek a Központba, és feldolgozásra kerültek.



A madárgyűrűzési jelentések beérkezésének folyamata (kumulatív, százalékos görbe).

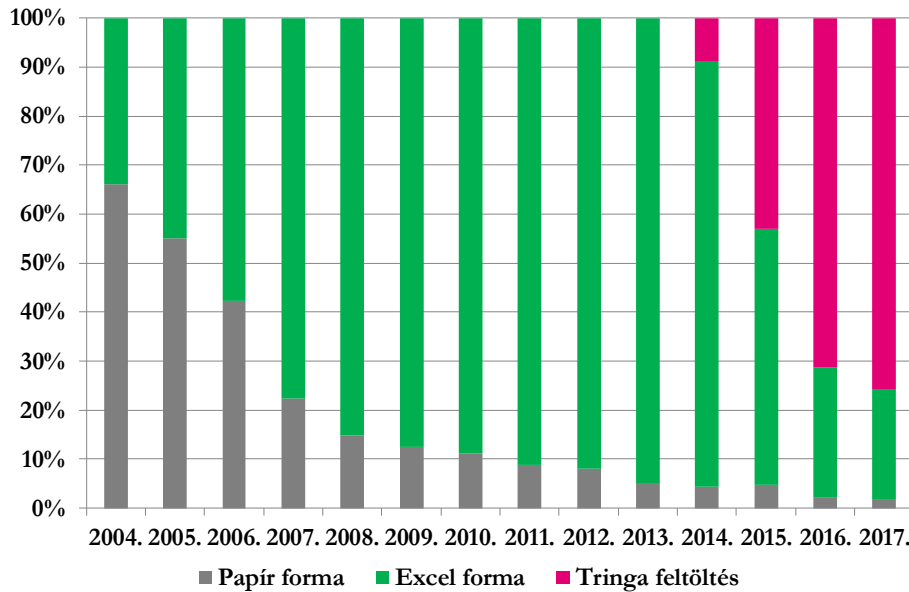
2017-ben **168** egyéni gyűrűző munkatársunk és egy gyűrűzőállomás (*Hortobágyi Vonuláskutató Állomás*) közvetlenül a **Tringa** rendszerbe töltötte fel az összes gyűrűzési és visszafogási adatait. Az egyéni gyűrűzők madárgyűrűzési adatainak közel 80 százaléka közvetlen adatfeltöltés volt (110534 gyűrűzési adat, ez az összes éves gyűrűzési adat 45%-a). Összesen **4** jelentés érkezett papírnymtatványon, **628** gyűrűzési adattal, amelyek a Központban rögzítésre kerültek.

A legtöbb gyűrűzési és visszafogási adatot feltöltő egyéni gyűrűzők (2000 feltöltött gyűrűzési adat felett):

Gyűrűző	Gyűrűzési adat	Visszafogási adat
Fenyvesi László	13511	1122
Varga György	7318	344
Dénes János	4800	216
Lukács Katalin Odett	4721	999
Sarlós Dávid András	3526	220
Szalai Gábor	3317	84
Koleszár Balázs	3002	220
Fitala Csaba	2983	16
Kocsis László	2798	628
Szinai Péter	2727	118
Bozóné Borbáth Erna	2324	433
Király Gergely, Dr.	2307	532
Urbanek Katalin	2173	46
Nyúl Mihály	2016	187

A madárgyűrűzési adatot tartalmazó 2017. évi egyéni madárgyűrűzési jelentések száma összesen **223 (86,7%)** volt. Az egységes gyűrűsorokat használó madárgyűrűző állomások és madárvárták száma **11**. A jelentések és a gyűrűzési adatok jelentéstípusonkénti megoszlása egyéni gyűrűzők esetén a következőképpen alakult:

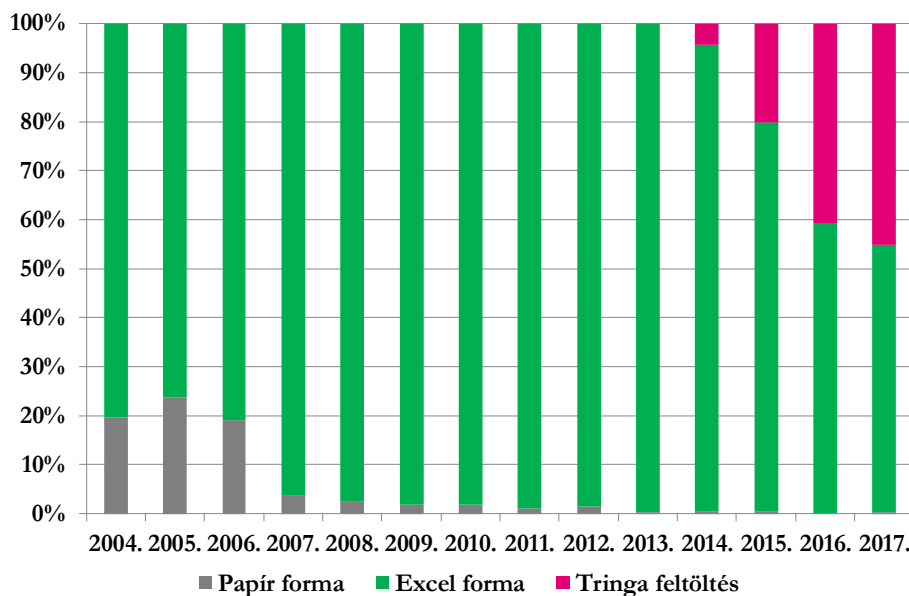
Egyéni gyűrűzők	Jelentés típus		Gyűrűzési adat	
	fő	%	db	%
Tringa feltöltés	168	75,7	110534	79,3
Excel forma	51	22,5	28224	20,2
Papír forma	4	1,8	628	0,5
Összesen	223	100	139386	100
<i>Nem tartalmazott adatot</i>	<i>34</i>	<i>-</i>	<i>-</i>	<i>-</i>



A beérkezett madárgyűrűzési jelentések típusainak százalékos megoszlása 2004-től (csak a gyűrűzési adatokat tartalmazó, egyéni gyűrűzők jelentései)

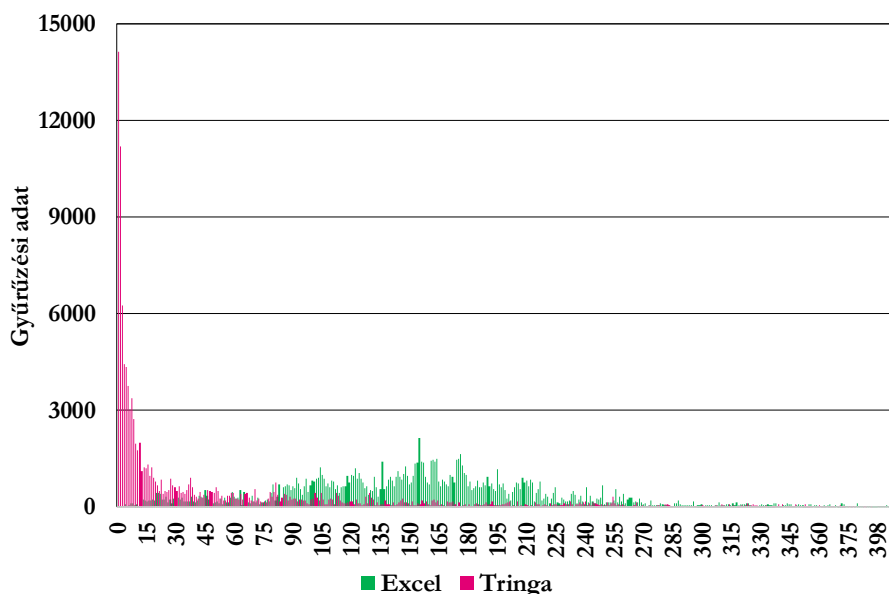
Az összes gyűrűzési adat jelentéstípusonkénti megoszlása 2017-ben (egyéni gyűrűzők és madárgyűrűzési állomások):

Összes gyűrűzési adat	db	%
Tringa feltöltés	118486	45,0
Központi feldolgozás (Excel, Papír)	144650	55,0
Összesen	263136	100

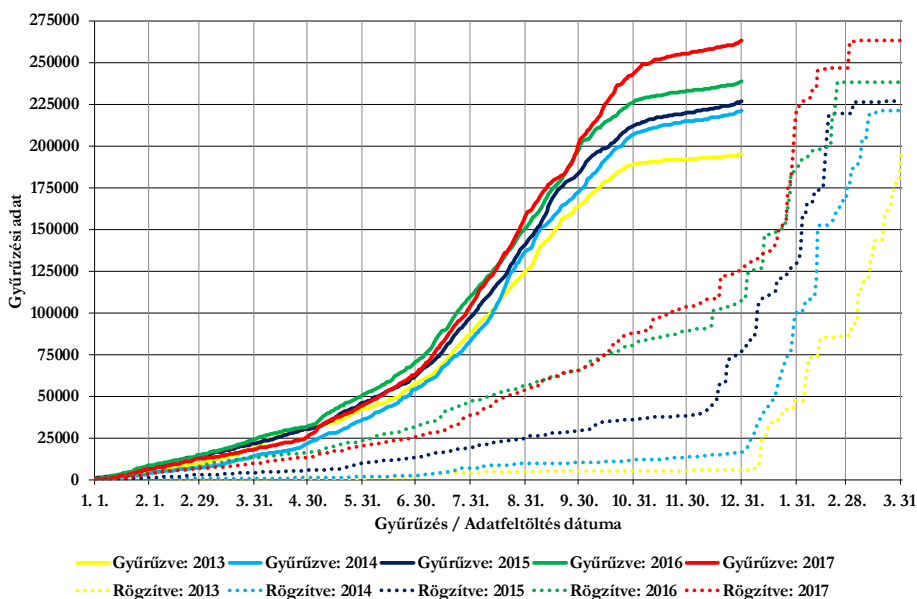


A beérkezett madárgyűrűzési adatok jelentéstípusonkénti megoszlása (%) 2004-től

Az évközi **Tringa** adatfeltöltések fele a gyűrűzést követő 15 napon belül történt (63787 gyűrűzési adat, az összes évközi **Tringa** feltöltés 53,8 %-a), de sok esetben már a gyűrűzés napján rendszerbe kerültek az adatok (14125 gyűrűzési adat, az összes évközi **Tringa** feltöltés 11,9 %-a).



A madárgyűrűzési adatok rendszerbe kerülésének ideje a gyűrűzés dátumához képest 2017-ben.



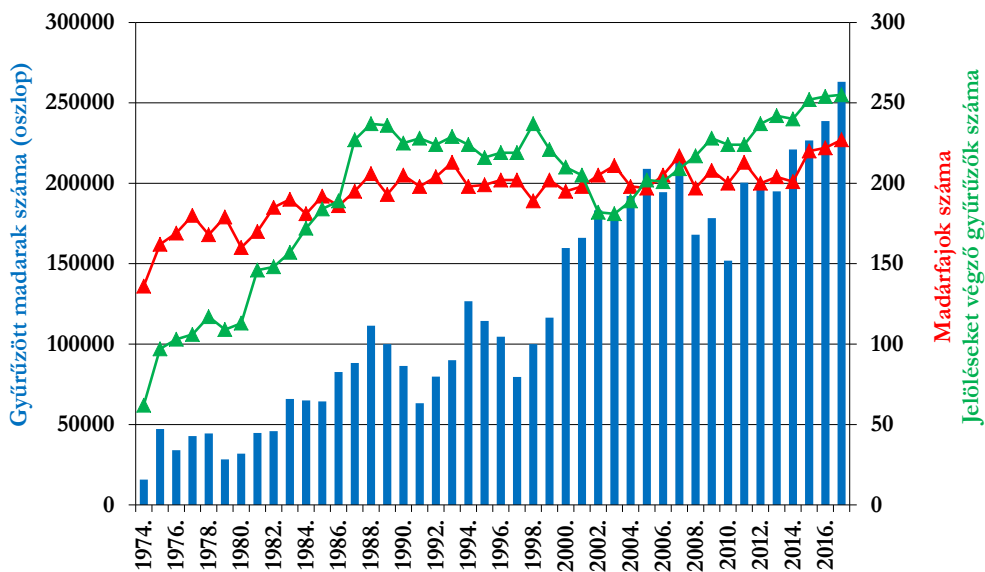
Az utóbbi 5 év madárgyűrűzési adatainak éves kumulatív görbéi, valamint az adatok rendszerbe kerülésének folyamata.

A 2017. évi madárgyűrűzési adatok feldolgozása március közepéig megtörtént, az ellenőrzések, a hibák levelezése és javítása folyamatban van. **A jelen beszámolóban lévő összesítések az adatbank 2018. március 24-i állapotát tükrözik, az adatok tájékoztató jellegűek, kisebb változások a későbbiekben előfordulhatnak!** A **Tringa** rendszerben folyamatosan (naponta) frissülő összesítések érhetőek el a regisztrált felhasználók számára, az országos madárgyűrűzésekről, az éves gyűrűzői aktivitásokról és a madárgyűrűzési adatbank adattartalmáról (fajok és évek szerinti csoportosításban).

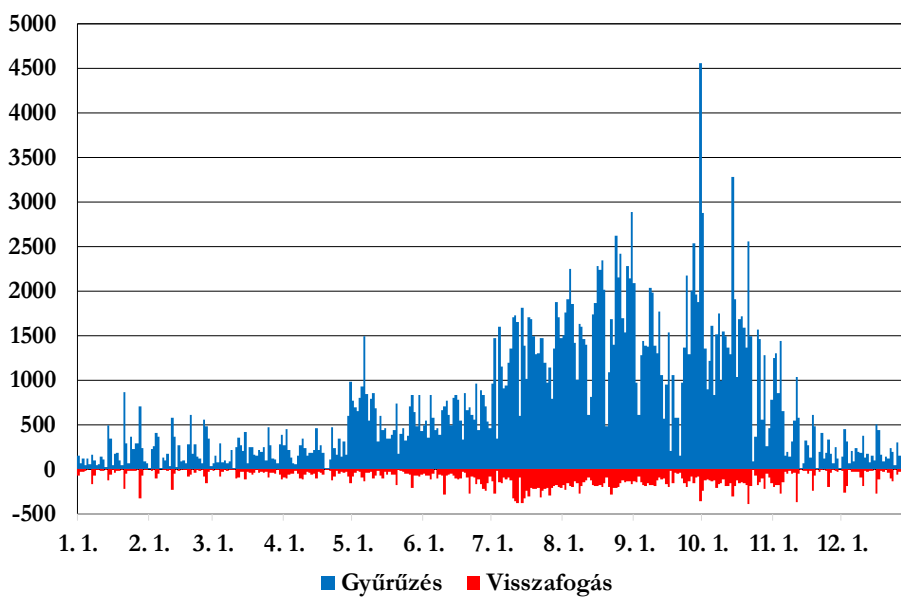
2017-ben összesen **255** gyűrűző jelölt madarakat Magyarországon (beleértve a madárgyűrűző-állomásokon jelölt madarakat is) (*1. melléklet*).

2017-ben a jelölt madarak száma Magyarországon összesen **263136 példány (227 faj)** volt, amelyek közül **24486 példány (102 faj)** volt fióka. A gyűrűzések mellett összesen **37116 visszafogási adat (24835 példány, 134 faj)** került regisztrálásra.

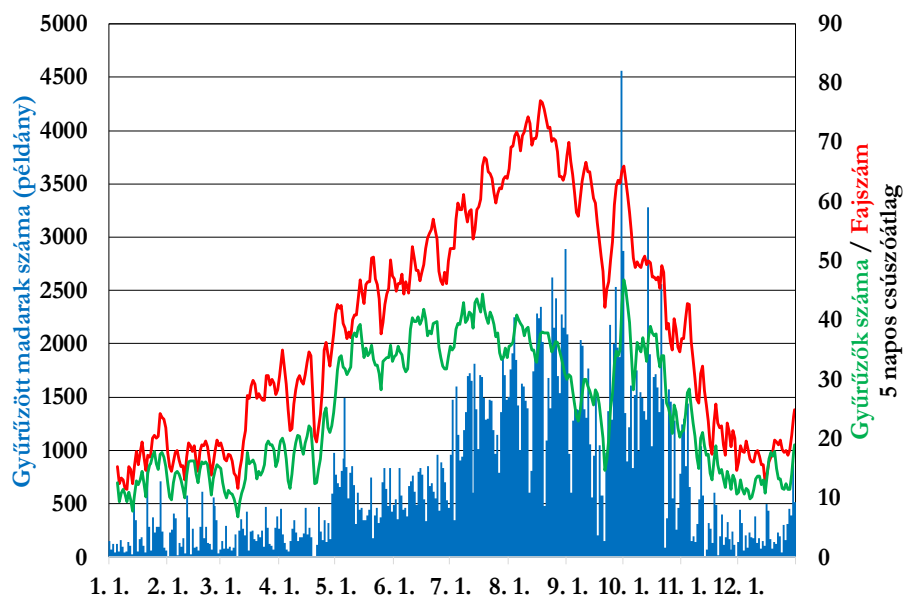
2017-ben a jelölt madarak felét (**53,2%**) hat madárfaj tette ki: széncinege (34340 pld.), füstifecske (27157 pld.), kék cinege (23177 pld.), cserregő nádiposzáta (20226 pld.), foltos nádiposzáta (18257 pld.), barátposzáta (16950 pld.) (összes madárfaj: *2. melléklet*).



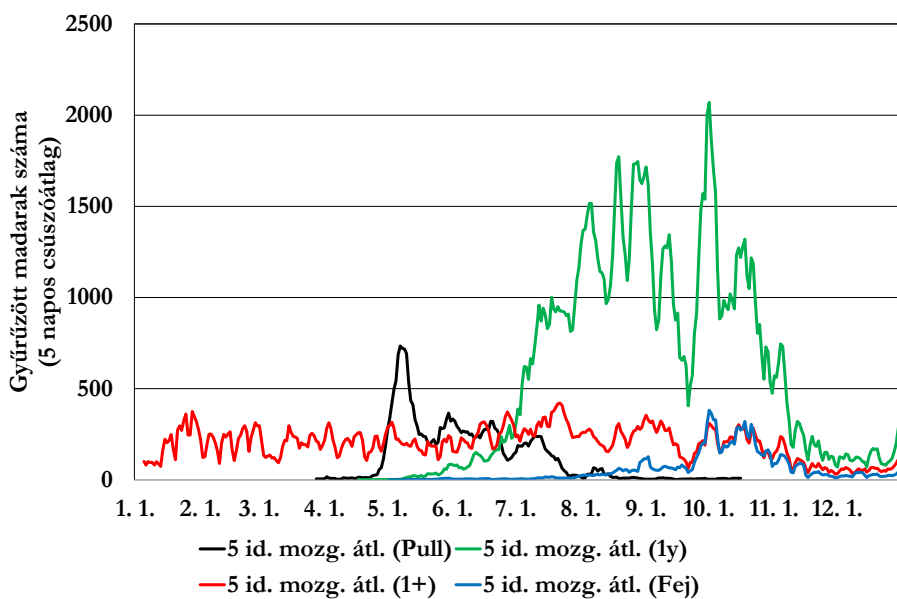
Gyűrzött madarak évenkénti száma, a jelölt madárfajok száma, valamint a gyűrzésben résztvevő madárgyűrzők száma Magyarországon 1974. és 2017. között.



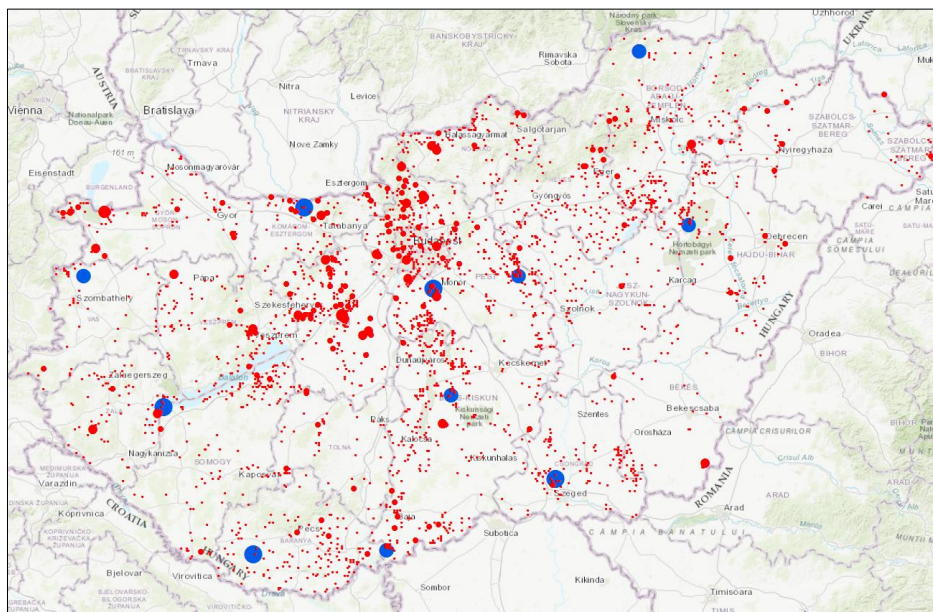
A 2017. évi gyűrzési és visszafogási adatok napi eloszlása.



A 2017. évi gyűrzési adatok napi eloszlása, valamint a naponta megjelölt madárfajok számának és a jelölésekben résztvevő gyűrzők számának az 5 napos csúszóátlaga.



A 2017. évi gyűrzési adatok napi eloszlása korcsoportonként (5 napos csúszóátlag).



A 2017. évi gyűrűzési adatok területi eloszlása (piros: egyéni gyűrűzők, kék: madárgyűrűző állomások).

A 2017. évi gyűrűzési adatok eloszlása megyénként:

Megye	Összes gyűrűzés	Fióka gyűrűzés	Fajsám (gyűrűzések)	Gyűrűzők száma (gyűrűzések)	Települések száma (gyűrűzések)	Visszafogás (esetszám)	Megfigyelés (esetszám)	Kézrekerülés (esetszám)
Bács-Kiskun	23849	1390	138	48	86	4618	288	46
Baranya	15815	875	108	17	100	3204	33	13
Békés	2782	106	65	16	18	472	30	8
Borsod-Abaúj-Zemplén	12845	877	125	30	84	2749	277	25
Csongrád	14063	712	114	24	33	3028	1325	48
Fejér	33749	5630	160	33	63	2407	617	37
Győr-Moson-Sopron	12844	693	144	29	44	1161	1978	35
Hajdú-Bihar	9117	1105	106	39	25	1311	642	9
Heves	3415	357	94	23	61	136	36	13
Jász-Nagykun-Szolnok	2158	399	91	17	41	208	103	24
Komárom-Esztergom	22894	753	124	27	38	1887	902	19
Nógrád	5622	574	96	14	51	778	302	27
Pest (Budapest nélkül)	46889	6815	154	87	120	7903	796	85
Somogy	2231	625	76	25	67	217	745	29
Szabolcs-Szatmár-Bereg	3761	568	82	14	38	699	3	10
Tolna	3331	190	76	13	27	263	16	11
Vas	8107	73	97	22	26	2200	162	12
Veszprém	6178	1747	96	27	73	399	278	66
Zala	26269	581	115	22	49	2255	433	17
Budapest	7217	416	88	35	1	1221	1594	40

2017-ben, az előző évekhez hasonlóan, a *Kolon-tavi Madárvárta* munkatársai – az albániai és a hazai Madárgyűrűzési Központ engedélyével – magyar jelölőgyűrűvel dolgoztak Albániában (13 hazai gyűrűző munkatárs, 2017. szeptember 1. – 5., október 21. – november 4.), ahol 45 madárfaj 2720 példányát jelölték meg. Ezek az adatok a **Tringa** rendszerbe lettek integrálva, de nem kerültek összesítésre a jelen összefoglalóban.

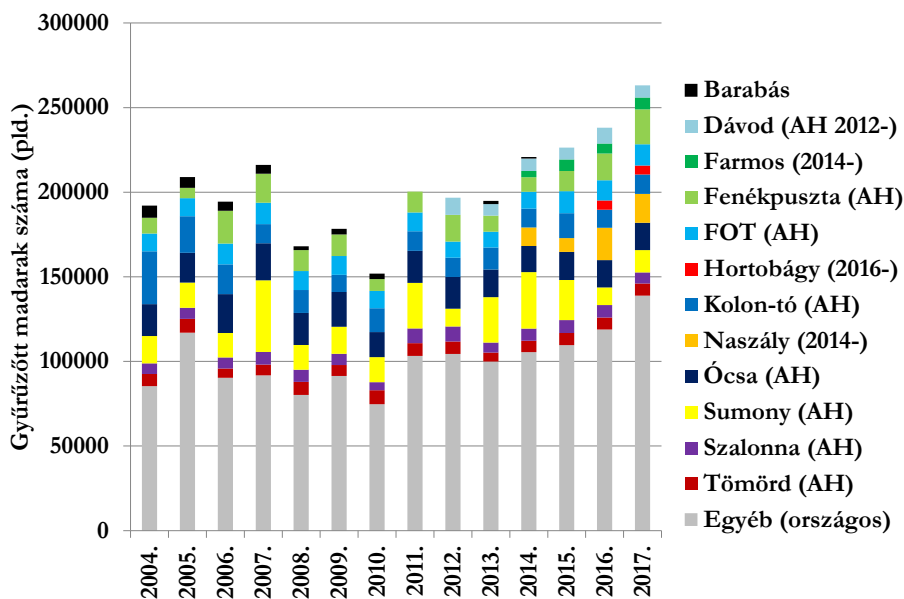
Madárgyűrűző állomások gyűrűzési eredményei

2017-ben az összes gyűrűzési adat **47,2%**-át, valamint az összes visszafogási adat **62,6%**-át a központi sorozatokat használó madárgyűrűző állomásokon regisztrálták.

Madárgyűrűző állomások részletes adatai: Madárgyűrűzési Központ szabályzatai, X. fejezet (60-71. oldal): http://www.mme.hu/sites/default/files/binary_uploads/6_termeszetvedelem/madargyuruzesi_kozpont/madargyuruzesi_kozpont_szabalyzatai.pdf

A madárgyűrűző állomások 2017. évi összesített eredményei:

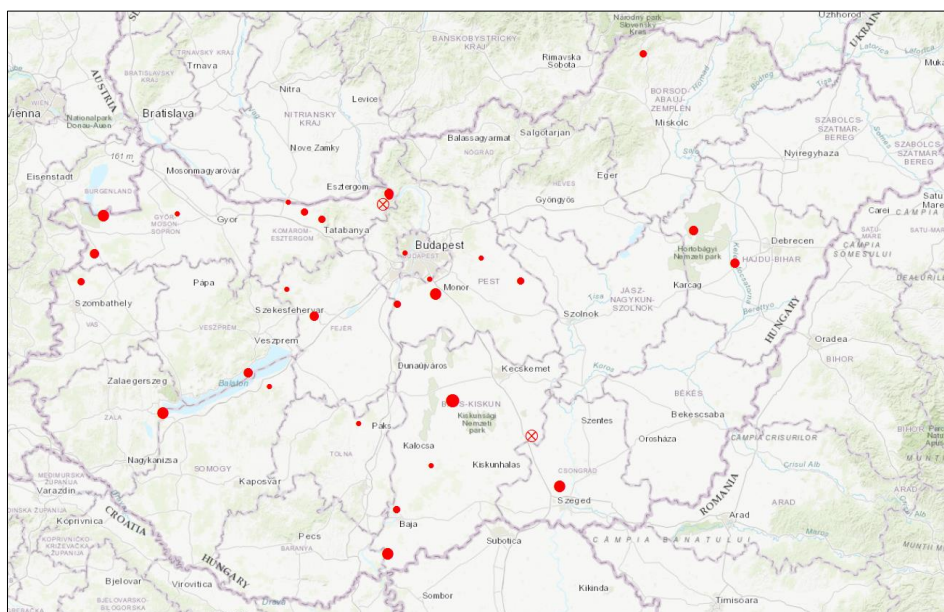
	Munka- napok száma	Gyűrűzők száma	Fajsám	Gyűrűzés (példány)	Visszafogás (esetszám)
Dávod Földvári-tó Madárgyűrűző Állomás MME Bács-Kiskun m. HCs, Gébics TE., DDNPI Ig. szervező: <i>Mórocz Attila</i> AH+CES	109	10	69	7202	1032
Farmosi Madárvárta DINP Ig. szervező: <i>Vizkeert András</i> CES	83	6	82	6921	408
Fehér-tavi Ornitológiai Tábort MME Csongrád m. HCs. szervező: <i>Dr. Tokody Béla</i> AH+CES	123	11	81	12617	2968
Fenekpuszta Madárgyűrűző Állomás MME Zala m. HCs. szervező: <i>Paprika Anikó</i> AH+CES	161	15	88	20660	1815
Hortobágyi Vonuláskutató Állomás HNP Ig., Hortobágy Természetvédelmi Egyesület szervező: <i>Hazafi Dorottya</i> CES	119	21	70	5238	1016
Kolon-tavi Madárvárta Kiskunsági Madárvédelmi Egyesület, KNP Ig. szervező: <i>Németh Ákos</i> AH+CES (Fertőújlaki gyűrűzésekkel együtt)	136	11	90	11499	2392
Naszály, Ferencmajori Hopp Ferenc gyűrűzőtábor Száz-völgy Egyesület, MME Komárom-Esztergom m. HCs., DINP Ig. szervező: <i>Csonka Péter</i> CES	138	8	102	17042	1532
Ócsai Madárvárta Ócsai Madárvárta Egyesület szervező: <i>Dr. Csörgő Tibor</i> AH+CES	229	14	102	16149	5530
Sumonyi Madárvonulás-kutató Állomás MME Baranya m. HCs., Baranya Természeti Értékeiért Alapítvány szervező: <i>Bank László</i> AH	176	9	84	13171	2808
Szalonna Madárgyűrűző Állomás MME Gömör-Tornai HCs., ANP Ig. szervező: <i>Huber Attila</i> AH+CES	81	12	65	6595	1594
Tömördi Madárvárta Chernel István Madártani és Természetvédelmi Egyesület, MME Vas m. HCs. szervező: <i>Dr. Gyurácz József</i> AH+CES	116	12	73	7132	2159
Összesen	310 (1471)	100	149	124226	23254



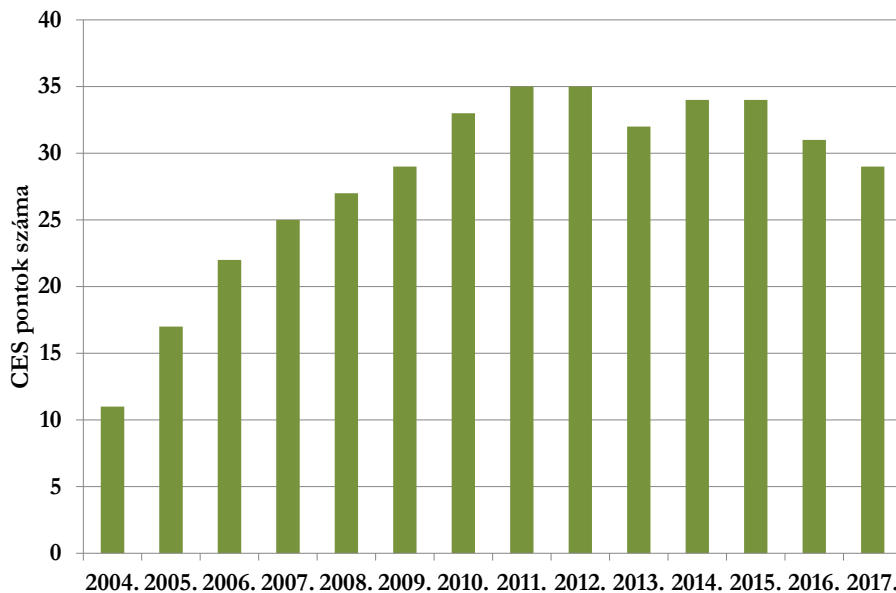
A madárgyűrűző állomásokon jelölt madarak megoszlása 2004-től.

A CES (Constant Effort Sites - Állandó Ráfordítású Gyűrűzés Program) eredményei

2017-ben 30 (29 sikeres mintavételi) CES ponton 66 gyűrűző munkatársunk összesen 76 madárfaj 10001 egyedének 11336 fogási adatát (gyűrűzés vagy visszafogás) regisztrálta a CES mintavételezési protokoll alapján.



A 2017. évi CES pontok

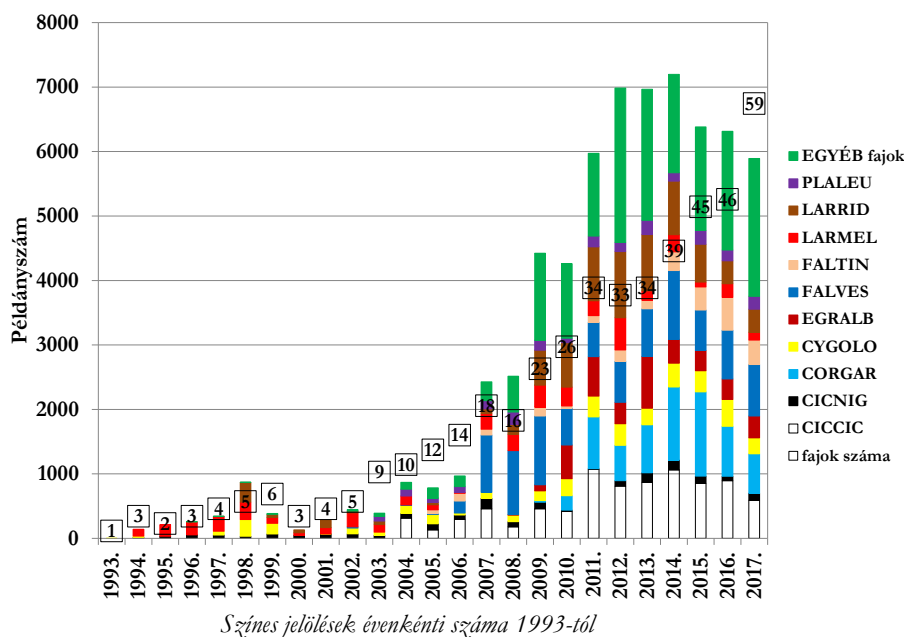


A sikeres mintavételű CES pontok számának alakulása 2004-től.

Színes jelölések

2017-ben **59** madárfaj **5892** egyedére került színes kóddal ellátott gyűrű, nyakgyűrű vagy színes gyűrűkombináció:

Faj	Színes jelölés	Faj	Színes jelölés
Bakcsó	12	Kis kárókatona	23
Barkóscinege	176	Kis kócsag	49
Barna rétihéja	4	Kis lile	37
Bíbic	13	Kis őrgébics	1
Búbosbanka	23	Küszvágó csér	52
Bütykös hattyú	247 (ebből 36 nyakgyűrű)	Mezei veréb	56
Csóka	68	Nagy kócsag	341
Dankasirály	358	Nagy lilik	10 (nyakgyűrű)
Darázsölyv	3	Nagy őrgébics	13
Daru	8	Nyári lúd	66 (nyakgyűrű)
Dolmányos varjú	46 (szárnylap)	Pajzsoscankó	102
Egerészölyv	138	Parlagi sas	195
Egerészölyv x Pusztai ölyv	2	Pusztai ölyv	5
Énekes hattyú	1 (nyakgyűrű)	Réti cankó	92
Fehér gólya	588	Sárgalábú sirály	1
Fekete gólya	111	Szalakóta	612
Fekete rigó	22	Szárcsa	63 (ebből 35 nyakgyűrű)
Gólyatöcs	11	Szécinege	262
Gulipán	29	Szerecsensirály	119
Hamvas rétihéja	17	Szirti sas	1
Havas partfutó	92	Sztyeppi sirály	1
Héja	21	Szürke gém	40
Holló	29	Tőkés réce	54
Kabasólyom	1	Túzok	6
Kanalsgém	200	Vándorsólyom	65
Kárókatona	99	Vetési varjú	8
Karvaly	110	Viharsirály	3
Kék vércse	798	Vízirigó	2
Kerecsensólyom	3	Vörös vércse	379
Kigyászölyv	4	59 madárfaj	5892



Madárgyűrzési adatbank

A magyar madárgyűrzési adatbank jelenlegi adattartalma (2018. március 24. állapot):

Adattípus	Gyűrzés	Visszafogás (esetszám)	Megfigyelés (esetszám)	Kézrekerülés (esetszám)
Magyar gyűrűk 1951-től [HGB]	5597481	762700	80216	10780
Archív és egyéb magyar gyűrűk 1908-1956 [HGK, HGM, HGX]	2610	548		2254
Külföldi gyűrűk 1908-tól	12253	4447	34222	3050
Összesen	5612344	767695	114438	16084

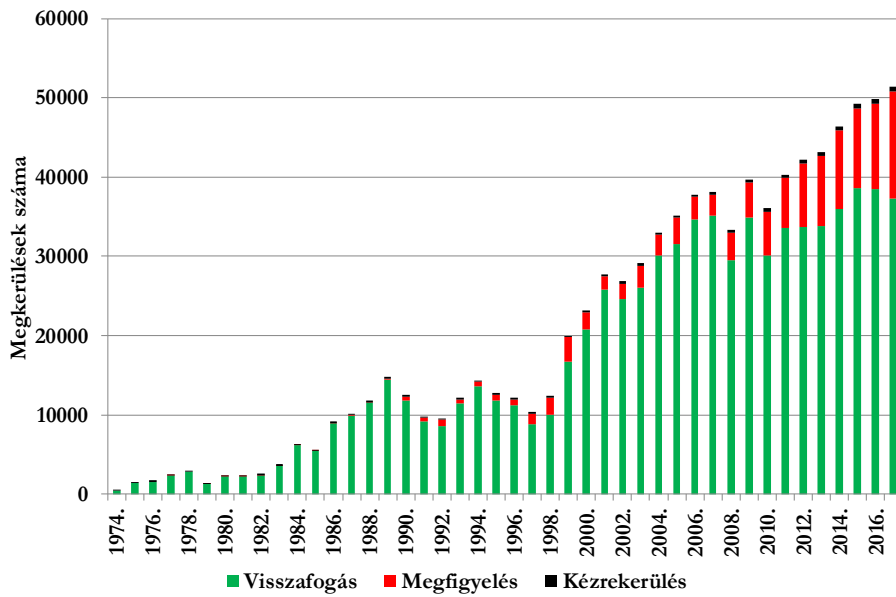
Az eddig feltöltött 2018. évi gyűrzési és megkerülési adatok száma 13406 rekord (ebből 9907 hazai gyűrzési adat). Az adatbank rendszeresen (naponta) frissülő évenkénti és fajonkénti összesítése a **Tringa** rendszerben elérhető a regisztrált felhasználók számára.

Megkerülési adatok

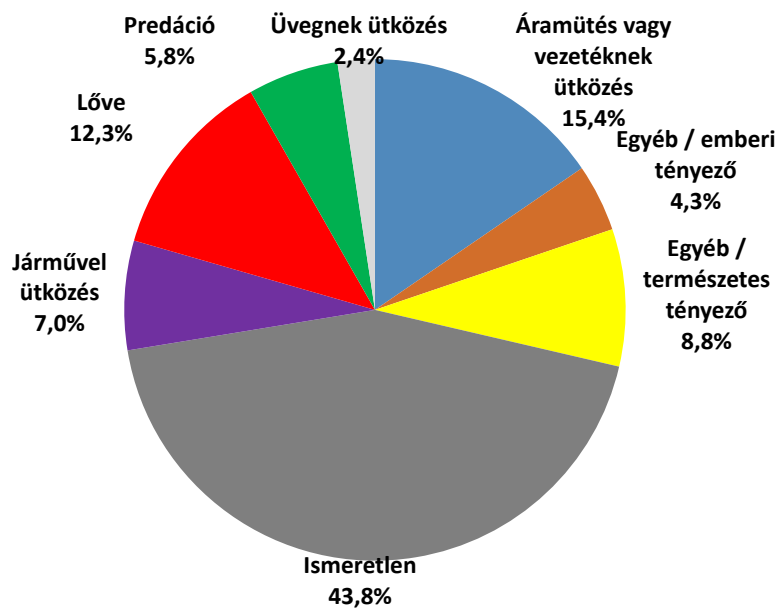
A 2017. évre vonatkozó **lezárt** megkerülési adatok – visszafogás, megfigyelés, kézrekerülés – összesítése (2018. március 24. állapot), példányszám, zárójelben esetszám (adatrekord):

Megkerülési típus	Hazai gyűrű			Külföldi gyűrű			Összesen
	Belföldön	Külföldön	Összesen	Belföldön	Külföldön	Összesen	
Visszafogás	24609 (36567)	317 (395)	24903 (36962)	226 (246)	9 (9)	234 (255)	25137 (37217)
Megfigyelés	2549 (8286)	1148 (2338)	3451 (10624)	1107 (2224)	317 (621)	1206 (2845)	4653 (13469)
Kézrekerülés	466 (482)	91 (91)	557 (573)	83 (83)	1 (1)	84 (84)	641 (657)
Összesen	27471 (45335)	1551 (2824)	28744 (48159)	1402 (2553)	326 (631)	1503 (3184)	30238 (51343)

(Az albániai hazai gyűrűs helyi visszafogási adatok nélkül! Az összes példányszámok az adatátfedések miatt nem összeadhatóak az oszlopokban és a sorokban!)



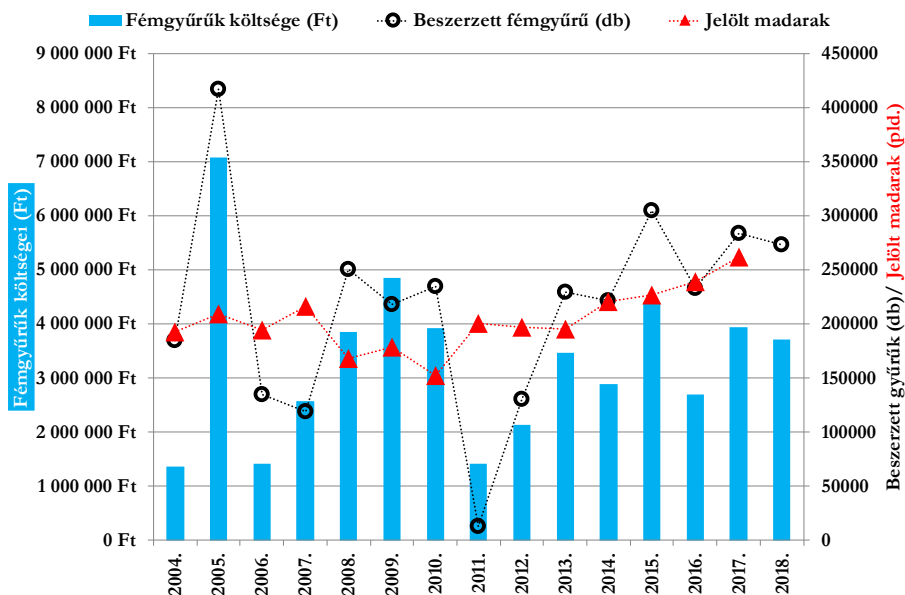
A Madárgyűrűzési Adatbankban tárolt megkerülések évenkénti száma, 1974-2017.



A 2017. évi kézrekerülések körülményeinek százalékos eloszlása (összevont tételek)

Központi fémgyűrű leltár2017-ben és 2018-ban a következő fémgyűrű sorozatok kerültek beszerzésre (**ARANEA**, Lengyelország):

Típus	Sorozat	db	EUR (nettó)	Ft/db (bruttó)	Megjegyzés
2017.					
füzike	W520001-W600000	80000	2080	10,2	
kis-poszáta	K800001-K950000	150000	3900	10,2	
nagy-poszáta	N300001-N330000	30000	840	11,0	
meggyvágó	XB00001-XB10000	10000	400	15,7	
szalakóta	C14000-C20000	6000	396	26,0	
sirály (acél)	SH06.001-SH10.000	4000	344	33,9	
gólya (füles, festett)	L0001-L1000	1000	700	275,6	
sas (füles)	AAA2001-AAA3000	1000	240	94,5	
rétisas (füles, festett)	H0501-H1000	500	385	303,1	
hattyú (füles, festett)	HP501-HP000	500	370	291,3	
hattyú (acél, füles)	HL001-HL500	500	360	283,5	
2018.					
füzike	W600001-W650000	50000	1400	11,0	
kis-poszáta	K950001-K999999 P100001-P200000	150000	4050	10,6	8000 db szállítva 2018. februárban
nagy-poszáta	N330001-N370000	40000	1160	11,4	szállítva 2018. januárban
jégmadár	J15001-J20000	5000	270	21,3	
meggyvágó	XB10001-XB20000	10000	400	15,7	
rigó	TA00001-TA10000	10000	430	16,9	szállítva 2018. januárban
limicola	LM06001-LM07000	1000	89	35,0	
varjú	VR10001-VR12000	2000	160	31,5	szállítva 2018. januárban
réce (ovális, acél, füles)	SA01001-SA02000	1000	180	70,9	
sólyom (füles)	LY05001-LY07000	2000	250	49,2	
gólya (füles, festett)	L1001-L2000	1000	700	275,6	
hattyú (füles, festett)	HJ001-HJ500	500	360	283,5	
hattyú (acél, füles)	HL001-HL000	500	400	315,0	



A beszerzett gyűrűk mennyisége és a jelölt madarak száma 2004. és 2017. között.

A Magyarországon eddig használt fémgyűrű sorozatok listája (1951-től): Madárgyűrűzési Központ szabályzatai, V. fejezet (33-35. oldal): http://www.mme.hu/sites/default/files/binary_uploads/6_termeszetvedelem/madargyuruzesi_kozpont/madargyuruzesi_kozpont_szabalyzatai.pdf

A központi gyűrűleltárt és az utóbbi évek (2013-2017.) gyűrűtípusonkénti átlagos felhasználását a táblázat tartalmazza (2018. március 23.) állapot.

Típus	Gyűrűzőknél, Állomásokon	Központban	Szállítás 2018. (szállítva*)	Teljes készlet	Évi átlagfogyás 2013-2017.
alumínium gyűrűk					
füzike	92146	25100	50000	167246	53854
kis-poszáta	100297	0	(8000) 142000	242297	120226
nagy-poszáta	49233	27700	(40000)	76933	26762
meggyvágó	16258	2300	10000	28558	7362
jégmadár	5744	10	5000	10754	1260
rigó	24144	9750	(10000)	33894	7176
limicola	3900	0	1000	4900	356
sirály	12328	14504		26832	3652
szalakóta	3796	5698		9494	1945
varjú	4252	2255	(2000)	6507	598
réce (füles)	4427	850		5277	717
gém (füles)	4537	2319		6856	1060
sólyom (füles)	1782	260	2000	4042	292
kis-sas (füles)	563	1320		1883	11
kormorán (füles)	2450	2335		4785	1367
gólya (füles)	446	220	1000	1666	334 (2017-től)
sas (füles)	709	640		1349	113
rétisas (füles)	264	381		645	80
hattyú (füles)	411	40	500	951	132
acél gyűrűk					
nagy-poszáta (acél)	647	400		1047	133
meggyvágó (acél)	958	600		1558	87
rigó (acél)	1243	1600		2843	146
limicola (acél)	360	600		960	8
sirály (acél)	2450	3700		6150	794
réce (acél)	308	380		688	48
réce (ovális, acél, füles)	290	0	1000	1290	139
szárcsa (ovális, acél, füles)	968	1000		1968	187
kormorán (ovális, acél, füles)	523	380		903	167
hattyú (acél, füles)	409	80	500	989	373
kifutó típusok					
poszáta	1424	-		1424	243
gyurgyalag	4977	-		4977	414
réce (régí 4-es)	2991	-		2991	273
gém/sólyom (régí 5-ös)	1420	-		1420	102
kormorán (régí 183-as)	257	-		257	20
gólya (régí 6-os, régí svéd gólya)	424	-		424	4
gólya (ELSA)	7	-		7	10
sas (régí fületlen AAA)	63	-		63	5

*: a már szállított tételek az előző oszlopokba kerültek számításba

Színes gyűrűk

2017-ben a Központ az MME Bolt segítségével 37 madárfajra összesen 7120 db színes jelölőgyűrű beszerzését szervezte (*INTERREX*, Lengyelország). Ezek részben MME-n belüli vagy külső projektek keretén belül kerültek felhasználásra. A színes gyűrűk egy részét a gyűrűzők saját maguk finanszírozták. Mind ezek a tételek nem jelennek meg a Központ éves költségvetésében.

A 2017-ben és 2018. év elején beszerzett színes jelölőgyűrűk darabszáma:

	2017.	2018.		2017.	2018.
Apró partfutó		10	Karvaly (tojó)	25	130
Bakcsó		30	Kék vércse		30
Barna rétihéja	30	20	Kígyászölyv		10
Batla	5		Kis kárókatona	100	200
Bíbic	95	230	Kis kócsag	50	40
Billegetőcankó		330	Kis lile		200
Búbosbanka	100	160	Küszvágó csér	280	80
Bütykös hattyú	300	125	Nagy kócsag	500	
Bütykös hattyú (nyakgyűrű)	80	3	Nagy őrgébics	10	50
Csóka	110	70	Nyári lúd (nyakgyűrű)	380	25
Dankasirály	550	550	Pajzsos cankó (hím)		310
Darázsölyv	10	100	Pajzsos cankó (tojó)		320
Daru (gyűrűkombináció: 2x3)		20	Parlagi sas	280	280
Egerészölyv	210	150	Parti lile		10
Erdei cankó		10	Piroslábú cankó		220
Fattyúszerkő		100	Pusztai ölyv		25
Fehér gólya	410	860	Réti cankó	500	350
Fekete gólya	200	200	Sarlós partfutó		210
Fekete rigó	20	70	Szalakóta	260	240
Füstös cankó		10	Szárcsa	40	110
Gólyatöcs	50	110	Szárcsa (nyakgyűrű)	150	
Gulipán	30	140	Szerecsensirály	230	
Hamvas rétihéja	30	25	Szirtisas		20
Havas partfutó	525	590	Szürke cankó		10
Héja (hím)		5	Szürke gém	390	
Héja (tojó)		5	Tőkés réce	160	120
Holló	80	35	Üstökösgém		10
Kanalasgém	325	235	Vetési varjú		10
Kárókatona	150	50	Viharsirály		50
Karvaly (hím)	25	130	Vörös vércse	430	720

Költségvetés

2017-ben a Fertő-Hanság Nemzeti Park Igazgatóság és az MME között kötött **FHNPI/2210-2/2016.** számú vállalkozói szerződés alapján a szerződésben foglalt kötelezettségek teljesítését követően (2017. március 31.) a Központ bruttó **7 millió Ft** bevételre tett szert. A Központ működési költségeinek másik része az MME személyi jövedelemadó 1% keretéből, valamint az éves regisztrációs díjából származik, amelyet az aktív státuszú madárgyűrűzők és a gyűrűzőállomások fizetnek be. A regisztrációs díj összege 2017-ben 10000 Ft volt, amelynek a felét az érvényes tagsági státusszal rendelkező MME tag egyéni gyűrűzőknek – kevesebb, mint 5000 db előző évi gyűrűfelhasználás esetén – az MME átvállalja.

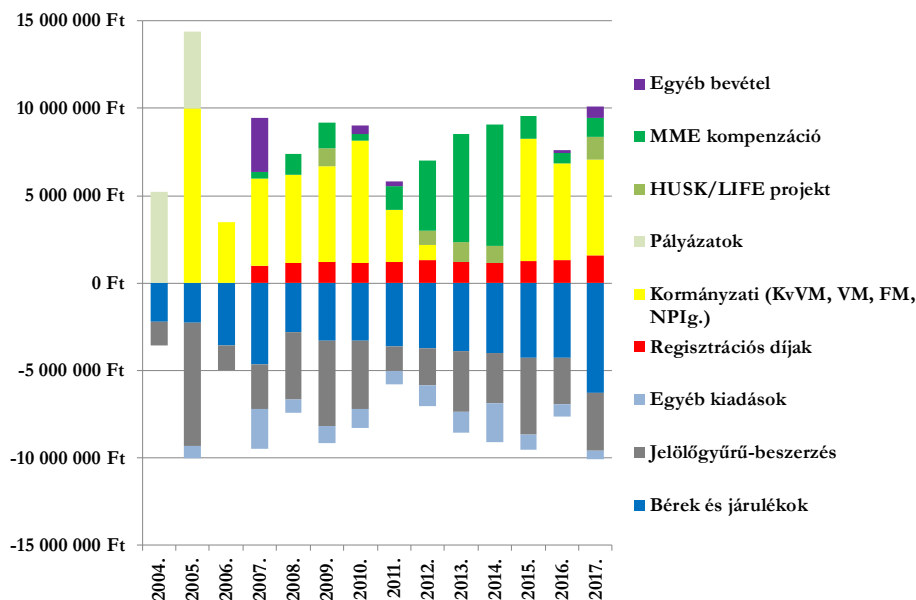
2017-ben összesen **2 fő aktív** státuszú gyűrűző nem fizetett éves regisztrációs díjat (rajtuk kívül 4 személy nem fizetett éves díjat több évre visszamenően, akik időközben átkerültek passzív státuszba, de a jelölőgyűrűket még nem adták le). Részükre a díj befizetésének pótlásáig és a 2018. évi regisztrációs díj rendezéséig a Központ nem biztosít jelölőgyűrűt és madárgyűrűzési igazolványt. A könyvelési nyilvántartás 2018. március 26-i állapota alapján a **257** aktív státuszú gyűrűzőből ezidáig **21** fő nem fizette be a 2018. évi regisztrációs díjat. Részükre az éves madárgyűrűzési igazolványt és jelölőgyűrűt csak a díj pótlása után biztosítunk.

A Madárgyűrűzési Központ teljes 2017. évi költségvetése a következőképpen alakult:

BEVÉTEL	Összeg (ezer Ft)	KIADÁS	Összeg (ezer Ft)
Állami finanszírozás (bruttó 7 millió Ft)	5512	Bérfizetések, járulékok és juttatások (Adminisztrátor, 2017. márciustól)	2072
Egyéb bevétel (EURING konferencia támogatás)	179	Bérfizetések, járulékok és juttatások (Központvezető)	4228
Egyéb bevétel (NÉBIH Madárinfluenza)	425	Egyéb kiadások (összevont tételek)	224
MME központi költségvetésből	1106	EURING (tagdíj, konferencia)	200
MME Life (Adminisztrátor 2017. július – december)	1285	Jelölőgyűrű-beszerzés (Aranea) nettó **	3058
Regisztrációs díjak 2017. *	1569	Jelölőgyűrű-beszerzés (Interrex) nettó **	224
		Útiköltségtérítés	70
Összes bevétel 2017-ben	10076	Összes kiadás 2017-ben	10076

* beszámítva azokat, akik 2017. év végén fizették be a 2018. évi díjat.

** a vállalkozói szerződés alapján történt ÁFA visszaigénylés utáni nettó árakon.

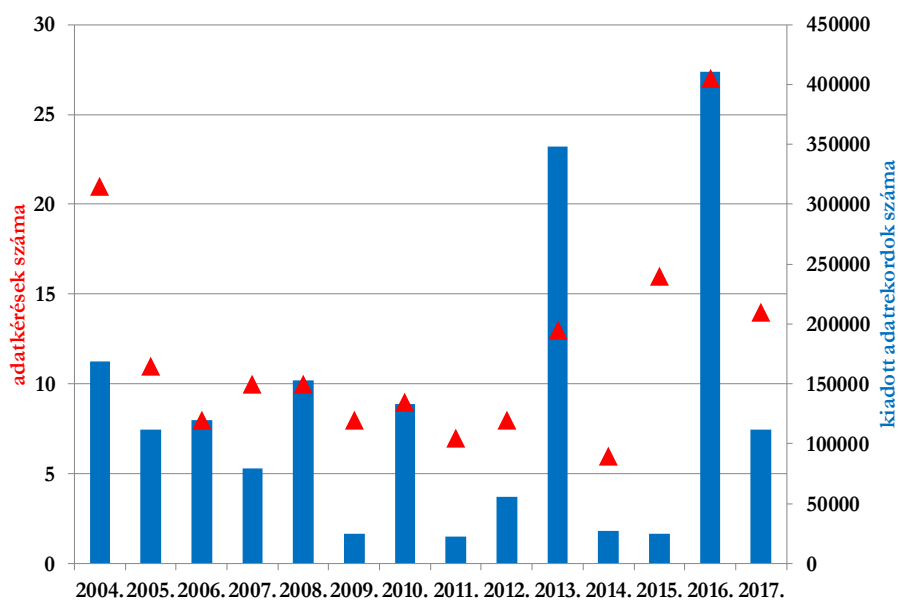


A Központ költségvetési összesítése 2004. és 2017. között.

Magyarázat az ábrához: 2004. a KvVM-MME megállapodás éve, a 2004. évi finanszírozás 2005-ben realizálódott. A további kifizetések keresztfinanszírozások voltak (az összeg 2. részének kifizetése a következő évre nyílt át a szakmai beszámoló elfogadását követően). A 2007. évi egyéb bevétel a Munkaügyi Központ támogatása, valamint ebben az évben az EURING konferencia (Fertőújlak) költségei is jelentősen megnövelték az egyéb költségeket mindkét oldalon. 2005-től 2007-ig két főállású alkalmazott dolgozott a Központban. 2014-ben az egyéb kiadások a Tringa projekt járulékos költségei miatt növekedtek meg. 2017-től ismét két főállású alkalmazottja van a Központnak.

Adatszolgáltatás

2017-ben összesen **14** adatkérés érkezett a Központba, amelyek elfogadásra kerültek. Ezek alapján összesen **27** madárfaj országos vagy egy-egy megyére, területre vonatkozó **95930** gyűrűzési és **15479** megkerülési adatai kerültek kiadásra. 2004. és 2017. között **168** hazai adatkérést teljesített a Központ, amelyek összesen **1790178** adatrekordot érintettek.



Adatszolgáltatási tevékenység 2004. és 2017. között.

Az EURING adatbankon (www.euring.org) keresztül 2017-ben összesen **18** adatkérés érkezett, amelyek részben tartalmaztak hazai gyűrűzésű madarak adatait is (az EURING adatbank a hazai adatok közül a 10 km-nél távolabb megkerült, valamint az összes – számított távolságtól független – kézrekerült madarak gyűrűzési és megkerülési adatait tartalmazza).

Összeállította: Karcza Zsolt

1. melléklet

A jelölésekben közreműködő madárgyűrűzők 2017-ben a magyarországi gyűrűzési és megkerülési adatok alapján, az egyéni és az állomásokon történt gyűrűzésekkel együtt.

Összesítés készült: 2018. március 24. Az adatok tájékoztató jellegűek, a beérkezett madárgyűrűzési jelentések ellenőrzése, a hibák levezése és javítása folyamatban van! A budapesti adatok kerületenként vannak összesítve!

Név	Igsz.	Összes gyűrűzés (pld.)	Fióka gyűrűzések (pld.)	Gyűrűzött fajok száma	Gyűrűzési napok száma	Települések száma (gyűrűzések)	Visszafogások száma (esetszám)	Megfigyelések száma (esetszám)
Aczél Gergely	568.	1194	5	52	28	11	25	
Agócs Péter	625.	504	48	42	26	9	59	
Andrési Pál	206.	40	40	3	4	1		
Antal László, Dr.	696.	17	16	1	4	3		38
Bagyura János	164.	91	89	1	13	24	5	
Bakk Csaba	638.	161		18	6	3	28	
Balácsi Péter	644.	2568	279	96	117	20	489	12
Balogh Gábor	675.	71	54	4	14	8	7	8
Bán Miklós	554.	27		1	8	1	2	
Bánhidi Péter, Dr.	92.	475		44	16	1	157	
Bank László	246.	2914	446	61	106	56	848	6
Bankovics Attila, Dr.	4.	117	95	17	10	4	1	
Barcánfalvi Péter	561.	224	129	24	28	24	8	
Bárdos Deák Péter	126.	68		4	23	1	1	
Barna Krisztián	688.	2620	7	74	43	3	441	
Barta Zoltán, Dr.	390.	56		1	15	1	26	
Bátky Gellért	582.	4432	130	97	65	19	580	24
Bátky Kolos	713.	2571	205	63	25	3	228	
Benei Béla	8.	648	189	44	58	33	59	17
Benei Zsolt	570.	57	9	3	4	3		
Benke Anikó	586.	4096		40	31	1	131	
Benke Szabolcs	596.	3229		37	50	1	187	25
Bérces János	422.	112	74	5	39	15	6	
Bereczky Attila	514.	121	115	11	22	30		
Béres István	394.	4	4	2	2	2		
Berty Márton	293.	94	20	22	9	3	7	
Bodor Ádám	691.	193	187	4	9	8		2
Bodzás János Sándor	737.	765		47	26	5	120	7
Boldog Gusztáv	280.	90		20	15	7	3	
Bozó László	697.	1560		48	51	4	295	
Bozóné Borbáth Erna	657.	769		40	45	2	138	
Bóhm András	436.	13		9	8	2		
Bukor Boglárka	738.	1699	59	71	56	14	139	
Bukorné B. Zsuzsanna	334.	105	5	25	13	4	2	
Combarro András	302.	48		11	13	1	6	
Csibrányi Balázs	709.	2836		54	39	1	762	10
Csihar László	291.	1827	14	63	29	9	138	1
Csipak Ármin	703.	6597	204	86	144	3	1995	
Csonka Péter	720.	8	8	1	2	2		5
Csortos Csaba	464.	487	138	45	58	20	15	
Csörgő Tibor, Dr.	13.	1354		56	29	1	920	
Danku Annamária	739.	1254		1	13	3	558	
Darázsi Zsolt	161.	52	15	17	6	7	1	4
Deme Tamás	242.	659	4	38	20	4	17	
Dénes János	15.	4800	1145	56	122	13	216	10
Domján András	571.	572	201	39	32	10	5	65
Dózsa Attila	478.	2		2	2	2		
Éles Balázs	492.	186		26	12	5	49	1
Faragó Ádám	692.	925		59	25	7	216	
Farkas Roland	539.	398		39	7	1	102	
Fatér Imre	120.	99	99	1	10	37	1	2
Feldhoffer Attila	678.	3	3	2	2	2		
Fenyősi László	454.	13	5	7	6	3		
Fenyvesi László	378.	14003	2784	124	244	41	1232	1
Firmánszky Gábor	298.	2	2	1	1	1		
Fitala Csaba	181.	2983	58	86	143	21	16	
Fluck Dénes	598.	3		1	1	1		
Fülöp Tibor	17.	208	5	27	17	2	21	
Gál Szabolcs	639.	200	1	31	17	4	19	105

Név	Igsz.	Összes gyűrűzés (pld.)	Fióka gyűrűzések (pld.)	Gyűrűzött fajok száma	Gyűrűzési napok száma	Települések száma (gyűrűzések)	Visszafogások száma (esetszám)	Megfigyelések száma (esetszám)
Gallai Zsófia	673.	4		1	4	1		4
Gálos Anna	727.	8	7	1	3	2		
Gáti Eszter	563.	312		29	6	1	80	
Gilányi Gábor	735.	309	10	27	14	4	82	2
Glavanovits Tamás	433.	7	4	2	4	1		
Góczán József	438.	506	42	47	31	4	110	
Gosztonyi Fanni	540.	284	22	28	16	6	45	
Gregorits János	245.	2579	80	69	54	19	336	1
Gulyás Gábor	646.	1		1	1	1		
Gyenis László	428.	35	19	9	14	2		
Győrig Előd	710.	3404	284	94	85	24	192	64
Gyurácz József, Dr.	109.	470		40	11	1	131	
Hadarics Tibor, Dr.	260.	1377	13	57	74	6	109	1012
Hajtó Lajos	141.	528		31	17	4	40	
Hák Flóra	714.	204	195	3	18	27	10	2
Halasi Zoltán	439.	35	8	7	5	1		
Halmos Gergő, Dr.	541.	356		38	9	1	216	8
Hámori Dániel	721.	78	52	11	12	9	37	
Haraszthy László	25.	61	23	8	5	2	2	1
Harsányi Krisztián	730.	49	16	11	20	7		18
Havasi Máté, Dr.	722.	887		51	40	8	107	41
Hazafi Dorottya	711.	616		52	43	6	287	37
Hegedűs Dániel	600.	274		31	12	3	66	
Himber Katalin	504.	65		19	8	2	70	
Homonnai István	355.	173		15	3	1	14	
Horváth Balázs	516.	476		37	23	6	82	
Horváth Gábor	601.	2436	792	60	78	15	198	239
Horváth Gyula	402.	29		6	5	2		
Horváth Márton	532.	76	76	1	7	34		10
Horváth Róbert, Dr.	65.	143		20	4	2	8	
Horváth Zoltán	455.	44	43	4	10	11		
Huber Attila	488.	1281	22	58	30	7	254	3
Husztai Sámuel	397.	359		30	23	1	28	
Illés Péter	249.	343	1	44	14	3	165	3
Jaksa Bianka Regina	715.	429	15	46	24	6	152	5
Jakus László, Ifj.	628.	444	166	36	56	29	53	19
Jánosa László	356.	32		6	4	4		1
Jónás Bianka	694.	217		30	18	3	187	1
Juhász Lajos, Dr.	309.	1396	39	47	67	5	177	
Juhász Tibor	616.	1218	89	74	79	19	165	2
Jusztin Balázs	573.	53	44	6	15	8	1	2
Kagyerják Pál	303.	292		29	16	5	25	
Kalmár Sándor, Dr.	647.	751		48	26	5	171	
Kalocsa Béla	157.	1954	5	70	103	20	438	65
Karcza Zsolt	240.	504	11	66	59	28	50	168
Kazi Róbert	519.	18	15	7	8	6		20
Kerényi Zoltán	665.	2162	127	61	50	9	564	3
Király Gergely, Dr.	396.	2530	54	56	108	3	616	
Király Krisztián	731.	947	9	58	72	4	35	1
Kis Ernő, Dr.	210.	348	11	33	52	4	20	
Kiss Ádám	617.	286	33	28	16	12	7	13
Kiss Balázs	34.	847	20	34	43	3	99	5
Kiss Bence	629.	182	164	11	13	3	1	
Kiss János	511.	1095	27	50	34	7	114	5
Kiss Orsolya, Dr.	603.	1774	73	41	27	15	387	
Kiss Róbert	537.	78	41	10	16	2		
Kiss Tamás	641.	62	21	10	13	6	6	
Klébert Antal	421.	68	32	8	19	8	3	29
Klein Ákos, Dr.	659.	173	161	6	17	41	8	
Kocsi Attila	695.	2434	23	70	51	8	837	
Kocsis László	229.	2798	50	43	239	1	628	
Kocsis Zsuzsanna	575.	258	170	13	14	4	7	4
Koleszár Balázs	698.	5265	411	126	172	29	550	40
Kollár József	542.	108		16	19	3	2	1
Koszorús Péter	359.	1228		51	18	2	313	
Kovács Gyula, Dr.	679.	48	47	6	4	4	2	77

Név	Igsz.	Összes gyűrűzés (pld.)	Fióka gyűrűzések (pld.)	Gyűrűzött fajok száma	Gyűrűzési napok száma	Települések száma (gyűrűzések)	Visszafogások száma (esetszám)	Megfigyelések száma (esetszám)
Kovács Sándor	340.	10	10	1	2	1		1
Kováts Dávid, Dr.	517.	498		30	7	1	86	1
Kováts László	403.	245	23	34	27	4	40	
Kozma László	648.	1		1	1	1		
Krnács György	267.	4		3	1	1		
Krúg Tibor	162.	8580	139	99	124	12	424	1
Krümmer Bence	680.	45		14	2	1		
Kukurta József	36.	16		5	3	3		
Laczik Dénes	485.	969	43	51	36	12	203	4
László Csaba	630.	191	154	14	46	21	8	12
Legány András, Dr.	88.	82		18	5	1	1	
Lenczl Mihály	613.	3		2	2	1		
Lendvai Ádám Z., Dr.	642.	259	93	1	41	1	68	
Lengyel Attila	723.	1294	5	53	22	6	155	4
Liker András	266.	912	619	5	57	5	67	
Lóránt Miklós	491.	3	3	1	1	1		3
Lovászi Péter	388.	1647	11	52	17	4	376	2
Ludnai Tünde	649.	83	75	2	9	13	2	
Lukács Katalin Odett	643.	6358	448	105	219	58	1180	1017
Lukács Máté, Dr.	661.	1085	93	45	37	5	15	
Lukács Zoltán	622.	7125	6	77	193	6	1799	
Madarász Boglárka	564.	1355	8	53	43	4	360	
Magai Ferenc	552.	472		25	11	2	24	
Marton István	328.	1814	2	52	114	2	128	
Máté Sándor	583.	40		12	2	2		
Mátrai Norbert, Dr.	584.	13		5	2	1		
Megyer Csaba	398.	33	5	8	2	4		
Mocsár Zoltán	458.	401	92	27	16	6	22	
Mogyorósi Sándor	256.	452	20	22	11	3	9	29
Molnár Balázs	416.	80		25	6	3	12	
Molnár Márton	681.	1343	6	60	51	14	101	10
Molnár Sándor	508.	57		6	2	1		
Molnár Viktor, Dr.	509.	798		33	7	1	56	
Molnár Zoltán	227.	833		44	40	1	32	
Molnár Zoltán	510.	788		45	16	1	129	
Monoki Ákos	623.	698	37	52	36	11	49	18
Morandini Pál	585.	38	17	6	11	8		
Móroczy Attila	618.	6700	123	81	92	24	1456	19
Nagy Gábor	704.	1801	165	64	89	8	361	
Nagy József Attila	521.	1790	723	42	52	6	219	
Nagy Sándor	253.	1055	168	50	46	19	103	
Nagy Tibor, Ifj.	489.	498	122	21	29	2	19	
Nagyné Grecs Anita	689.	22	22	1	3	3		
Németh Ákos	472.	3281	53	74	87	6	691	2
Németh Csaba, Dr.	414.	705		48	45	3	177	
Németh Tamás	619.	247		29	6	1	57	
Németh Zoltán, Dr.	724.	209	162	2	21	1	4	
Nyúl Mihály	605.	2491	109	77	92	10	295	
Ocsai Péter	699.	2237	48	72	74	10	1002	63
Oláh Sándor	474.	350		36	58	5	32	
Orbán Zoltán	344.	16		9	2	2	7	
Ólveczki Gyula	716.	1213	115	59	30	9	197	
Palatitz Péter, Dr.	606.	193	184	2	8	4	3	
Papp Ferenc	685.	256	173	6	25	47	6	228
Papp Gábor	682.	8	7	3	4	4		26
Pellinger Attila	261.	218	94	23	28	6	10	296
Péntek István	700.	2085	17	65	37	13	237	36
Pénzes László	405.	521		33	12	2	68	13
Petrilláné B. Enikő	199.	1754	635	69	92	14	125	
Pigniczki Csaba, Dr.	576.	202	154	26	26	9	2	619
Pintér László	55.	505		33	145	6		
Pólya Gábor	196.	30		9	6	1		
Preiszner Bálint	633.	274	29	23	30	7	31	65
Privigyei Csaba	577.	991	126	45	25	2	117	
Prohászka Viola J.	662.	259	16	22	13	2	62	10
Prommer Mátvás	587.	10	9	2	3	3		8

Név	Igsz.	Összes gyűrűzés (pld.)	Fióka gyűrűzések (pld.)	Gyűrűzött fajok száma	Gyűrűzési napok száma	Települések száma (gyűrűzések)	Visszafogások száma (esetszám)	Megfigyelések száma (esetszám)
Sápi Tamás	670.	54	40	8	10	6	2	35
Sarlós Dávid András	652.	7325	365	85	141	36	351	43
Schally Gergely	666.	8		1	3	2		
Selyem József	418.	251		10	13	2	28	
Seres Mihály Nándor	502.	286	285	7	10	7		5
Seress Gábor, Dr.	683.	626	474	1	39	3	48	
Simon Gábor	312.	567		22	24	1		
Sipőcz László	412.	421	32	27	25	1	26	1
Solt Szabolcs	620.	219	209	4	24	6	3	159
Solti Béla, Dr.	325.	219		14	13	4	9	
Somoskői Péter	701.	1621	25	66	52	11	234	
Spakovszky Péter	733.	8	8	2	3	4		38
Spilák Csaba	314.	1075	354	51	66	28	35	55
Staudinger István	308.	2031	34	76	57	19	280	12
Sümegei István, ifj.	653.	48		5	5	1		
Svéda Gergely	654.	273		35	12	5	17	
Szabó Antal	667.	21		8	4	2		
Szabó Sándor	176.	1241	9	36	232	1	102	
Szalai Gábor	634.	3317	1468	82	150	21	84	137
Szalai Kornél	372.	1132	35	66	45	14	85	84
Szalczer Antal	107.	16	3	10	4	1		
Szántó Bence	734.	2210	1	53	42	6	497	
Szász Benedek	736.	4860	10	65	86	7	427	
Szász Előd	589.	77		12	3	2	16	95
Széll Antal	190.	8		1	1	1		5
Szénási Valentin	473.	523	315	37	16	18	61	5
Szentendrey Géza	70.	1363	26	40	15	4	163	
Szép Tibor, Dr.	272.	645		4	20	5	731	
Széplaki Imre	400.	1515	169	53	188	35	100	
Szilágyi Attila	578.	249	23	30	24	3	120	28
Szinai Péter	441.	1959	522	58	47	43	108	38
Szitta Tamás	288.	23	22	3	4	9		3
Tamás Ádám	636.	616	200	49	32	26	80	49
Tamás Enikő A., Dr.	614.	2007	1	36	22	5	564	10
Tasnádi Éva	656.	33	26	3	4	2		
Tatai Sándor	529.	442	130	42	27	15	76	42
Tihanyi Gábor	637.	123	122	3	7	8		29
Tokody Béla, Dr.	323.	1565	81	49	35	15	383	
Tóth Lajos	453.	2129	33	41	69	4	77	
Tóth László	442.	825	41	57	24	15	172	
Tóth László, Dr.	299.	9	9	1	1	1		
Tóth Pál János	702.	1480	131	81	48	16	131	
Tóth Tamás	669.	215	206	8	32	14	18	
Tölgyesi Zoltán	674.	267		40	8	3	22	
Török Hunor Attila	592.	256	253	4	7	10		1
Török János, Dr.	128.	3164	2778	5	43	5	315	
Turny Zoltán	671.	15	15	2	6	5		5
Udvardy Orsolya	593.	8		5	4	2	1	
Urbanek Katalin	712.	2177	2	73	54	12	47	
Vácz Miklós	580.	9	7	2	4	5		2
Varga György	567.	7318	4	78	200	11	344	2
Varga Júlia	728.	5779	108	73	133	9	681	22
Varga László	189.	879		45	12	3	139	
Vasas András	546.	49		12	2	2	2	5
Veprík Róbert	460.	112	12	32	17	2		
Verseczki Nikolett	610.	23	22	2	3	3	1	
Villányi Péter	664.	2604		43	33	2	235	
Vincze Ernő	718.	94	13	2	8	3	46	
Vizkert András	82.	3870	80	83	77	9	243	
Vizslán Tibor	393.	607	66	16	75	6	209	12
Wagner László	375.	3304	86	73	64	18	517	2
Wisztercill János	530.	138		22	13	2	2	
Zágon András	371.	321	10	29	6	1	46	
Zalai Béla	467.	929		52	52	3	35	

2. melléklet

Magyarországon jelölt és megkerült madarak száma 2017-ben

Összesítés készült: 2018. március 24. Az adatok tájékoztató jellegűek, a beérkezett madárgyűrűzési jelentések ellenőrzése, a hibák levezése és javítása folyamatban van!

Faj	Gyűrűzések							Megkerülések (esetszámok)			
	Összes (pld.)	Pull	1y	1+	Fej	Gyűrűzők száma	Települések száma	Visszafogások száma	Megfigyelések száma	Kézrekertülések száma	
Bütykös hattyú	636	116	41	473	6	26	81	96	4023	65	
Énekes hattyú	1			1		1	1		38		
Nagy lilik	11			11		5	3		131	2	
Nyári lúd	94	51	19	24		14	14	2	1318	6	
Nílusi lúd	1				1	1	1				
Bütykös ásólúd	1			1		1	1	1			
Mandarinréce	1			1		1	1				
Fütyülő réce	1			1		1	1				
Csörgő réce	535		190	314	31	9	5	14			
Tökés réce	133	3	23	96	11	18	28	9	73	3	
Nyílfarkú réce	1			1		1	1				
Bőjtű réce	67		34	33		4	2	3			
Kanalas réce	10		1	8	1	3	2				
Cigányréce	2			1	1	2	2		1		
Fűj	81		51	28	2	11	9	1			
Fácán	7		5	2		4	4				
Kis vöcsök	6		5	1		4	4				
Búbos vöcsök	2				2	2	2				
Kárókatona	103	101		1	1	4	4		11	10	
Kis kárókatona	83	83				4	4		2		
Bölgébika	2			1	1	2	2				
Törpegém	114	1	68	44	1	43	26	25			
Bakcsó	134	127	4	3		11	11			1	
Üstökősgém	10	10				3	1				
Kis kócsag	86	86				8	7		8		
Nagy kócsag	363	360	1	2		17	21		84	2	
Szürke gém	63	59	1	3		10	12				
Vörös gém	35	31	4			11	9				
Fekete gólya	111	110	1			11	39		65	7	
Fehér gólya	1070	967	81	16	6	47	197	2	378	96	
Batla	1	1				1	1				
Kanalgém	203	202		1		8	10	3	1241	7	
Darázsölyv	3	2	1			2	2				
Vörös kánya										2	
Rétisas	83	81	1	1		17	51		119	10	
Fakó keselyű										1	
Kígyászölyv	5	5				4	5		1		
Barna rétihéja	25	11	5	9		12	13				
Kékes rétihéja	2			2		2	2				
Hamvas rétihéja	17	15		2		4	6		4	1	
Héja	49	22	16	11		22	32	2		5	
Karvaly	189	70	62	56	1	55	68	10	8	9	
Egerészölyv	291	114	67	102	8	47	97	11	24	9	
Egerészölyv x Pusztai ölyv	2	2				1	1				
Pusztai ölyv	10	10				2	4				
Gatyás ölyv	7		1	6		5	6		3	1	
Békászó sas									1		
Parlagi sas	203	203				4	78	1	21	19	
Szirti sas	1	1				1	1				
Halászsas										2	
Vörös vércse	1280	1139	58	75	8	61	138	11	28	23	
Kék vércse	862	841		20	1	18	33	6	172	6	
Kis sólyom	1		1			1	1				
Kabasólyom	9	4	2	3		7	7				
Kerecsensólyom	128	125	1	2		7	38	5		5	
Vándorsólyom	65	64		1		13	23		2	2	
Guvat	40	3	20	10	7	25	14	2			
Pettyes vízcicsibe	21		12	8	1	15	10	2			
Kis vízcicsibe	16		15	1		12	6				
Haris	20		14	6		5	4	2			

Faj	Gyűrzések							Megkerülések (esetszámok)			
	Összes (pld.)	Pull	1y	1+	Fej	Gyűrűzők száma	Települések száma	Visszafogások száma	Megfigyelések száma	Kézrekerülések száma	
Vízityúk	16	1	8	6	1	8	10	1	1		
Szárcsa	136	2	13	117	4	4	10	1	234		
Daru	10		3	6	1	5	4		33		
Túzok	8		8			1	1				
Gólyatöcs	36	33	2	1		8	9	1	27		
Gulipán	57	56	1			6	5		123		
Kis lile	41	4	22	15		7	10	5	7		
Parti lile	3		2	1		1	1				
Széki lile	1		1			1	1				
Aranylile	1		1			1	1				
Bibic	31	17	5	9		9	10		12		
Sarki partfutó	1		1			1	1				
Fenyérfutó	1		1			1	1				
Apró partfutó	12		12			3	1				
Temminck-partfutó	4		3	1		3	1				
Sarlós partfutó	26		25		1	2	1	7			
Havasi partfutó	92		73	19		4	3	12	10		
Pajzsocankó	109		35	70	4	9	10	8	31		
Kis sárszalonka	8			6	2	7	5				
Sárszalonka	274		197	49	28	18	14	49			
Erdei szalonka	78		28	50		7	10	10		10	
Nagy goda	1			1		1	1		11		
Kis goda	2		2			1	1	4			
Nagy póling	1			1		1	1				
Billegetőcankó	111		63	47	1	9	7	22			
Erdei cankó	11		8	1	2	8	7				
Füstös cankó	7		4	3		4	3	1			
Szürke cankó	6		4	2		4	5				
Tavi cankó	1		1			1	1				
Réti cankó	212		107	105		12	11	3	1		
Piros lábú cankó	25		8	16	1	10	7	1	1		
Kőforgató	1		1			1	1				
Szerecsensirály	119	119				2	3		183	2	
Dankasirály	468	361	55	52		13	24	2	1229	3	
Viharsirály	3	1	2			2	2		23		
Ezüstsirály									16	1	
Sztyeppi sirály	1			1		1	1		664	9	
Sárgalábú sirály	4	1		3		3	3		27	5	
Lócsér									1		
Küszvágó csér	86	86				5	4		16		
Fattyúszerkő	1	1				1	1		7		
Kék galamb	1		1			1	1				
Örvös galamb	39	18	13	8		24	22				
Balkáni gerle	101	8	36	52	5	21	17	2		2	
Vadgerle	21	3	6	12		15	11				
Kakukk	45	4	7	34		14	12	5		1	
Gyöngybagoly	861	816	10	34	1	36	166	16		20	
Füleskuvik	250	189	3	53	5	29	43	9			
Uhu	15	13		1	1	9	9			2	
Kuvik	226	162	26	37	1	35	49	38		4	
Macskabagoly	164	139	9	15	1	27	47	18		3	
Uráli bagoly	4	2		1	1	4	3				
Erdei fülesbagoly	125	44	41	28	12	46	40	3		2	
Réti fülesbagoly	2		1	1		2	2				
Lappantyú	72		45	24	3	21	10	5			
Sarlósfecske	30	2	20	8		10	9				
Jégmadár	364		328	28	8	83	39	52			
Gyurgyalag	691		155	536		35	43	32			
Szalakóta	2072	1871	2	199		46	158	110	27	10	
Búbosbanka	191	161	3	26	1	25	29	4			
Nyaktekerics	157	40	57	37	23	57	42	20			
Hamvas küllő	22		8	9	5	20	11	4			
Zöld küllő	85		61	17	7	46	43	17			
Fekete harkály	12		4	8		12	10				
Nagy fakopáncs	720	5	377	283	55	125	141	261	3	2	
Balkáni fakopáncs	57		28	28	1	28	21	17			

Faj	Gyűrzések							Megkerülések (esetszámok)			
	Összes (pld.)	Pull	1y	1+	Fej	Gyűrűzők száma	Települések száma	Visszafogások száma	Megfigyelések száma	Kézrekerülések száma	
Közép fakopáncs	78		24	44	10	40	44	24	1		
Fehérhátú fakopáncs	1			1		1	1				
Kis fakopáncs	122		63	37	22	62	42	58			
Búbospacsirta	2		1	1		2	2				
Erdei pacsirta	3			2	1	3	3				
Mezei pacsirta	16	3	7	4	2	8	7	1			
Partifecske	10048		3179	6867	2	63	59	2947			
Füsti fecske	27157	1849	19530	5542	236	103	92	243		9	
Molnárfecske	152	41	88	23		28	30				
Molnárfecske x Füstifecske	2		2			2	2				
Vörhenyes fecske	1			1		1	1				
Parlagi pityer	2			2		2	2				
Erdei pityer	225		175	31	19	52	32	1			
Réti pityer	15		5	2	8	6	6				
Havasi pityer	12		5	2	5	6	5				
Sárga billegető	522	9	369	113	31	37	21	6			
Citrombillegető	1			1		1	1				
Hegyi billegető	57	34	12	10	1	14	12	2			
Barázdabillegető	272	33	174	61	4	44	36	24		1	
Csonttollú	36			36		1	1				
Vízirigó	2			2		1	1		2		
Ökörszem	1072	1	493	199	379	110	92	174		2	
Erdei szürkebegy	1155		690	429	36	93	68	112			
Vörösbecy	9210	5	6758	2301	146	164	218	1817		1	
Nagy fülemüle	188		135	41	12	53	32	77			
Fülemüle	1055		664	368	23	122	109	302			
Fülemüle x Nagy fülemüle	2		2			1	1				
Kékbegy	398		278	118	2	61	25	55			
Házi rozsdafarkú	685	216	299	155	15	100	105	53		1	
Kerti rozsdafarkú	169		121	40	8	58	38	6			
Rozsdás csuk	185		136	48	1	39	24	7			
Cigánycsuk	243	4	180	55	4	60	37	8			
Pusztai hantmadár									2		
Hantmadár	20	5	10	5		4	3	3			
Örvös rigó	1		1			1	1				
Fekete rigó	4186	72	2591	1486	37	158	223	1211	4	28	
Fenyőrigó	253		26	226	1	28	29				
Énekes rigó	2028	13	1424	566	25	138	157	157			
Szőlőrigó	115		95	19	1	26	21	15			
Léprigó	10	1	2	7		9	10				
Berkí poszáta	1		1			1	1				
Réti tücsökmadár	148		109	37	2	57	30	8			
Berkí tücsökmadár	110		89	17	4	49	27	14			
Nádi tücsökmadár	3575		2848	642	85	102	53	837			
Halvány geze	2		1	1		2	2				
Fülemülesítke	2580		1499	427	654	78	26	1034			
Foltos nádiposzáta	18257		14889	3338	30	125	81	891			
Rozsdás nádiposzáta	1			1		1	1				
Énekes nádiposzáta	2311		1476	829	6	110	75	200			
Énekes np. x Cserregő np.	6		6			1	1				
Cserregő nádiposzáta	20226		15777	4418	31	119	74	5334			
Nádirigó	3049		1909	1133	7	109	68	667			
Kerti geze	385		296	68	21	81	49	38			
Karvalyposzáta	145		95	50		56	40	14			
Kis poszáta	1416	1	907	489	19	129	108	140		1	
Mezei poszáta	1287		959	308	20	110	81	120			
Kerti poszáta	1680		1312	319	49	111	68	79			
Barátposzáta	16950	2	13590	2735	623	169	236	1580		4	
Vándorfűzike	5		4		1	3	2				
Sisegő fűzike	653		475	77	101	91	64	9			
Csilpcsalpfűzike	3966	4	2164	846	952	150	142	406			
Fitiszfűzike	1511		847	183	481	122	79	24			
Sárgafejű királyka	863		559	177	127	89	86	56		1	
Tüzesfejű királyka	88		60	19	9	35	25	5			
Szürke légykapó	436	15	304	107	10	102	68	28			
Kis légykapó	30		16	14		13	10	1	1		

Faj	Gyűrzések							Megkerülések (esetszámok)			
	Összes (pld.)	Pull	1y	1+	Fej	Gyűrűzők száma	Települések száma	Visszafogások száma	Megfigyelések száma	Kézrekerülések száma	
Örvös légykapó	2155	1780	121	252	2	66	59	255		4	
Kormos légykapó	757		546	203	8	88	58	41		1	
Barkóscinege	3961	93	1241	473	2154	81	33	1147	3		
Őszapó	2229		264	376	1589	126	139	731		1	
Barátcinege	971	44	393	371	163	116	148	439	2	4	
Kormosfejű cinege	68		38	22	8	11	10	20			
Búbos cinege	47	6	23	17	1	8	7	6	1		
Fenyvescinege	778	12	550	161	55	72	67	72			
Szécinege	34340	8334	16407	9335	264	189	338	7367	8	104	
Kék cinege	23177	905	16092	5521	659	173	247	3896	3	4	
Csuszka	1145	278	184	259	424	119	141	411		2	
Hegyi fakusz	224		60	38	126	66	56	85			
Rövidkarmú fakusz	145	10	53	24	58	67	50	62			
Függőcinege	2306	2	1085	621	598	93	39	166			
Sárgarigó	57		29	27	1	31	23	3			
Tövisszúró gébics	1426	68	1007	349	2	113	102	183	1		
Kis őrgébics	18	14	3	1		6	6				
Nagy őrgébics	47		18	29		19	37	1			
Szajkó	247		118	106	23	81	77	19	4	5	
Szarka	35	6	14	14	1	14	15	5		1	
Csóka	143	126	10	7		16	15	3	6	5	
Vetési varjú	82	5	10	67		12	11	3	46		
Dolmányos varjú	58	6	43	9		9	9	6			
Holló	40	35	3	2		10	14		1	1	
Seregély	1709	521	808	299	81	96	101	6		3	
Házi veréb	901	38	465	312	86	69	69	59			
Házi veréb x Mezei veréb								1			
Mezei veréb	7698	698	2950	1639	2411	145	183	753	4	8	
Erdei pinty	2034	8	664	1291	71	132	149	130		1	
Fenyőpinty	590		378	193	19	54	47	9			
Csicsörke	309		112	196	1	43	34	23			
Zöldike	6799		2442	4183	174	148	168	387	16	7	
Tengelic	3178	7	663	2457	51	106	110	263	12	3	
Csíz	2171		650	1494	27	74	71	84			
Kenderike	158		86	70	2	39	23	1			
Zsezse	280		146	117	17	29	22	8			
Barna zsezse	5		4	1		5	5				
Keresztcsőrű	5		1	4		3	2				
Karmazsinpirók	1		1			1	1				
Süvöltő	352		102	221	29	46	41	22			
Meggyvágó	1517		355	883	279	109	107	119		2	
Citromsármány	1105		593	487	25	80	67	212			
Bajszos sármány	34		15	19		6	4				
Kerti sármány	1		1			1	1				
Nádi sármány	4793		2724	1761	308	108	62	382			
Kucsmás sármány	1			1		1	1				
Sordély	28	3	4	9	12	10	8				